



EUROPEISKA KOMMISSIONEN  
GENERALDIREKTORATET  
FÖR SKATTER OCH TULLAR  
Digitala tjänster inom tull- och skattepolitik  
**Tullsystem**

# Förvaltning av garantier (GUM) – användarmanual

## Förvaltning av garantier

Utfärdandedatum: 28.3.2023

Version: 3.00 SV

Ägare:

## Dokumenthistorik

Version	Datum	Beskrivning
3.0	28.3.2023	Publikation om CIRCABC inlämnad för godkännande
2.0	26.1.2023	Slutlig intern översyn
1.1	16.1.2023	Ytterligare intern granskning
1.01	19.12.2022	Utkast till ytterligare intern översyn
1.00	3.11.2022	Uppdaterad enligt granskningskommentarer Inlämnad för godkännande (SfA)
0.10	14.10.2022	Inlämnad för granskning (SfR)
0.01	23.9.2022	Första utkast

# Innehållsförteckning

<b>1</b>	<b>INLEDNING.....</b>	<b>5</b>
1.1	Syftet med dokumentet.....	5
1.2	Målgrupp.....	5
1.3	Tillämpningsområde.....	5
1.4	Struktur.....	5
1.5	Referensdokument.....	5
1.6	Förkortningar/akronymer .....	6
1.7	Definitioner .....	7
<b>2</b>	<b>FÖRVALTNING AV GARANTIER – ALLMÄN ÖVERSIKT: .....</b>	<b>8</b>
2.1	Inledning .....	8
2.1.1	Rättsliga hänvisningar .....	9
2.1.2	Bakgrund .....	10
2.1.3	EU:s modell för tullens verksamhetsprocesser .....	10
2.2	Planering .....	11
2.3	Tillämpningsområde.....	12
2.4	Intressenter .....	12
<b>3</b>	<b>STRUKTURELL ÖVERSIKT ÖVER KOMPONENTERNA FÖR FÖRVALTNINGEN AV GARANTIER: .....</b>	<b>13</b>
3.1	Komponenter.....	13
3.2	Tillgängliga uppgifter.....	15
3.3	Hur kommer jag åt ansökningarna?.....	16
3.3.1	GUM 1: Central komponent.....	16
3.3.2	GUM 2: Nationellt system för förvaltning av garantier .....	16
<b>4</b>	<b>ANVÄNDNINGSFALL .....</b>	<b>16</b>
4.1	Garanti.....	16
4.1.1	Förvaltning av garantier .....	17
4.1.2	Övervakning av garantier .....	20
4.2	Tillstånd för en samlad garanti.....	23
4.2.1	Utfärda tillstånd .....	24
4.2.2	Förvalta tillstånd.....	24
4.3	Kartläggning över process och involverade system .....	26
<b>5</b>	<b>SLUTSATS .....</b>	<b>27</b>

## Förteckning över tabeller

Tabell 1: Referensdokument .....	6
Tabell 3: Förkortningar och akronymer .....	7
Tabell 4: Definitioner .....	8

## Figurförteckning

Figur 1 – Katalogträd till modellen för verksamhetsprocesser som är tillämpligt på förvaltning av garantier .....	11
Figur 2 – Tidslinje för åtgärder .....	12
Figur 3 – Interaktioner mellan system för förvaltning av garantier .....	15
Figur 4 – Dataflöde för förvaltning av garantier .....	15
Figur 5 – Allmän översikt över garantier .....	16
Figur 6 – Allmän översikt över förvaltningen av garantier .....	17
Figur 7 – Allmän översikt över garantiregistreringsprocessen .....	17
Figur 8 – Allmän översikt över det justerade referensbeloppet .....	19
Figur 9 – Allmän översikt över tilldelningen av tillträdeskoder .....	19
Figur 10 – Allmän översikt över förvaltningen av borgensmannens åtagande .....	20
Figur 11 – Allmän översikt över garantiövervakningen .....	20
Figur 12 – Allmän översikt över den transaktionsbaserade övervakningsprocessen .....	22
Figur 13 – Allmän översikt över den revisionsbaserade övervakningsprocessen .....	23

# 1 INLEDNING

## 1.1 SYFTET MED DOKUMENTET

Tullkodexens förvaltning av garantier (GUM) är ett it-projekt som fastställs i arbetsprogrammet för tullkodexen (genomförandebeslut (EU) 2019/2151). Huvudsyftet med detta dokument är att skapa en användarmanual för slutanvändarna av systemet för genomförande av tullkodexens förvaltning av garantier (dvs. tulltjänstemän). Syftet är att säkerställa en gemensam förståelse av verksamhetskraven i tullkodexens förvaltning av garantier och hur de genomförs och kartläggs i de centrala it-applikationerna (GUM 1 som del av it-applikationerna för förvaltningssystemet för tullbeslut, portalen för näringsidkare och kundreferenstjänster).

## 1.2 MÅLGRUPP

Målgruppen för detta dokument omfattar följande:

- GD Skatter och tullars projektgrupp för tullbeslut.
- EU:s nationella förvaltningar/medlemsländer.

## 1.3 TILLÄMPNINGSOMRÅDE

Syftet med detta dokument är att i detalj presentera verksamheten i tullkodexens förvaltning av garantier och hur den stöds av centrala och nationella it-applikationer. Avsikten är inte att ge detaljerad information om it-applikationerna i sig. Detta dokument är för övrigt inte rättsligt bindande utan syftet är att tillföra användarna av förvaltningen av garantier ett mervärde.

## 1.4 STRUKTUR

Detta dokument är uppbyggt på följande sätt:

- **Kapitel 1 – Inledning:** beskriver dokumentets tillämpningsområde och mål.
- **Kapitel 2 – Förvaltning av garantier – Allmän översikt:** anger målen för verksamheten och en översikt över intressenterna.
- **Kapitel 3 – Strukturell översikt över delarna i förvaltningen av garantier:** presenterar de olika system som ingår som komponenter i förvaltningen av garantier, samt deras samspel.
- **Kapitel 4 – Användningsfall:** beskriver de olika processer som kan äga rum inom ramen för förvaltningen av garantier. De intressenter och system som deltar i processen liksom verksamhetsscenarier beskrivs.

## 1.5 REFERENSDOKUMENT

I tabellen nedan visas de dokument som det hänvisas till i det aktuella dokumentet.

Beteckning	Titel	Referens	Version	Datum
R01	Nyttokalkyl för tullkodexens förvaltning av garantier	UCC-GUM-BC	2.42	16.3.2021
R02	L3 BPM-paket för förvaltning av garantier efter extern översyn	CD3-SC22-DLV-010-5.3-4-1-L3 BPM Package GUM after External Review	1.00	6.8.2021
R03	L3-4 BPM-paketet för tullbeslut efter extern översyn	CD3-SC22-DLV-010-5.3-4-2-L3-4 BPM Package	1.00	6.8.2021

Beteckning	Titel	Referens	Version	Datum
		Customs Decisions after External Review		
R04	Visionsbeskrivning	UCC-GUM-Vision	2.00	9.12.2021
R05	Paket med specifikationsdokument för garantiförvaltning	SD-CD-GUM Specification Documents Package	1.00	22.6.2022
R06	Kundreferenstjänsters tulldatamodell – kanonisk datamodell för förvaltning av garantier	SC06-DLV-163-7.3-109-CRS-CDM-Canonical Data Model-GUM	17.00	8.7.2022
R07	Användarmanual om verksamheten vad gäller tullbeslut	SC10-DLV-020-5.5.-42-2-1-CD Business User Guide	5.00	7.10.2020

**Tabell 1: Referensdokument**

## 1.6 FÖRKORTNINGAR/AKRONYMER

För att det ska vara enkelt att förstå dokumentet presenteras här en lista över de viktigaste förkortningar och akronymer som används.

Se även ”lista över akronymer” på TEMPO.

Förkortning/akronym	Definition
BPM	modell för verksamhetsprocesser
CCN2	Gemensamma kommunikationsnätet 2
CDMS	förvaltningssystemet för tullbeslut
CDS	systemet för tullbeslut
CRS	kundreferenstjänster
GD Skatter och tullar	Generaldirektoratet för skatter och tullar
DLV	eftersträvat resultat
EU	Europeiska unionen
GUM	förvaltning av garantier
it	informationsteknologi
L3-4	nivå 3–4
SfA	inlämna för godkännande

Förkortning/akronym	Definition
SfI	inlämna för kännedom
SfR	inlämna för granskning
TP	portal för näringsidkare
UCC	unionens tullkodex

**Tabell 2: Förkortningar och akronymer**

## 1.7 DEFINITIONER

För att det ska vara enkelt att förstå dokumentet presenteras här en förteckning över de viktigaste begrepp som används.

Begrepp	Definition
Tillträdeskod	En tillträdeskod gör det möjligt för en behörig person att använda garantin tillsammans med (och kopplad till) referensnumret för garantin.
Sökande	En person som ansöker hos tullmyndigheterna om ett beslut.
Ansökan	En formell begäran om att beviljas ett tullbeslut som lämnas in till tullmyndigheterna.
Revisionsbaserad övervakning	Regelbunden kontroll som syftar till att kontrollera, efter klarering, att garantin fanns under hela den period under vilken den krävdes (oavsett tidpunkt) och att referensbeloppet inte överskreds (av operatören) vid någon tidpunkt under användningen av garantin.
Tillstånd	Varje åtgärd av tullmyndigheterna i fråga om tullagstiftningen för att ta ställning i ett visst fall, och då denna åtgärd har rättslig verkan för den eller de berörda personerna (artikel 5.39 i unionens tullkodex).
Samlad garanti	En garanti för att täcka det import- eller exporttullbelopp som motsvarar den befintliga och/eller potentiella tullskulden och, i tillämpliga fall, andra avgifter i samband med två eller flera verksamheter, deklARATIONER eller tullförfaranden.
Konsulterad tullmyndighet	Varje medlemsland som har uppmanats av den beslutande tullmyndigheten att bidra till beslutsprocessen om en ansökan eller ett befintligt beslut genom att lämna upplysningar, granska kriterier eller på något annat sätt.
Tullmyndighet	De tullförvaltningar i medlemsländerna som ansvarar för tillämpningen av tullagstiftningen samt alla andra myndigheter som enligt nationell lagstiftning har befogenhet att tillämpa viss tullagstiftning (artikel 5.1 i unionens tullkodex).
Tullbeslut	Synonymt med tillstånd i detta sammanhang.

Begrepp	Definition
Exporttullkontor	Det kontor där exporttulldeklarationen eller återexportdeklarationen inges för varor som förs ut ur unionens tullområde.
Garantitullkontor	Det tullkontor där garantin måste ställas/ställs (artikel 151.1 i genomförandeakten till unionens tullkodex).
Importtullkontor	Det kontor där en tulldeklaration inges (undantaget förfarandet för export, återexport eller transitering) och där en uppkommen eller potentiell tullskuld måste säkras.
Gäldenär	Varje person som är skyldig att betala en tullskuld.
Beslutande tullmyndighet	Tullmyndighet som är behörig att 1) fatta beslut och 2) förvalta beslut.
Ekonomisk aktör	En person som i sin näringsverksamhet är involverad i verksamhet som omfattas av tullagstiftningen (artikel 5.5 i unionens tullkodex), även kallad "näringsidkare".
Borgensman	Finansiell organisation, t.ex. en bank, som ställer säkerhet för en garanti.
Individuell garanti	En garanti som täcker en enda händelse för en befintlig eller potentiell tullskuld och, i tillämpliga fall, för andra avgifter (artikel 148 i genomförandeakten till unionens tullkodex).
Berört medlemsland	Varje medlemsland som direkt berörs av ett beslut.
Transaktionsbaserad övervakning	Innan varorna frigörs för förfarandet kontrolleras förekomsten av garantin och tillgången till det nödvändiga beloppet (som fastställts för de deklarerade varorna) inom den relevanta delen av referensbeloppet.

**Tabell 3: Definitioner**

## 2 FÖRVALTNING AV GARANTIER – ALLMÄN ÖVERSIKT:

### 2.1 INLEDNING

Nya krav för förvaltningen av garantier och den därav följande verksamheten härrör från unionens tullkodex, t.ex. följande:

- Antalet fall där förvaltning av garantier äger rum ökar: Nu måste garantin ställas i samband med tillfällig lagring och alla särskilda förfaranden, utom transitering. Transiteringen har sin egen förvaltning av garantier i NCTS.
- Det införs en möjlighet att ha en garanti som är giltig i mer än ett medlemsland. Detta gör det möjligt att deklarerera garantier som är fastställda i ett annat medlemsland än det där tulldeklarationen eller deklARATIONEN om tillfällig lagring beviljas.
- All kommunikation ska ske elektroniskt för att öka uppgifternas spårbarhet, tillförlitlighet och integritet och pappersbaserad kommunikation bör endast ske i fastställda undantagsfall.

Som en följd av detta fastställdes behovet av ett it-system för att förvalta garantier och målen är följande:



- Säkerställa att uppgifter om garantier (som används i mer än ett medlemsland) görs elektroniskt tillgängliga för det medlemsland där en tulldeklaration inges och godkänns när en sådan garanti används.
- Påskynda identifieringen av de fall där garantierna bedöms vara ogiltiga eller otillräckliga för att täcka skulderna – genom kortare handläggningstid, spårbarhet och elektronisk övervakning av garantier mellan tullkontor.
- Minska risken för bedrägeri.

Man har beslutat att satsa på ett enkelt alternativ för genomförande, som innebär att man återanvänder ett befintligt centralt it-system och i det inkluderar registreringen av referensbeloppet för en samlad garanti (uppdelat på tullförfarandet och på de medlemsländer som berörs) och att stödja överföringen av data från det centrala it-systemet till de nationella systemen för förvaltning av garantier. Den centrala komponenten i systemet för förvaltning av garantier kallas GUM 1, medan det nationellt utvecklade systemet kallas GUM 2.

Det har överenskommit att det befintliga centrala systemet för tullbeslut som redan hanterar tillstånd och ansökningar avseende en samlad garanti för flera medlemsländer är det naturliga centrala system som ska återanvändas för GUM-ändamål.

Det centrala systemet för tullbeslut består av följande komponenter:

- Förvaltningssystemet för tullbeslut: Systemet är tillgängligt för tulltjänstemän och gör det möjligt för medlemsländerna att hantera ansökningar och tillstånd.
- Tullportalen för näringsidkare: Ett gränssnitt för ekonomiska aktörer eller tullombud.
- Kundreferenssystemet: Systemet gör det möjligt för medlemsländerna att erhålla information om kunder och deras kvalifikationer via replikering och datatjänster.

Denna lösning innebär en användning av systemet för tullbeslut till att lagra uppgifter om tillstånd att använda garantin, inklusive uppdelningen av referensbeloppet per tullförfarande och per medlemsland som deltar i tullförfarandet. Garantins referensbelopp kan vid behov justeras i systemet för tullbeslut.

Registreringen och övervakningen av garantin kommer att ske i det medlemsland där den använts via det nationella systemet för förvaltning av garantier (GUM 2).

Medlemslandets nationella komponent kommer att använda tjänster som tillhandahålls av systemet för tullbeslut för att kontrollera förekomsten och giltigheten av tillstånd för samlad garanti samt för att hämta uppgifter om tillstånd.

Denna strategi innehåller inte någon nationell kommunikation mellan system. Den nationella komponenten för förvaltning av garantier kan använda de fråge- och replikerings-tjänster som tillhandahålls av kundreferenstjänster för att hämta tillståndsuppgifter.

### **2.1.1 Rättsliga hänvisningar**

#### **Unionens tullkodex (artiklarna 6, 16, 22, 23, 89–98 i tullkodexen)**

Unionens tullkodex antogs den 9 oktober 2013 som Europaparlamentets och rådets förordning (EU) nr 952/2013.

#### **Den delegerade akten om tullkodexen (artiklarna 11–18 och 84 samt bilaga A till den delegerade akten)**

Den delegerade akten om tullkodexen antogs den 28 juli 2015 som kommissionens delegerade förordning (EU) 2015/2446.

#### **Genomförandeakten om tullkodexen (artiklarna 10, 147–158, 162 samt bilaga A till genomförandeakten)**

Genomförandeakten för tullkodexen antogs den 24 november 2015 som kommissionens genomförandeförordning (EU) 2015/2447.

### **Arbetsprogrammet för tullkodexen**

Arbetsprogrammet för utveckling och införande av de elektroniska system som föreskrivs i tullkodexen antogs den 13 december 2019 genom kommissionens genomförandebeslut (EU) 2019/2151.

## **2.1.2 Bakgrund**

Allmän information om unionens tullkodex finns på Europawebbplatsen:

[https://taxation-customs.ec.europa.eu/customs-4/union-customs-code\\_sv](https://taxation-customs.ec.europa.eu/customs-4/union-customs-code_sv).

På den sidan ges viktig kunskap om tullkodexen i form av följande:

- Vägledning om unionens tullkodex:  
[https://ec.europa.eu/taxation\\_customs/customs-4/union-customs-code/ucc-guidance-documents\\_sv](https://ec.europa.eu/taxation_customs/customs-4/union-customs-code/ucc-guidance-documents_sv).
- E-lärandemoduler om garantier:  
<https://customs-taxation.learning.europa.eu/course/view.php?id=220>.
- EU:s modell för tullens verksamhetsprocesser: denna beskrivs i avsnitt 2.1.3 nedan.

## **2.1.3 EU:s modell för tullens verksamhetsprocesser**

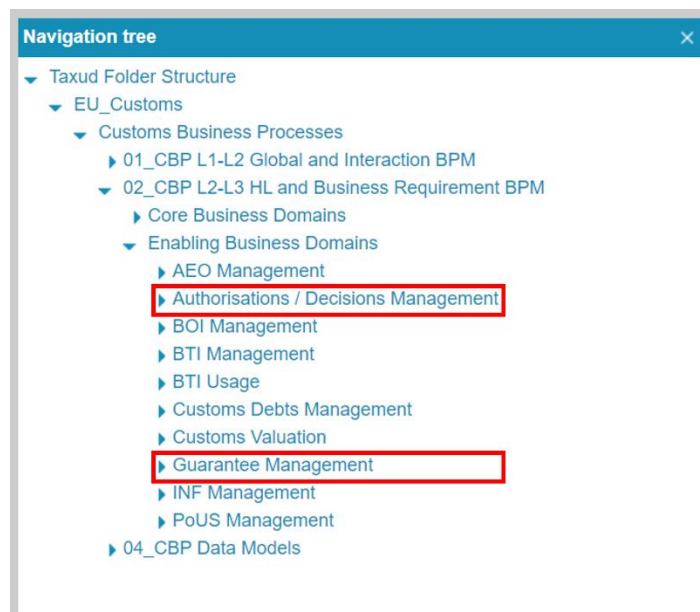
Det har gjorts en modellering av de verksamhetsprocesser som ingår i unionens tullkodex och dess delegerade akt och genomförandeakt. Denna publikation om modelleringen av tullens verksamhetsprocesser finns på följande länk:

<https://aris9.itsmtaxud.eu/businesspublisher/login.do?login=anonymous&password=anonymous>.

På denna plattform är två uppsättningar av modellen för verksamhetsprocesser relevanta inom ramen för förvaltning av garantier:

1. Hantering av tillstånd/beslut:  
Taxud Folder Structure > EU\_Customs > Customs Business Processes > 02\_CBP L2-L3 HL and Business Requirement BPM > Enabling Business Domains > Authorisations / Decisions Management.
2. Förvaltning av garantier:  
Taxud Folder Structure > EU\_Customs > Customs Business Processes > 02\_CBP L2-L3 HL and Business Requirement BPM > Enabling Business Domains > Guarantee Management.

Katalogstrukturen visas i figur 1.



**Figur 1 – Katalogträd till modellen för verksamhetsprocesser som är tillämpligt på förvaltning av garantier**

## 2.2 PLANERING

På grundval av det nyttokalkyldokument som finns sedan fjärde kvartalet 2019 (*Business Case Document*) [R01] har följande verksamhetsplanering tagits fram eller kommer att tas fram.

Under andra och tredje kvartalet 2021 har den första verksamheten för förvaltning av garantier varit att uppdatera L3 och L4 modellerna för verksamhetsprocesser för förvaltning av garantier [R02] och tullbeslut [R03] baserade på den valda metoden och den nya datastruktur som överenskommit med medlemsländerna.

Därefter, under sista kvartalet 2021, har visionsbeskrivningen [R04] levererats. Den beskriver den allmänna it-synen på genomförandet av systemet för förvaltning av garantier med det fastställda tillvägagångssättet.

Uppdateringen av tullkodexens bilaga A är en parallell verksamhet, och ett första utkast har lämnats in under andra kvartalet 2022. Denna uppdatering skulle omfatta de strukturförändringar som rör förvaltningen av garantier och som beslutats i samarbete med medlemsländerna.

*The application and service specifications* [R05] har tagits fram och levererats under andra kvartalet 2022. Syftet med dessa dokument är att tillhandahålla specifikationer för användargränssnitt och den kanoniska datamodellen som hör till förvaltningssystemet för tullbeslut. Syftet med specifikationerna för användargränssnitt är att ange de fält som är tillgängliga för användarna av det centrala systemet. Den kanoniska datamodellen ska användas av medlemsländer med hybridlösningar som ett sätt att integrera ändringarna i deras nationella system.

Leveransen av de tekniska systemspecifikationerna för den centrala komponenten planeras till tredje kvartalet 2022. Syftet med dessa specifikationer är att tillhandahålla specifikationer för kundreferenstjänster och medlemslandspaket.

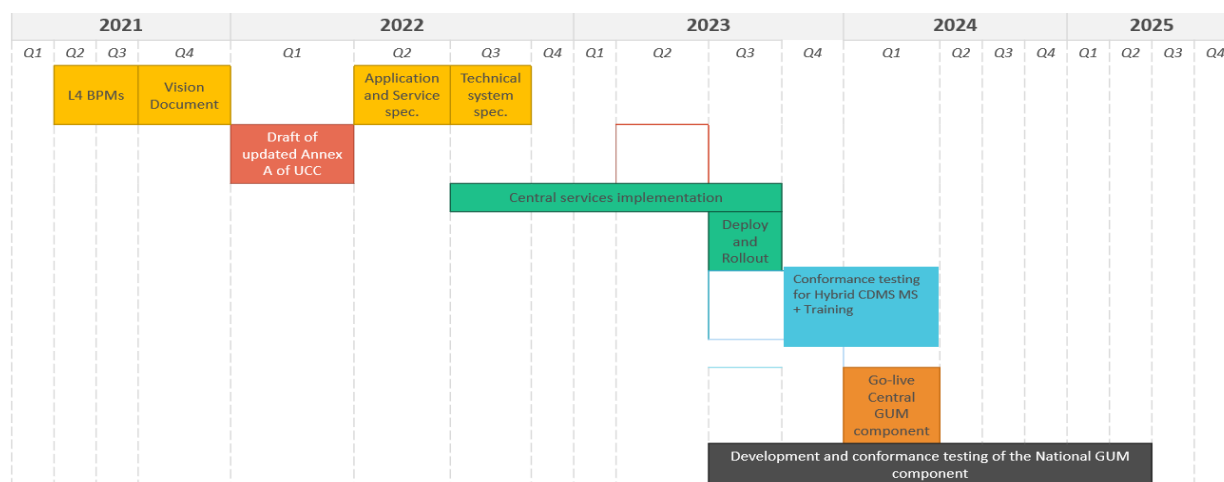
På grundval av dessa specifikationer kan utvecklingen av de centrala tjänsterna genomföras. Denna verksamhet väntas vara klar under tredje kvartalet 2023 och användas vid samma tid.

Därefter kommer överensstämmelsetester för medlemsländer med hybridlösningar och utbildning att göras för att godkänna genomförandet. Detta kommer att ske under fjärde kvartalet 2023. Målet är att Go-live för den centrala komponenten för förvaltning av garantier ska vara i produktion första kvartalet 2024.

Efter det måste de nationella komponenterna för förvaltning av garantier utvecklas och installeras senast under andra kvartalet 2025.

Observera att denna planering endast ger en uppskattning av verksamhetens delar och deras målleveransperiod. Planeringen är i hög grad beroende av varje verksamhet, och potentiella förseningar som inte omfattas av förvaltningen av garantier kan förväntas (uppdatering av bilaga A, översyner av medlemsländerna osv.).

Den tänkta planeringen beskrivs i figuren nedan.



Figur 2 – Tidslinje för åtgärder

## 2.3 TILLÄMPNINGSSOMRÅDE

Inom tillämpningsområdet för systemet för förvaltning av garantier syftar systemet för tullbeslut till att hantera förvaltningen och lagringen av tillstånd att använda en samlad garanti.

De nationella systemen för förvaltning av garantier syftar å sin sida till att hantera registreringen och övervakningen av garantin.

## 2.4 INTRESSEENTER

Syftet med detta avsnitt är att beskriva de olika intressenter som representerar slutanvändarna av systemen.

Användare av **portalen för näringsidkare**:

- **Näringsidkare**: som beskrivs i avsnitt 1.8 kallas näringsidkaren också ”ekonomisk aktör”, den ”sökande” eller ”innehavaren” i detta sammanhang.
- **Ombud** är en person som får agera för näringsidkarens räkning. Det är värt att notera att underombud är ett alternativ. Det betyder att ett ombud kan **ge en fullmakt** till en annan användare som därmed får agera på dennes vägnar.

Användare av det **centrala beslutshanteringssystemet** (centrala system och hybridssystem):

- **Tulltjänsteman vid den beslutande tullmyndigheten** är den tulltjänsteman som ansvarar för följande:
  - Godta (eller avvisa) ansökningar som har lämnats in till tullkontoret.
  - Besluta att bevilja (eller ej) de tillstånd som har lämnats in till tullkontoret.
  - Förvalta de utfärdade tillstånden.
- **Tulltjänsteman vid en konsulterad tullmyndighet** är en tjänsteman som ansvarar för att lämna återkoppling vid en begäran om samråd.
- **Tulltjänsteman i ett berört medlemsland:** en tjänsteman som kan läsa och/eller lämna upplysningar om tillstånd som berör dennes land.

Användare av det **nationella systemet för förvaltning av garantier:**

- **Borgensman** representerar en finansiell organisation, t.ex. en bank, som ställer säkerhet för en garanti.
- Den **person som är skyldig att ställa garantin** är den person som ställer garantin.
- **Gäldenär** är en person som är ansvarig för en tullskuld.
- **Garantitullkontorets tulltjänsteman** är den tjänsteman som ansvarar för förvaltning och övervakning av garantier.
- Deklarant är den person som ansvarar för ingivandet av tulldeklarationen och tillhandahållandet av en garanti.
- **Tulltjänsteman vid tullkontoret för import** är den tjänsteman som ansvarar för att handlägga en tulldeklaration (med undantag för förfarandet vid export, återexport eller transitering) och för att kontrollera att en uppkommen eller potentiell tullskuld har säkrats.
- **Tulltjänsteman vid exporttullkontoret** är den tjänsteman som ansvarar för handläggningen av exporttulldeklarationen eller återexportdeklarationen som inges för varor som förs ut ur unionens tullområde.
- Den **tulltjänsteman som utför den revisionsbaserade övervakningen** är den tjänsteman som övervakar transaktionerna för den innehavare som är ansvarig för förfarandet inom en viss tidsram och kontrollerar om garantireferensbeloppet var tillräckligt vid någon tidpunkt inom den granskade tidsramen.

## 3 STRUKTURELL ÖVERSIKT ÖVER KOMPONENTERNA FÖR FÖRVALTNINGEN AV GARANTIER:

### 3.1 KOMPONENTER

Som redan förklarats i avsnitt 2.1 baseras metoden för att förvalta alla aktiviteter som rör förvaltning av garantier på en central komponent (GUM 1) och nationella komponenter (GUM 2).

Plattformen för systemet för tullbeslut används som centralt it-system för förvaltning av garantier eftersom det redan hanterar multi-medlemsländers ansökningar och tillstånd vad gäller samlad garanti. Systemet för tullbeslut har ansvar för att förvalta tillståndet att använda den samlade garantin, men inte garantin i sig. Det centrala systemet har dock till syfte att dela med sig av tillståndsuppgifterna till de berörda medlemsländerna. Systemet för tullbeslut består av tre delar: Förvaltningssystemet för tullbeslut, portalen för näringsidkare och systemet för kundreferenstjänster.

Med systemet för tullbeslut kommer garantitullkontoret (i det medlemsland där garantin ska upprättas) att kunna registrera uppgifter om tillståndet för användning av en samlad garanti.

Till följd av karaktären hos förvaltningssystemet för tullbeslut, som bygger på en hybridstrategi, finns det tre möjliga kanaler genom vilka ett medlemsland kan interagera med systemet, antingen för inlämning eller för samråd:

- Användargränssnitt för förvaltningssystemet för tullbeslut över CCN2.
- CCN2-meddelanden som utbyts via Business Activity Services (endast tillgängligt för medlemsländer som genomför en hybridlösning).
- Datatjänster över CCN2.

Den ekonomiska aktören kommer att kunna lämna in, visa och hantera uppgifter från en samlad garanti via portalen för näringsidkare (tillgänglig via systemet för enhetlig användaradministration och digital signatur).

Systemet för kundreferenstjänster är tillgängligt för tulltjänstemän och innebär att medlemsländerna kan erhålla information om kunder och deras kvalifikationer via:

- Replikeringstjänster som utlöses av abonnemang över CCN eller CCN2.
- Datatjänster över CCN eller CCN2.

Observera att mer information om komponenterna i systemet för tullbeslut finns i användarmanualen om verksamheten vad gäller tullbeslut [R07].

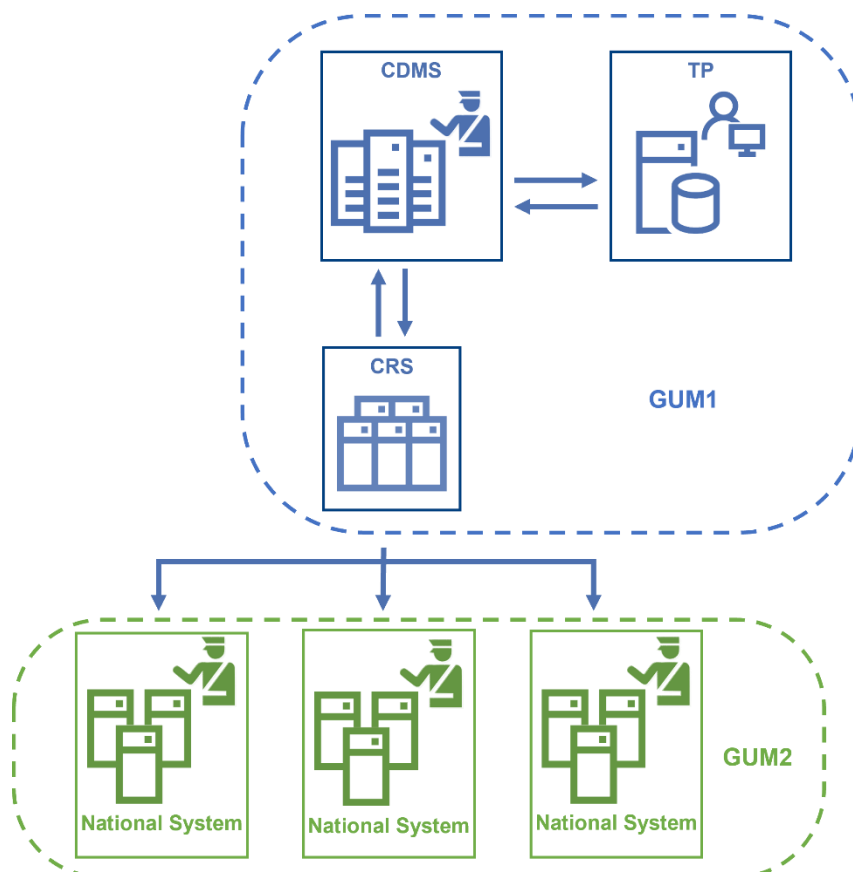
Å andra sidan kommer de nationella system för förvaltning av garantier att ansvara för registreringen och den operativa fasen av garantin, dvs. förvaltningen av garantins användning, frigörande av garantireferensbeloppet (betalning) osv.

Den nationella komponenten kan kontrollera förekomsten och giltigheten av den samlade garantin via den centrala komponenten.

Om en uppgift i tillståndet justeras i systemet för tullbeslut kommer denna information att distribueras till de berörda medlemsländernas nationella system via systemet för kundreferenstjänster.

Dessa nationella system är interna för varje medlemsland och måste kommunicera med det centrala systemet. Därför planeras ingen nationell systemintern kommunikation inom ramen för förvaltning av garantier. Närmare uppgifter om de nationella komponenterna (GUM 2) förblir ett nationellt ansvar och beskrivs inte i detta dokument.

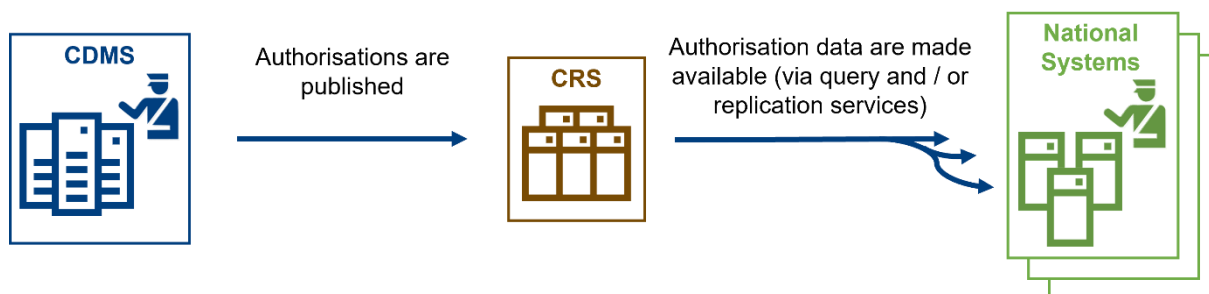
Kartläggningen mellan varje system illustreras i figuren nedan.



**Figur 3 – Interaktioner mellan system för förvaltning av garantier**

### 3.2 TILLGÄNGLIGA UPPGIFTER

Tillstånd för den samlade garantin registreras och underhålls i förvaltningssystemet för tullbeslut. Efter utfärdandet, eller efter varje ändring, offentliggörs uppgifterna om tillstånden i systemet för kundreferenstjänster. Dessa uppgifter kan efterfrågas eller replikeras från systemet för kundreferenstjänster till de nationella system som ansvarar för förvaltningen av garantier via de sök- och/eller replikerings-tjänster som finns för system för kundreferenstjänster. Dataflödet visas i figur 4.



**Figur 4 – Dataflöde för förvaltning av garantier**

Observera att strukturen för tillståndet för samlad garanti uppdateras när komponenten för förvaltning av garantier integreras i systemet för tullbeslut. Den nya specifika informationen för samlad garanti,

tillgänglig för system som replikerar från kundreferenstjänster, beskrivs i *CRS Canonical Data Model for GUM-document* [R06].

### 3.3 HUR KOMMER JAG ÅT ANSÖKNINGARNA?

#### 3.3.1 GUM 1: Central komponent

All information som krävs för att få tillgång till förvaltningssystemet för tullbeslut och portalen för näringsidkare beskrivs i användarmanualen om verksamheten vad gäller tullbeslut [R07].

#### 3.3.2 GUM 2: Nationellt system för förvaltning av garantier

Vänd dig till din nationella myndighet för att få tillgång till nationella ansökningar.

## 4 ANVÄNDNINGSFALL

I denna del beskrivs olika affärsscenarier eller användningsfall inom ramen för förvaltning av garantier. Den är indelad i tre avsnitt:

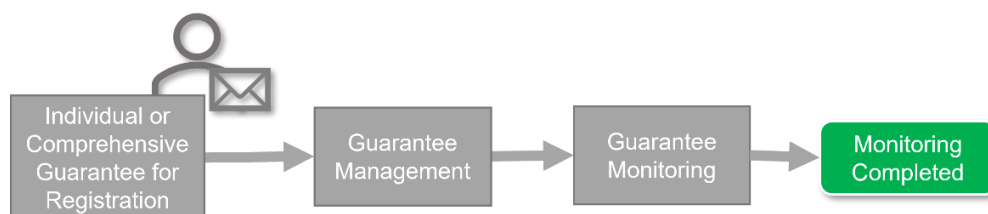
- **Avsnitt 4.1 – Garanti:** syftar till att beskriva alla processer som rör själva garantin (registrering och övervakning). Dessa processer ska genomföras i den nationella komponenten för förvaltning av garantier.
- **Avsnitt 4.2 – Tillstånd för en samlad garanti:** syftar till att beskriva alla processer som rör tillstånd för tillhandahållande av en samlad garanti (beviljande och förvaltning av tillstånd).
- **Avsnitt 4.3 – Process kontra delaktig systemkartläggning:** tillhandahåller en matris som sammanfattar de olika processerna och de ansvariga systemen och det gränssnitt som ska användas.

### 4.1 GARANTI

Verksamheten vad gäller garantianvändning kan delas in i två huvudfaser:

- **Förvaltning av garantier**, som inleds när en individuell eller samlad garanti lämnas av en person som är skyldig att ställa garantin. Den omfattar registrering av garantin och eventuella ändringar av garantin.
- **Övervakning av garantier**, som omfattar den transaktionsbaserade övervakningen och den revisionsbaserade övervakningen.

Ovannämnda processer beskrivs närmare i avsnitten nedan.

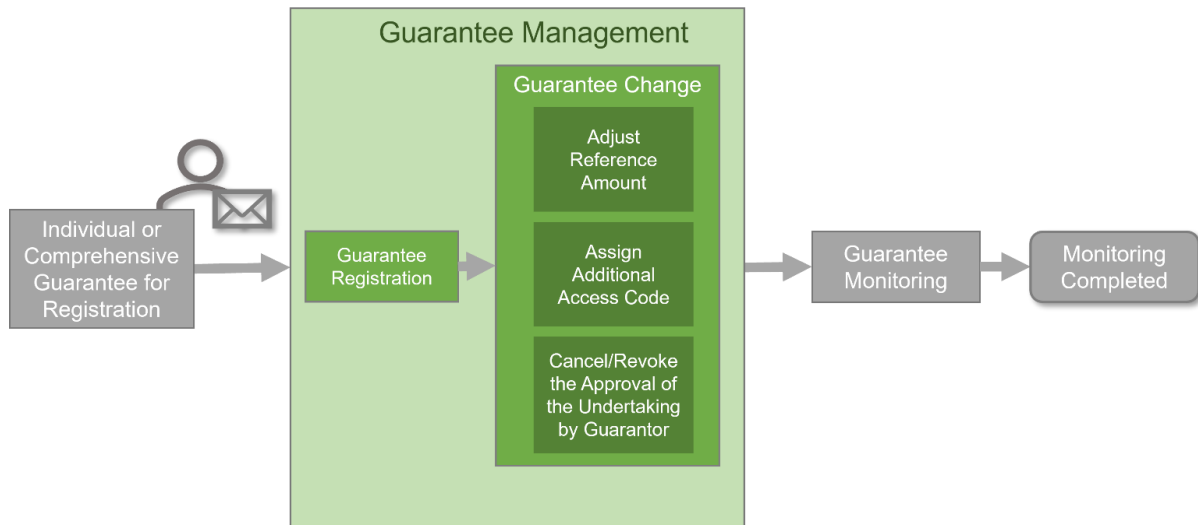


Figur 5 – Allmän översikt över garantier



## 4.1.1 Förvaltning av garantier

Förvaltning av garantier inleds efter att ett tillstånd för en samlad garanti har beviljats eller med utgångspunkt i behovet av att registrera en individuell garanti.



Figur 6 – Allmän översikt över förvaltningen av garantier

Garantiförvaltningsprocessen består av registrering av garantin och eventuella ändringar av garantin som beskrivs närmare i följande avsnitt.

### 4.1.1.1 Registrering av garantier

#### 4.1.1.1.1 Intressenter och system som deltar i processen

Följande intressenter deltar i processen:

- Person som är skyldig att ställa garantin.
- Borgensman.
- Garantitullkontor.

Följande it-komponenter är delaktiga i processen:

- GUM 2.

#### 4.1.1.1.2 Användningsfall.

Garantiregistreringsprocessen är den första delen av garantiförvaltningsprocessen. Figur 7 visar en allmän översikt över garantiregistreringsprocessen.



Figur 7 – Allmän översikt över garantiregistreringsprocessen

Garantiregistreringsprocessen inleds med att en av följande garantier lämnas av den person som är skyldig att ställa garantin till garantitullkontoret:

- Individuell garanti.
- Samlad garanti.

Om en samlad garanti erhålls måste garantitullkontoret först kontrollera om den kan registreras eller ej. Denna verksamhet omfattar en kontroll av giltigheten hos tillståndet för tillhandahållande av en samlad garanti och att tillståndet och den samlade garantin är förenliga. I annat fall avvisas den samlade garantin vilket meddelas den person som är skyldig att ställa garantin.

Därefter måste tulltjänstemannen godkänna garantiformen för såväl en individuell som en samlad garanti. Denna verksamhet omfattar till att börja med en granskning av formen på den garanti som tillhandahålls och sedan en kontroll av villkoren för formen på den garanti som tillhandahålls. Det kan vara något av följande:

- Åtagande från en borgensman.
- Kontant deposition.
- Andra former.

Om den tillhandahållna garantiformen godkänns ska garantin registreras av garantitullkontoret. I annat fall avvisas garantin. När garantin godkänns meddelas både referensnumret för garantin och tillträdeskoderna till den person som är skyldig att ställa garantin. Borgensmannen underrättas också i händelse av en individuell garanti.

#### **4.1.1.2 Justering av referensbelopp**

##### 4.1.1.2.1 Intressenter och system som deltar i processen

Följande intressenter deltar i processen:

- Person som är skyldig att ställa garantin.
- Garantitullkontor.

Följande it-komponenter är delaktiga i processen:

- GUM 2.

##### 4.1.1.2.2 Användningsfall.

Processen för att justera referensbeloppet ingår i processen för att ändra garantin. Processen kan inledas antingen av garantitullkontoret eller av den person som är skyldig att ställa garantin.

Oavsett vilket granskar garantitullkontoret om referensbeloppet är tillräckligt för att täcka de mottagna händelserna.

Om referensbeloppet behöver justeras måste garantitullkontoret inspektera tillståndet för samlad garanti och bedöma om det är möjligt att justera referensbeloppet. Om detta är möjligt ska referensbeloppet justeras enligt artiklarna 155 och 156 i genomförandeförordningen. I annat fall justeras inte referensbeloppet.



**Figur 8 – Allmän översikt över det justerade referensbeloppet**

#### 4.1.1.3 Tildelning av tillträdeskod(er)

##### 4.1.1.3.1 Intressenter och system som deltar i processen

Följande intressenter deltar i processen:

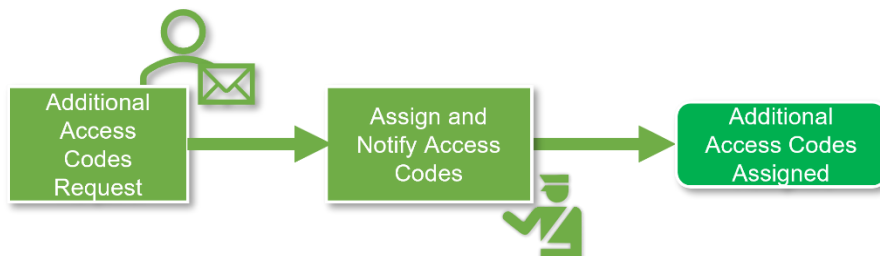
- Person som är skyldig att ställa garantin.
- Garantitullkontor.

Följande it-komponenter är delaktiga i processen:

- GUM 2.

##### 4.1.1.3.2 Användningsfall.

Processen för tilldelning av tillträdeskod(er) ingår i processen för garantiändring. Den person som är skyldig att ställa garantin kan ta initiativ till en begäran till garantitullkontoret.



**Figur 9 – Allmän översikt över tilldelningen av tillträdeskoder**

Garantitullkontoret måste sedan tilldela en eller flera ytterligare tillträdeskoder till denna garanti, i enlighet med artikel 154.2 i genomförandeförordningen, och underrätta den person som är skyldig att ställa garantin innan processen avslutas.

#### 4.1.1.4 Förvaltning av borgensmannens åtagande

##### 4.1.1.4.1 Intressenter och system som deltar i processen

Följande intressenter deltar i processen:

- Person som är skyldig att ställa garantin.
- Borgensman.
- Garantitullkontor.

Följande it-komponenter är delaktiga i processen:

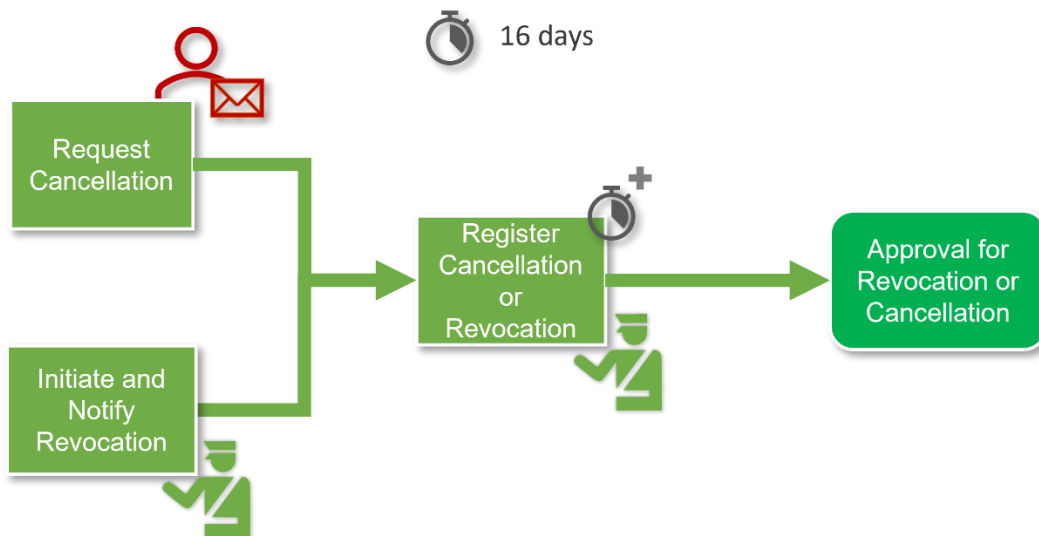
- GUM 2.

#### 4.1.1.4.2 Användningsfall.

Processen för förvaltning av borgensmannens åtagande ingår i processen för att ändra garantin. Borgensmannen kan antingen begära att godkännandet av åtagandet sägs upp eller också kan garantitullkontoret inleda ett återkallande.

Vid begäran om återkallelse ska en underrättelse om återkallelsen av godkännandet av åtagandet skickas till borgensmannen och till den person som är skyldig att ställa garantin. Om borgensmannen begär en uppsägning måste garantitullkontoret registrera en begäran om uppsägning.

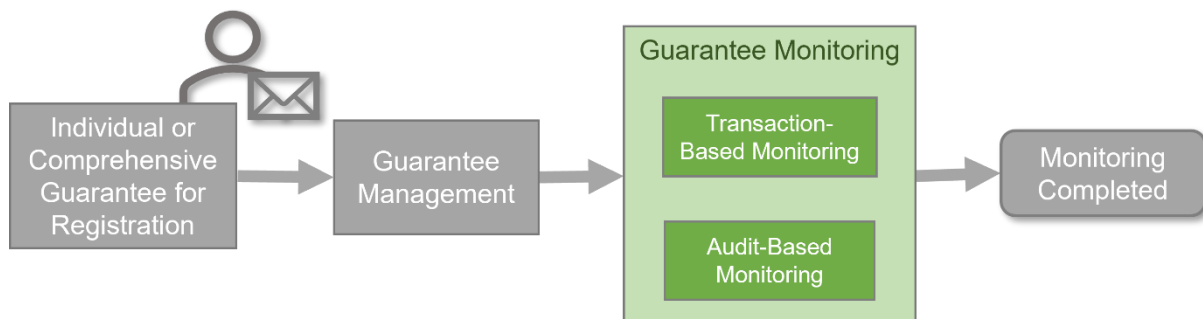
Återkallandet av godkännandet av borgensmannen eller borgensmannens åtagande ska få verkan den sextonde dagen efter den dag då beslutet om återkallelse mottas eller anses ha mottagits av borgensmannen i enlighet med artikel 82.2 i den delegerade akten.



Figur 10 – Allmän översikt över förvaltningen av borgensmannens åtagande

#### 4.1.2 Övervakning av garantier

Garantiövervakningsprocessen äger rum efter förvaltningen av garantier. Den transaktionsbaserade övervakningsprocessen och den revisionsbaserade övervakningsprocessen ingår i den garantiövervakning som beskrivs i följande avsnitt.



Figur 11 – Allmän översikt över garantiövervakningen

#### **4.1.2.1 Transaktionsbaserad övervakning**

##### 4.1.2.1.1 Intressenter och system som deltar i processen

Följande intressenter deltar i processen:

- Gälldenär.
- Importtullkontor/exporttullkontor.
- Garantitullkontor.

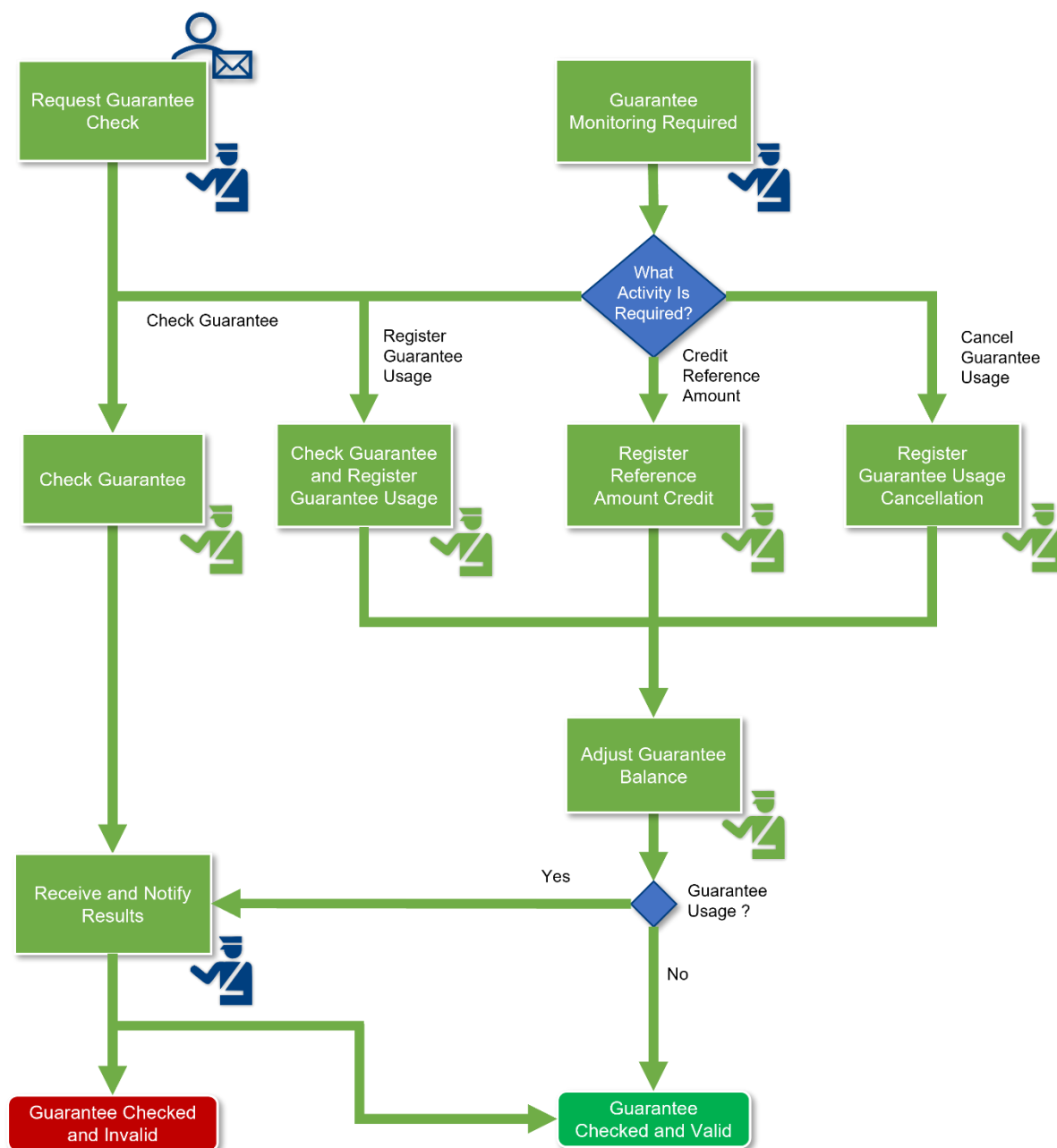
Följande it-komponenter är delaktiga i processen:

- GUM 2.

##### 4.1.2.1.2 Användningsfall.

Den transaktionsbaserade övervakningsprocessen är en del av garantiövervakningen. Denna process kan inledas som ett resultat av följande verksamheter:

- Import- eller exporttullkontoret väljer att kontrollera garantin.
- Gälldenären kan begära kontroll av garantin.
- Behandlingen av tulldeklarationer kräver en övervakningsverksamhet.



**Figur 12 – Allmän översikt över den transaktionsbaserade övervakningsprocessen**

När en garantiövervakning krävs måste import-/exporttullkontoret kontrollera typen av verksamhet. Följande typer av verksamhet är möjliga:

- Kontroll av garantin.
- Registrering av garantins användning.
- Kreditering av referensbeloppet.
- Avbrytning av garantins användning.

Om den begärda aktiviteten är att kontrollera garantin skickas en begäran till garantitullkontoret om att utföra garantikontrollen. Import-/exporttullkontoret underrättas sedan om resultaten och måste

vidarebefordra dem till gäldenären om det var denne som tillhandahöll den ursprungliga begäran. I slutet kontrolleras garantin och är antingen giltig eller ej.

Om den begärda aktiviteten är att registrera användningen av garantin skickas en begäran till garantitullkontoret om att utföra kontrollen av garantin. Sedan registrerar garantitullkontoret användningen av garantin och garantisaldot justeras. Import-/exporttullkontoret ska därefter underrättas om resultatet och vidarebefordra det till gäldenären om det var denne som lämnade den ursprungliga begäran. I slutet kontrolleras garantin och är antingen giltig eller ej.

Om den begärda aktiviteten är att kreditera referensbeloppet eller avbryta användningen av garantin, begär import-/exporttullkontoret att garantitullkontoret ska registrera referensbeloppet eller att användningen av garantin avbryts. Detta tullkontor ska sedan justera garantisaldot om inte garantin är tillräcklig för den revisionsbaserade perioden. Till slut är garantin kontrollerad och giltig.

#### 4.1.2.2 Revisionsbaserad övervakning

##### 4.1.2.2.1 Intressenter och system som deltar i processen

Följande intressenter deltar i processen:

- Gäldenär.
- Tullkontor som utför den revisionsbaserade övervakningen.

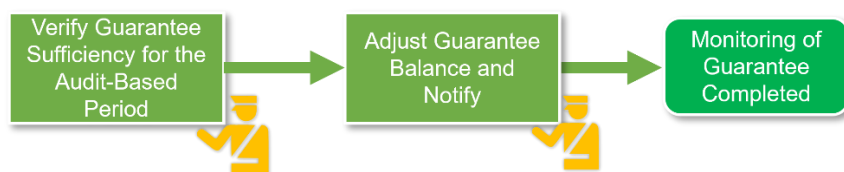
Följande it-komponenter är delaktiga i processen:

- GUM 2.

##### 4.1.2.2.2 Användningsfall.

Den revisionsbaserade övervakningsprocessen är en del av garantiförvaltningsprocessen. Denna process inleds av det tullkontor som utför den revisionsbaserade övervakningen. När den revisionsbaserade övervakningen har genomförts visar den antingen att garantin var tillräcklig för den revisionsbaserade perioden så att övervakningen av garantin slutförs, eller så var den inte det.

Om referensbeloppet inte är tillräckligt måste det kontor som utför den revisionsbaserade övervakningen justera garantisaldot och underrätta gäldenären om det justerade garantibeloppet och föreslå en höjning av garantibeloppet. Därmed avslutas övervakningen av garantin.



Figur 13 – Allmän översikt över den revisionsbaserade övervakningsprocessen

## 4.2 TILLSTÅND FÖR EN SAMLAD GARANTI

Verksamheten vad gäller tullbeslut kan delas upp i två huvudfaser:

1. **Utfärdande av tillstånd**, som inleds när en näringsidkare eller dennes ombud lämnar in en ansökan om ett tullbeslut.
2. **Förvaltning av tillstånd**, som inleds så snart tillståndet har utfärdats. Tillståndet fortsätter att vara aktivt och kan uppdateras på flera sätt. Denna andra fas avslutas när tillståndet inte längre är giltigt.

Eftersom dessa processer är kopplade till verksamheten vad gäller tullbeslut kommer de inte att förklaras närmare i detta dokument. Då syftet med användarmanualen om verksamheten vad gäller tullbeslut [R07] är att förklara kärnverksamheten i tullbesluten kommer användningsfallen därför att styra om läsaren till det senare dokumentet.

### 4.2.1 Utfärda tillstånd

För att ett tillstånd ska utfärdas måste ansökan gå igenom två huvudprocesser:

- Ansökan godtas.
- Beslut fattas.

Syftet med den första (ansökan godtas) är att kontrollera att en första rad villkor (villkor för godtagande) är uppfyllda. Så snart alla villkor för godtagande är uppfyllda inleds nästa fas.

Under den andra fasen (beslut fattas) kommer tulltjänstemannen att göra en grundligare analys av ansökan och vidare kontrollera om den sökande uppfyller villkoren och kriterierna för att tillståndet ska beviljas.

För att göra detta kan den beslutande tullmyndigheten behöva hjälp av myndigheterna i berörda medlemsländer och/eller begära kompletterande upplysningar från näringsidkaren. Därför krävs det kommunikation med dessa intressenter. Den sökande kan också begära att få göra vissa justeringar av sin ansökan, för att hjälpa tulltjänstemannen att fatta beslut.

#### 4.2.1.1 Intressenter och system som deltar i processen

Följande intressenter deltar i processen:

- Näringsidkare (sökande).
- Beslutande tullmyndighet.
- Konsulterade tullmyndigheter.

Följande it-komponenter är delaktiga i processen:

- GUM 1.

#### 4.2.1.2 Användningsfall

Alla användningsfall som rör beviljande av tillstånd beskrivs i användarmanualen om verksamheten vad gäller tullbeslut [R07].

### 4.2.2 Förvalta tillstånd

Så snart ett tillstånd har utfärdats till en näringsidkare går det att vidta vissa åtgärder i fråga om det tillståndet:

- Inga åtgärder: Tillståndet kan förbli aktivt som det är.
- Ändra beslutet, dvs. uppdatera ett eller flera dataelement i tillståndet.
- Häva beslutet under en viss tid, under vilken det inte längre är giltigt.
- Ompröva beslutet i syfte att kontrollera att det utfärdade tillståndet fortfarande uppfyller de ursprungliga villkoren och kriterierna.
- Annultera beslutet, som syftar till att beslutet inte längre är användbart – som om det aldrig hade funnits.
- Återkalla beslutet, som syftar till att beslutet inte längre är användbart – men hålla reda på det.



- \*Observera att systemet för tullbeslut även kommer att hålla reda på annullerade beslut om samlad garanti. Annulleringen gäller retroaktivt från och med den dag då tillståndet beviljas, medan återkallandet får verkan från och med den dag det meddelas innehavaren (i enlighet med artikel 22.4 i unionens tullkodex).

#### **4.2.2.1 Intressenter och system som deltar i processen**

Följande intressenter deltar i processen:

- Näringsidkare (Innehavare).
- Beslutande tullmyndighet.
- Konsulterade tullmyndigheter.

Följande it-komponenter är delaktiga i processen:

- GUM 1.

#### **4.2.2.2 Användningsfall**

Alla användningsfall som rör beviljande av tillstånd beskrivs i användarmanualen om verksamheten vad gäller tullbeslut [R07].

### 4.3 KARTLÄGGNING ÖVER PROCESS OCH INVOLVERADE SYSTEM

I följande tabell sammanfattas de olika processerna tillsammans med de ansvariga systemen och det gränssnitt som ska användas.

Kategori	BPM-namn	Processnamn	Ansvariga system	Gränssnitt
Garanti	L3-GUM-01-02-01-Registreringsgaranti	Registrering av garanti	GUM 2	- Nationella komponenter - Kundreferenstjänster
Garanti	L3-GUM-01-02-02-Justera referensbelopp	Justering av referensbelopp	GUM 2	- Nationella komponenter - Kundreferenstjänster
Garanti	L3-GUM-01-02-03-Tilldela ytterligare tillträdeskoder	Tilldelning av tillträdeskod(er)	GUM 2	- Nationella komponenter
Garanti	L3-GUM-01-02-04-Avbryt eller återkalla godkännande av borgensmans åtagande	Förvaltning av borgensmannens åtagande	GUM 2	- Nationella komponenter
Garanti	L3-GUM-01-01-Transaktionsbaserad övervakning	Transaktionsbaserad övervakning	GUM 2	- Nationella komponenter
Garanti	L3-GUM-01-03-Revisionsbaserad övervakning	Revisionsbaserad övervakning	GUM 2	- Nationella komponenter
Tillstånd för en samlad garanti	L3-AUT-01-01-Godta ansökan L3-AUT-01-02-Fatta beslut	Utfärda tillstånd	GUM 1	- CDMS/TP användargränssnitt - CCN2 genom IE-meddelanden
Tillstånd för en samlad garanti	L3-AUT-01-03-01-Upphäv tillfälligt beslut L3-AUT-01-03-02-Upphäv tillfälligt beslut – Åtgärder som ska vidtas L3-AUT-01-05-Ändra beslut L3-AUT-01-06-Annullera beslut L3-AUT-01-07-Återkalla beslut L3-AUT-01-08-Ompröva beslut	Förvalta tillstånd	GUM 1	- CDMS/TP användargränssnitt - CCN2 genom IE-meddelanden

## **5 SLUTSATS**

Förhoppningsvis uppfyller detta dokument behoven hos användarna av förvaltning av garantier så som de framställs under rubriken Syftet med dokumentet. Ytterligare läsning av de referensdokument som anges i avsnitt 1.5 rekommenderas.