

# - Свод таможенных стандартов -

«Путь к улучшению качества таможенных услуг»



«Улучшать – означает менять, быть совершенным – означает менять часто».

Уинстон Черчилль

# Содержание

Вступительное  
слово

## Руководство

Исследование  
на основании стандартов - предлагаемая  
методика

## Таможенный стандарт

1. Законодательство	1
2. Организация и управление	6
3. Управление кадровыми ресурсами	11
4. Таможенная этика	15
5. Обучение	21
6. Коммуникации	26
7. Таможенные обязательства	31
8. Содействие торговле	37

9. Безопасность цепочек поставок	41
10. Управление рисками	46
11. Контроль на границе и внутри страны	51

12. Правоохранительная и следственная деятельность	58
13. Таможенный транзит	64
14. Пост-таможенный контроль и аудит	67
15. Права интеллектуальной собственности	71
16. Информационно-коммуникационные технологии	76
17. Инфраструктура и оборудование	87
18. Таможенная лаборатория	93
19. Внутренний аудит	100

## Акцизный стандарт

1. Система временной отмены пошлин	104
2. Налоговые марки	107
3. Денатурированный спирт	111
4. Административное сотрудничество	117

Приложение А. Список таможенных  
стандартов и их обозначений для  
перекрестных ссылок

Приложение Б. Список аббревиатур

## Вступительное слово

### *Вступительное слово*

#### Путь к улучшению таможи

Как Комиссионер по таможенному союзу, я чрезвычайно рад опубликованию новой редакции свода таможенных стандартов.

Таможенные стандарты - это больше, чем техническая публикация.

В их внешнем измерении они являются ценным инструментом сближения, модернизации и несиловых методов, как в пределах, так и за пределами наших границ.

Первое издание свода таможенных стандартов было подготовлено в 1998 году для помощи таможенным органам тогда еще стран-кандидатов вести деятельность в соответствии с законодательством и стандартами ЕС. С тех пор ЕС выполнил три успешных расширения. 17 лет стандарты способствовали сближению между странами ЕС, а также странами, намеревающимися присоединиться к

ним - они были частью того пути, который сплотил нас.

Они также являются катализатором модернизации. Стандарты - это практические инструкции на основании практики ЕС. Они представляют собой эталон для использования таможенной администрацией с целью оценить работу и организовать свой собственный путь к лучшей таможне. Они также могут помочь обеспечить структурирование, последовательность и соответствующий приоритет и целенаправленность каждого усилия по таможенной модернизации, а также его четкие цели и соизмеримые результаты.

Стандарты также поддерживают гибкую власть Европы за пределами присоединившихся стран. За последние годы география их применения существенно расширилась, они стали руководством, признанным соседями ЕС, которые желают укрепить свой административный и оперативный потенциал и привести его в соответствие со стандартами ЕС. Таможенные стандарты были также

использованы для оказания помощи более дальним странам (в том числе в Азии и Африке) в разработке и осуществлении реформирования и модернизации таможенных проектов.

Взаимодействие, модернизация, гибкая власть, - стандарты - это больше, чем просто процедуры. Они играют роль в укреплении экономики и инвестиционной привлекательности Европы.

В своем внутреннем измерении они являются показателем постоянно меняющегося мира и убедительным свидетельством способности Европы развиваться и адаптироваться.

В условиях проблем, вызванных глобализацией, роль таможни больше не ограничивается сбором доходов. Таможня теперь стремится управлять внешними границами и контролировать их с целью борьбы с угрозами для торговли и обеспечения безопасности граждан, защиты прав интеллектуальной собственности на

## Вступительное слово

границе и, в то же время, укрепления законной торговли.

### **Европа смогла сохранить темп.**

ЕС модернизировал свое таможенное законодательство и Комиссия решила пересмотреть таможенные стандарты, чтобы убедиться, что они остаются актуальными в современном мире.

Стандарты были также модернизированы. Впервые к каждой цели в стандартах были добавлены соизмеримые показатели, чтобы избежать какой-либо двусмысленности в определении достижения цели. Также предоставлена методология проведения анализа пробелов и потребностей в таможенных органах.

Я рад представить этот пересмотренный вариант таможенных стандартов, который в настоящее время охватывает девятнадцать ключевых областей. Они сопровождаются четырьмя дополнительными стандартами, которые относятся к управлению перемещениями подакцизных товаров, к задаче, возложенной на таможни во

многих государствах-членах ЕС и в соседних странах.

Стандарты были разработаны совместно таможенными экспертами из Генерального Директората по налогообложению и таможенному союзу Европейской Комиссии и экспертами из таможенных администраций государств-членов ЕС и стран-кандидатов. Я хотел бы сердечно их поблагодарить, их вклад был высоко оценен.

Я уверен, что пересмотренные стандарты станут ценным инструментом по оказанию помощи таможням в выполнении своих обязанностей и предоставлении успешного ответа на новые вызовы.

*Пьер Московиси*

### **Руководство**

#### **Общая информация**

Данное руководство описывает историю, цель, структуру и план Свода таможенных стандартов. Использование таможенных стандартов описано в «Предложенной методике использования Свода таможенных стандартов».

Данные таможенные стандарты являются последним вариантом документа Европейской Комиссии, впервые опубликованного в 1998 году в рамках Стратегии ЕК для стран-кандидатов в ЕС. Они не являются частью Свода таможенных или налоговых правил ЕС (*aquis*) и не обладают правовым положением. По мнению таможенных экспертов, привлеченных к написанию таможенных стандартов, они включают передовую практику стран-членов ЕС в соответствующих сферах деятельности, но, разумеется, не применяются в полной мере в какой-либо одной стране-члене. Также используется и другая практика, возможно более подходящая к

конкретной ситуации в стране-члене ЕС.

#### **История**

В июле 1997 года Европейская Комиссия предложила стратегию для стран-кандидатов, готовящихся вступить в Европейский Союз. Приоритетом для стран-кандидатов была определена четкая подготовка таможенного и налогового управления. Что касается таможенных вопросов, был определен ряд ключевых сфер деятельности; таможенные эксперты стран-членов и стран-кандидатов начали совместную разработку оперативных инструкций для каждой из ключевых сфер деятельности. Результатом их работы стал свод из 13 инструкций, которые затем стали называться **«Сводом таможенных стандартов»**. Данный документ был опубликован в 1998 году. Таможенные стандарты использовались для проведения анализа пробелов и потребностей с целью лучшего направления помощи ЕС, оказанной данным таможенным администрациям.

В 2007 году Комиссия решила обновить таможенные стандарты. Причиной такого решения была необходимость принять во внимание новые приоритеты и вызовы, стоящие перед таможенными администрациями. Таможенные эксперты стран-членов определили 9 дополнительных ключевых сфер деятельности, таким образом количество таможенных стандартов увеличилось до 22. Новые таможенные стандарты, напр. «Правоохранительная деятельность таможенно-финансовой области прав интеллектуальной деятельности», «Безопасность цепочки поставок» и «Управление рисками», являются точным отображением новых вызовов и задач, с которыми сталкивается и которые призвана решать таможня в новом столетии.

Опыт Свода 2007 года выявил потребность в дальнейшем обновлении таможенных стандартов. Отсутствие поддающихся измерению показателей привнесло субъективный элемент в процесс выполнения анализа пробелов и потребностей. Для решения этой проблемы к каждому стандарту были

## Руководство

сформированы показатели и ряд инструкций по выполнению анализа пробелов и потребностей. Кроме того, некоторые сферы деятельности были объединены, что отразилось в 19 таможенных стандартах. Последняя версия также была совместно разработана таможенными экспертами стран-членов, стран-кандидатов и Европейской Комиссии, которые работали в проектной группе Программы «Таможня 2020».

### Цель

Таможенные стандарты призваны помочь улучшить и развить оперативные и административные возможности таможенных служб посредством установления стандартов для достижения, определенных в 19 ключевых сферах, а также их поддающихся измерению показателей. Стандарты призваны служить в качестве критериев для определения недостатков в каждой из ключевых сфер деятельности, а также для последующих улучшений данных сфер. Они помогают ЕС в координировании и

определении сфер для оказания помощи.

Стандарты будут полезными для стран-кандидатов, которым необходимо принять Свод правил ЕС (*aquis*) и обеспечить достаточные оперативные возможности при подготовке к внедрению законодательства ЕС, правил и процедур при присоединении.

Страны, работающие для усиления административных и оперативных возможностей их администраций, а также для улучшения и упрощения процедур и процессов могут приблизиться к стандартам ЕС посредством использования Свода стандартов.

Любая другая страна, которая проходит процесс таможенного реформирования или реформирования с целью содействия торговле, создает зону свободной торговли или таможенный союз в любом регионе мира, может воспользоваться всеми или частью таможенных стандартов для усиления

своих возможностей в конкретной сфере.

Помощь ЕС, предоставляемая в таможенной сфере или в сфере содействия торговле странам-кандидатам или странам Восточного Партнерства, и дальше будет опираться на использование стандартов для достижения максимальной эффективности.

### Структура и план

Эксперты приложили немало усилий, чтобы привлечь внимание разную историю, культуру, структуры, системы и методы работы таможенных органов в ЕС. Чтобы обеспечить повсеместное применение, таможенные стандарты:

- сформулированы скорее «обобщенно», а не специализировано;
- описывают руководящие принципы и основные особенности всех таможенных функций и ключевых сфер;
- способствуют гибкости во всех сферах, одновременно обеспечивая

## Руководство

применение соответствующих стандартов;

– содержат показатели для оценки.

Однако порядок, в котором изложены таможенные стандарты, не определяет их относительную значимость, которая меняется в зависимости от ситуации в каждой отдельной стране и ее приоритетов.

Структура каждого стандарта состоит из следующих частей:

### *Цель*

Это общее определение того, чего нужно достичь, составленное с учетом ожидаемых результатов. Оно сформулировано таким образом, чтобы скоординировать определенную функцию таможенной администрации, оказать ей помощь в определении стратегических задач (см. ниже) и показать полный уровень выполнения, которого необходимо достичь.

### *Стратегические задачи*

Это определения, которые ведут к цели и дают более подробное описание того, чего необходимо достичь, показывают уровень и качество конечного результата.

### *Задачи*

Это минимальные стандарты. Они описывают подходы, системы, процедуры и др., которые необходимо внедрить для достижения цели и стратегических задач. Они более подробно выражают стратегические задачи и руководствуются такими же критериями.

### *Показатели*

Это конкретные характеристики выполнения и оценки, которые должны использоваться для определения достижения соответствующей задачи. Для каждой задачи существует минимум один показатель. Показатель является целенаправленным, четким и недвусмысленным. Показатель дает довольно хорошее представление о том,

что требуется, но не определяет уровень достижения. При работе со Сводом таможенных стандартов, таможенная администрация может принять решение включить дополнительные показатели.

Некоторые цели, стратегические задачи, задачи и показатели являются общими для нескольких таможенных стандартов. Это преднамеренное явление, которое служит двум назначениям, во-первых, обеспечить полноту каждого таможенного стандарта и, во-вторых, акцентировать внимание на связи между сферами деятельности. Эта связь также приведена в колонке «Перекрестные ссылки».

### *Перекрестные ссылки*

Свод таможенных стандартов в целом описывает передовые практики и стандарты ЕС в таможенной сфере в 19 ключевых областях и должен рассматриваться как комплекс мер. Эти различные области взаимосвязаны в любой хорошо работающей таможенной администрации. Колонка «Перекрестные ссылки» в каждом

## Руководство

стандарте указывает на связь между различными стандартами.

### Акциз

Многие таможенные администрации стран-кандидатов также выполняют функцию администрирования акцизных пошлин. Однако Свод финансовых стандартов Комиссии, впервые опубликованный в 1999 году, не содержит конкретных ссылок на такие пошлины. На региональном семинаре в 2013 году к Комиссии обратились с просьбой о возможности разработать оперативные инструкции по конкретным сферам работы с акцизными пошлинами.

На основании данных предложений был разработан первый Свод, состоящий из четырех акцизных стандартов. В последующие годы, также на основании полученного опыта, могут планироваться дальнейшие разработки Свода акцизных стандартов.

Эти четыре акцизных стандарта должны рассматриваться отдельно от таможенных стандартов. Несмотря на

использование такой же методики, они более детализированы и более узконаправлены.

Решение Комиссии опубликовать эти четыре акцизных стандарта вместе со Сводом таможенных стандартов не должно рассматриваться в качестве рекомендации для стран-кандидатов по распределению функции администрирования акцизных пошлин, оно также не предопределяет будущее включение данных стандартов в обновленную версию Свода финансовых стандартов.

### Дальнейшие обновления к данному документу

Самый последний вариант Свода таможенных стандартов будет доступен в электронном варианте на сайте Генерального Директората по налогообложению и таможенному союзу (DG TAXUD). Все обновленные или измененные варианты Свода таможенных правил будут содержать в

нижнем колонтитуле номер варианта и дату вступления в силу изменений.

Управление изменениями и регулярное обновление Свода таможенных стандартов будут выполняться Европейской Комиссией, Генеральным Директоратом по налогообложению и таможенному союзу, Подразделением ВЗ.

Предложения по изменению и улучшению данного документа от таможенных администраций стран-членов и других стран могут быть направлены на электронный адрес: TAXUD-UNIT-B3@ec.europa.eu.



## Исследование на основании Стандартов - Предлагаемая методика

### I. Введение

Свод таможенных стандартов ЕС (далее - «Стандарты») - это инструмент, призванный помочь таможенным администрациям улучшить свою деятельность. Свод таможенных стандартов поможет таможенным администрациям в проведении оценки сильных и слабых сторон, выполнении анализа пробелов и потребностей и в определении вопросов, требующих развития.

Стандарты основаны на опыте и передовой практике как стран-членов ЕС, так и стран-кандидатов в ЕС.

Каждый стандарт основан на ключевой сфере задач таможенной администрации. Несмотря на связи с различными сферами, каждый стандарт является самостоятельным и может быть использован отдельно для проведения оценки ситуации и улучшения работы в вы-

бранный сфере. При такой работе, для выполнения целенаправленных улучшений потребуется лишь ограниченное количество персонала и ресурсов.

Однако для использования всех стандартов в целях проведения общей оценки и улучшения таможенной администрации потребуется более систематический подход. Приведенная ниже методика описывает метод работы, который, согласно нашему опыту, повышает вероятность достижения ощутимого и устойчивого результата.

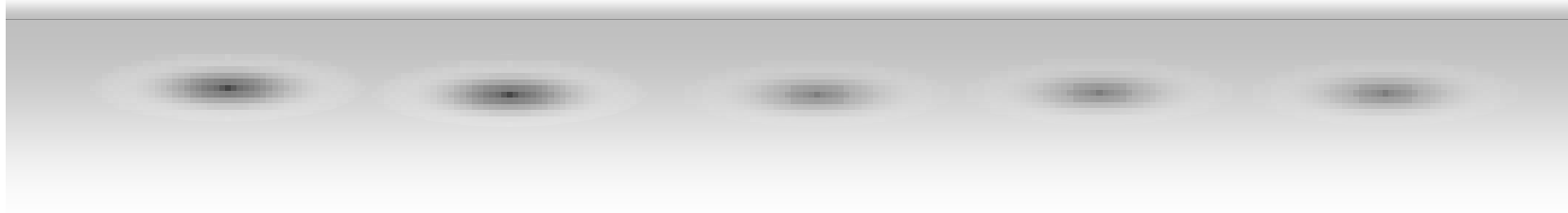
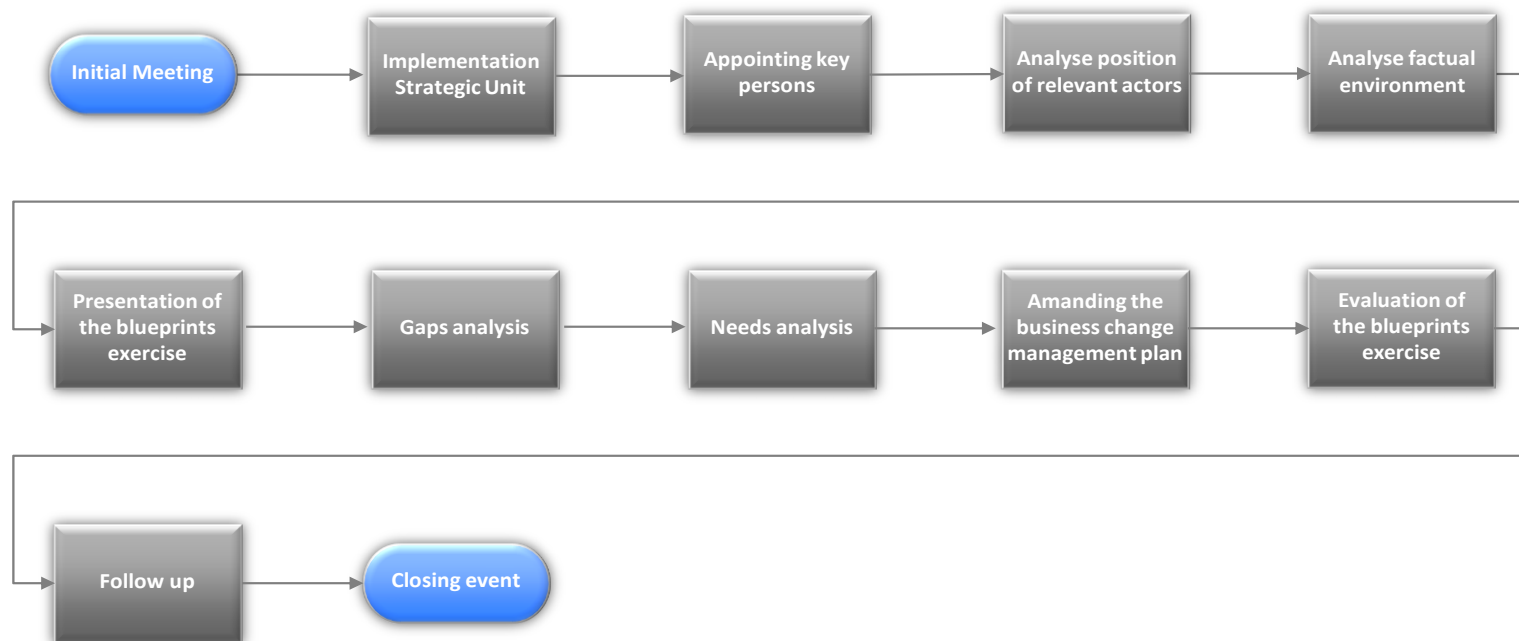
Для наилучшего подхода к конкретной ситуации в каждой администрации необходимо проявлять гибкость в применении методики. В данном документе описывается ряд шагов и указаны соответствующие результаты. Подразделение, использующее стандарт на практике, должно принять решение относительно метода (анкетирование, проведение встречи или ряда встреч, семинара и т.д.) или их совокупности, которые с наибольшей вероятностью обеспечат надежный результат. Какой метод ни был бы выбран для каждого

конкретного шага, все предпринятые меры и все результаты в рамках исследования на основании стандарта должны быть соответствующим образом задокументированы.

Таможенная администрация должна взять на себя выполнение всего исследования. Инициатива по выполнению исследования должна исходить от руководства. Чрезвычайно важно, чтобы таможенная администрация была заинтересована в систематическом внедрении выводов исследования. В этом случае она должна быть готовой отредактировать свой текущий Бизнес-план по управлению изменениями (если такого плана нет, она должна быть готова его разработать) для того, чтобы внести в него действия, необходимые для удовлетворения потребностей, обнаруженных в ходе исследования на основании таможенного стандарта, и для отображения таких изменений в годовых планах действий.

# Blueprints Methodology

## The Process



## II. Организационные вопросы

### II.1 Подразделение стратегического развития

Как описано в таможенном стандарте «Организация и управление», подразделение стратегического развития, «стратегическое подразделение» несет ответственность за планирование, координацию, коммуникацию, мониторинг, обзор и отчетность относительно внедрения бизнес-стратегии. Поэтому подразделению необходимо передать задачу по выполнению исследования на основании таможенных стандартов или, если руководство примет решение передать данную задачу внешним консультантам, по оказанию помощи консультантам в их работе, а также получению необходимых навыков для реализации соответствующих выводов, сделанных в ходе исследования (см. IV.2).

### II.2 Представители ключевой сферы

*Некоторые из политических, экономических, социальных и технических факторов, которые необходимо включить в анализ:*

Руководству необходимо назначить должностных лиц, работающих в каждой из различных ключевых сфер, описываемых в каждом таможенном стандарте. Должностные лица должны выполнять функцию связи со стратегическим подразделением и нести ответственность за передачу соответствующей информации и знаний.

### II.3 Анализ вклада всех лиц, связанных с выполнением исследования

На любой процесс таможенного оценивания и реформирования будет влиять позиция различных заинтересованных лиц, включая персонал таможни, экономических операторов, другие национальные ведомства (особенно работающие на границе, например, ведомства, которые занимаются обеспечением фитосанитарной и ветеринарной безопасности) и др.

Стратегическое подразделение с помощью руководства и нескольких или всех представителей ключевых сфер должны стараться определить и задокументировать такие позиции, а также должным образом их рассмотреть в ходе проведения оценки.

### II.4 Анализ фактической среды, влияющей на задачи таможни

Кроме того, с данным процессом будет связан ряд политических, экономических, социальных и технических факторов (ПЭСТ). Например, общая таможенная и бюджетная политика страны, торговое положение, экономическая политика, правила лицензирования программного обеспечения или защиты данных могут ограничивать решения, доступные таможне. Стратегическое подразделение также должно стремиться определить, задокументировать и принять во внимание такие факторы.

## Исследование на основании Стандартов - Предлагаемая методика

<b>Политические факторы</b> - Национальная торговая политика - Национальная налоговая политика - Политическая стабильность	<b>Экономические факторы</b> - Общая экономическая политика - Торговый баланс - Торговый состав
<b>Социальные факторы</b> - Условия общественного трудоустройства - Уровни безработицы	<b>Технологические факторы</b> - Использование ИТ в государственном управлении - Использование ИТ в бизнес-секторе

### III. Стадии проведения исследования на основании таможенных стандартов

#### III.1 Презентация исследования

Стратегическое подразделение должно проинформировать руководство, представителей ключевых сфер и, по необходимости, заинтересованных лиц, указанных в II.3, о задачах, процессе и ожидаемых результатах исследования на основании таможенных стандартов.

На этой стадии подразделение также должно предварительно определить план исследования, т.е. подходящий порядок, согласно которому происходит работа с каждым из таможенных стандартов.

*Основными вопросами, которые необходимо включить в презентацию исследования, являются:*

- *Цели использования таможенных стандартов*
- *Шаги использования таможенных стандартов*
- *Ожидаемые результаты*

*каждого шага использования*

*таможенных стандартов в целом*

Должностные лица, назначенные в каждой из отобранных ключевых сфер, должны быть изучить методы определения пробелов и потребностей в сотрудничестве с соответствующими подразделениями и внешними заинтересованными сторонами. Сроки должны быть четко определены и их необходимо строго придерживаться.

Возможно, будет необходимо сузить масштаб исследования путем исключения из анализа ключевых сфер по какой-либо причине в определенный момент времени. Решение об исключении ключевой сферы из исследования не может быть принято

## Исследование на основании Стандартов - Предлагаемая методика

поспешно, так как, скорее всего, такое изменение уменьшит всеобщую эффективность исследования из-за множества перекрестных ссылок в различных таможенных стандартах.

В конце этой стадии каждый представитель ключевой сферы должен быть готов предоставить стратегическому подразделению информацию, которая ему потребуется для выполнения анализа пробелов и потребностей в отношении соответствующего таможенного стандарта.

### III.2 Анализ пробелов

В соответствии с предварительно согласованным порядком и на основании поддержки, полученной от представителя соответствующей ключевой сферы, стратегическое подразделение должно определить и задокументировать пробелы в каждой из ключевых сфер.

*Действия, которые должны быть включены в каждый из анализов пробелов каждой ключевой сферы:*

- *Описание текущего состояния дел.*
- *Обсуждение полученного описания и определение соответствующих окончательных пробелов.*

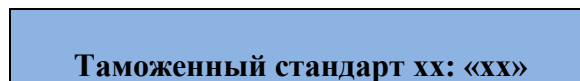
1.Пример используемого формата:



Description of the Current Situation and Gaps

Nb.	Objectives	Description of the currents situation	Gaps

2.Пример используемого формата:



### Потребности и приоритеты

П р и д м а ч и а н н и е	З	Описание текущего состоя- ния дел	П р о б л ы	Показа- тели для проведе- ния оценки	П	П

### III.3 Анализ потребностей

После анализа пробелов каждой отдельной ключевой сферы, работа стратегического подразделения должна быть направлена на выполнение задачи исследования и определения наилучшего метода работы с пробелами, как описано в III.2, и повышения продуктивности до уровня, определенного соответствующим стандартом.

*Действия, которые должны быть включены в каждый из анализов потребностей каждой ключевой сферы:*

- *Разнообразные конкретные действия, необходимые для заполнения пробелов и повышения продуктивности до уровня, описанного в соответствующем стандарте.*
- *Расстановка приоритетов действий, определенных согласно их важности и срочности.*
- *Использование соизмеримых показателей в каждом стандарте и, при наличии, специфических национальных показателей для документирования анализа пробелов.*

#### **III.4 Редактирование бизнес-плана управления изменениями в**

#### **соответствии с анализом потребностей**

Бизнес-план управления изменениями (см. Стандарт 2 «Организация и управление») - это полный всеобщий план-документ, описывающий все шаги, необходимые для внедрения долгосрочной бизнес-стратегии в таможенной администрации. Он обычно составляется стратегическим подразделением и должен редактироваться для отображения действий, которые необходимо предпринять для удовлетворения потребностей, определенных в исследовании на основании стандарта.

#### **IV. Подведение итогов и последующая работа**

##### **IV.1 Оценка исследования на основании таможенного стандарта**

Целью данного шага является определение основных вызовов, с которыми вы столкнулись, а также изученных уроков в ходе исследования.

##### **IV.2 Последующая работа**

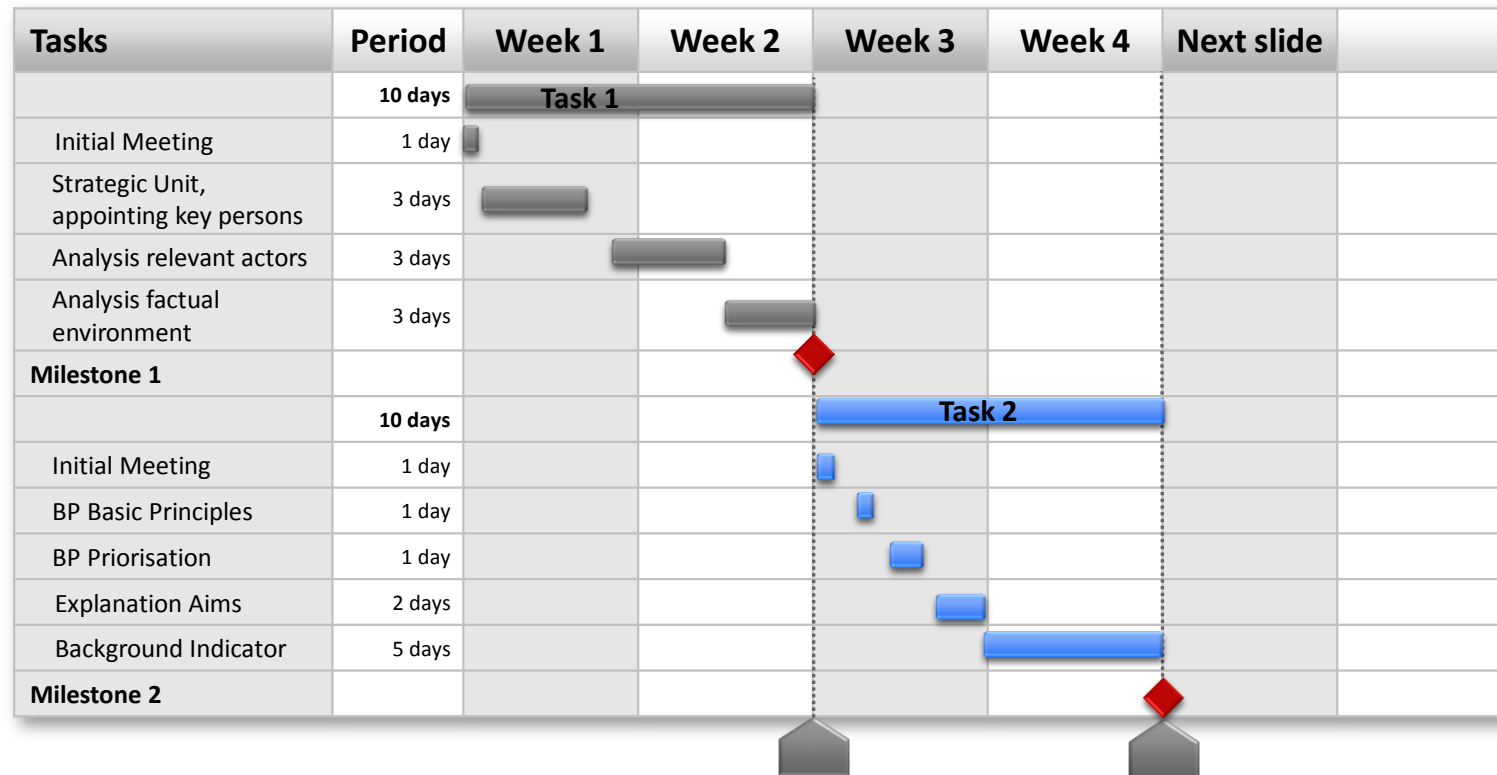
Стратегическое подразделение должно обеспечить включение действий в Бизнес-план управления изменениями в результате проведения исследования на основании стандарта. Они также должны быть отображены в последующих годовых планах действий и внедрены.

##### **Проектный план внедрения методологии**

Последующий проектный план должен указывать на приблизительное время проведения исследования. Действия не нужно предпринимать незамедлительно одно за другим, сроки будут зависеть от доступных ресурсов и других обстоятельств. По нашему опыту, исследования на основании стандартов, выполняемые в небольших администрациях, обычно занимают от шести до девяти месяцев.

# Customs Blueprints

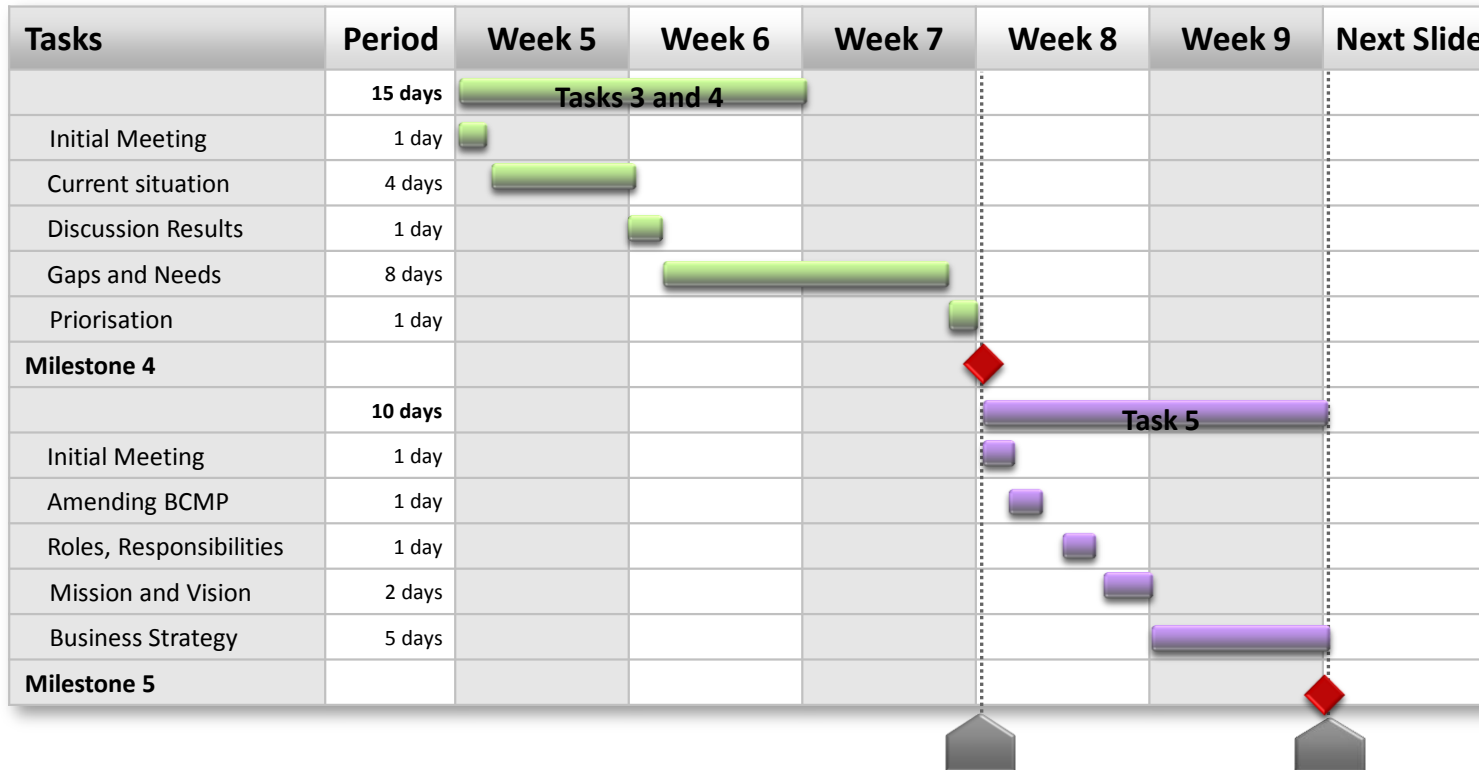
## Methodology Implementation Project Plan 1/3



◆ Milestones

# Customs Blueprints

## Methodology Implementation Project Plan 2/3

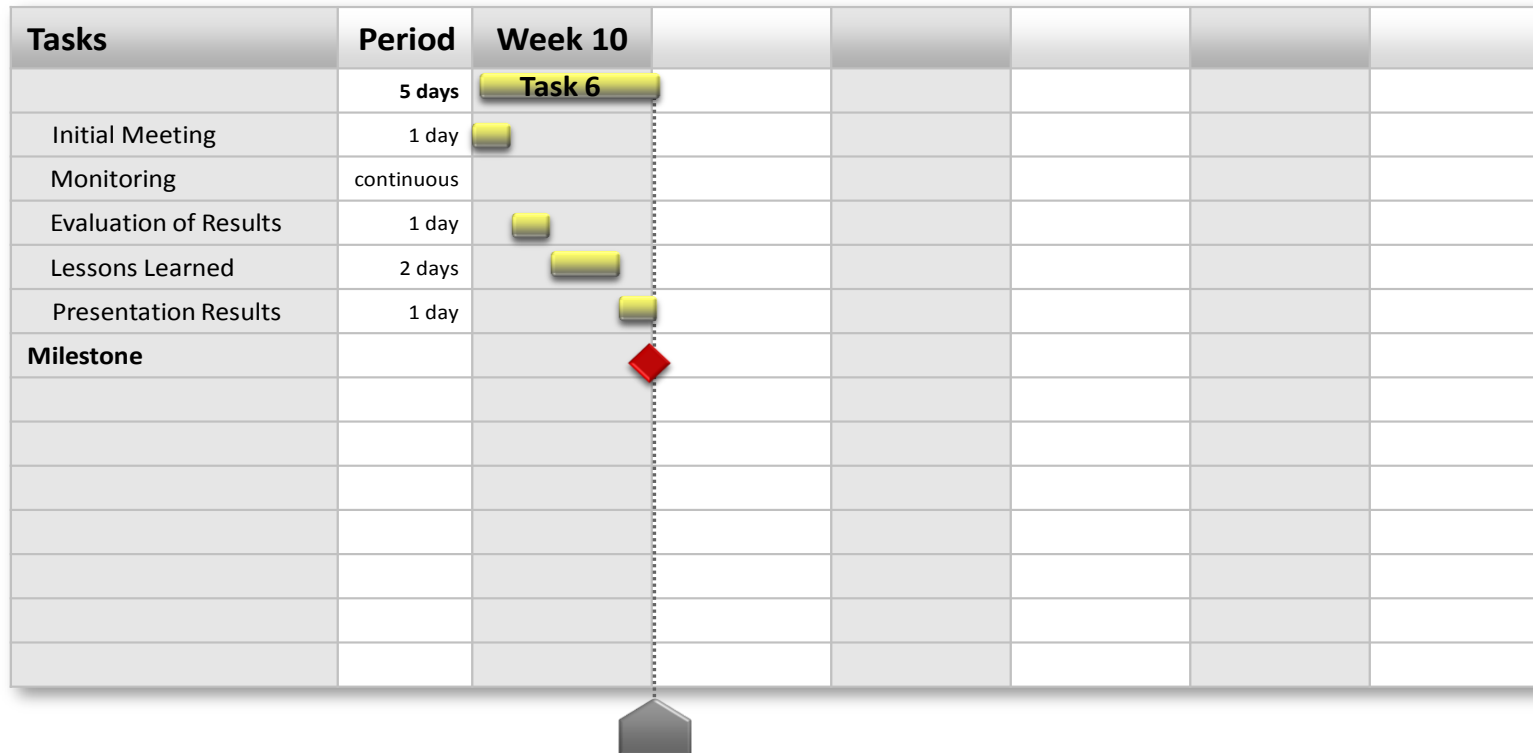


◆ Milestone



# Customs Blueprints

## Methodology Implementation Project Plan 3/3



◆ Milestone

## Стандарт 1: «Законодательство»

### Цель

Создать прозрачную, комплексную и эффективную законодательную систему, которая позволит таможене содействовать международной торговле, обеспечивая при этом безопасность и сохранность государства и его граждан и защищая финансовые интересы государства.

### Стратегические задачи

Разработка правовой основы, которая:

- является прозрачной, всеобъемлющей и эффективной, соответствует национальным и международным обязательствам и стандартам
- дает возможность для развития и организации открытой таможенной администрации, предоставляя ей соответствующие полномочия и обеспечивая при этом ее контроль и ответственность
- обеспечивает эффективный таможенный контроль на основе анализа рисков, направленный на выявление подозрительных операций, и при этом содействует законной торговле
- содействует взаимодействию с другими таможенными органами и соответствующими международными организациями и укрепляет доверие и сотрудничество с другими национальными правоприменительными органами
- предусматривает эффективные, соразмерные меры ответственности, которые обеспечивают выполнение закона, и в то же время препятствуют нелегальной деятельности
- обеспечивает прозрачный процесс обжалования
- обеспечивает защиту данных, в частности персональных

№	Задачи	Показатели	Перекрестные ссылки
	<i>(a) Таможенное законодательство</i>		
1.1	Национальные таможенные процедуры, основанные на прозрачной, всеобъемлющей и эффективной законодательной базе и соответствующие национальным и международным обязательствам и стандартам.	<input type="checkbox"/> Законодательные положения соответствуют национальным (конституционным) требованиям <input type="checkbox"/> Законодательные положения обеспечивают выполнение соответствующих международных конвенций, в частности: <ul style="list-style-type: none"> <li>• Международной конвенции о Гармонизированной системе</li> <li>• Пересмотренной Киотской конвенции</li> <li>• Стамбульской конвенции</li> <li>• Конвенции МДП</li> <li>• Конвенции АТА</li> <li>• Правилам ВТО о содействии торговле</li> <li>• Соглашению об оценке ВТО</li> <li>• Соглашению о правилах происхождения ВТО</li> </ul>	
1.2	Регулярная проверка национального таможенного законодательства для определения, в числе прочего, устаревших норм, пробелов и совпадений с другим национальным законодательством, а также несоответствий с международными соглашениями в таможенной сфере и (по необходимости) с таможенным законодательством ЕС.	<input type="checkbox"/> Анализ документируется <input type="checkbox"/> Несоответствующее/устаревшее законодательство исправляется или отменяется <input type="checkbox"/> Вносятся поправки в связи с дублированием и пробелами	
	<i>(b) Законодательство в сфере организации и управления</i>		
1.3	Установление правовой основы для обеспечения надлежащего и эффективного функционирования таможенной администрации.	<input type="checkbox"/> Административная и операционная компетенция таможенной администрации определяется в	ORG

		<p>национальном законодательстве и публикуется</p> <p><input type="checkbox"/> Законодательством четко определяются роли в случаях, когда ответственность разделяется с другими министерствами/органами</p>	
1.4	Определение и установление финансирования в таможенной администрации в законодательстве.	<input type="checkbox"/> Наличие положений о финансировании таможенной администрации	ORG HR
	<b>(с) Полномочия таможенных сотрудников</b>		
1.5	Предоставление национальным таможенным законодательством надлежащих полномочий, четкая формулировка условий, согласно которым эти полномочия должны осуществляться.	<p><input type="checkbox"/> Наличие положений о должностных обязанностях, правах и ответственности таможенных сотрудников</p> <p><input type="checkbox"/> Такие положения могут быть основаны на модели таможенной компетенции ЕС</p> <p><input type="checkbox"/> Четко прописаны условия, при которых должны осуществляться полномочия таможенных сотрудников</p> <p><input type="checkbox"/> Полномочия таможенных сотрудников отражают положения руководства, опубликованного ВТамО</p> <p><input type="checkbox"/> Опубликованы инструкции осуществления полномочий таможенными сотрудниками; у персонала есть доступ к этим инструкциями</p>	ORG ETH
1.6	Соответствие полномочий таможенных сотрудников правам человека и демократическим принципам	<p><input type="checkbox"/> Положения национального таможенного законодательства соответствуют указанным принципам</p> <p><input type="checkbox"/> Выполняются решения Европейского суда по правам человека, Совета Европы и ООН</p>	ETH
1.7	Наличие в национальном законодательстве гарантий и мер во избежание злоупотребления полномочиями	<p><input type="checkbox"/> В законодательстве дается четкое определение злоупотреблению полномочиями</p> <p><input type="checkbox"/> Предусмотрены соответствующие</p>	ETH HR ORG

		<ul style="list-style-type: none"> <li><input type="checkbox"/> меры</li> <li><input type="checkbox"/> Реализуются положения Пересмотренной Арушской декларации</li> <li><input type="checkbox"/> Выполняется Свод правил ВТамО по добросовестной работе</li> </ul>	
	<b>(d) Нарушения и санкции</b>		
1.8	Определение в национальном законодательстве таможенных нарушений и указание конкретных правил их расследования.	<ul style="list-style-type: none"> <li><input type="checkbox"/> Определены таможенные нарушения и, где необходимо, их различные категории или уровни</li> <li><input type="checkbox"/> Указаны правила расследования и установления таможенных нарушений</li> <li><input type="checkbox"/> Учитываются положения и руководство отдельного Приложения Н Пересмотренной Киотской конвенции ВТамО</li> </ul>	ENF ORG
1.9	Указание в национальном законодательстве процедуры, которой должна следовать таможенная администрация после выявления таможенного нарушения, а также мер, которые могут быть предприняты. Обязательным условием урегулирования таможенных нарушений является прозрачность процедуры	<ul style="list-style-type: none"> <li><input type="checkbox"/> Предусмотрены меры, которые могут быть приняты в случае выявления таможенного нарушения</li> <li><input type="checkbox"/> Учитываются положения отдельного Приложения Н и Руководство Пересмотренной Киотской конвенции ВТамО.</li> <li><input type="checkbox"/> Предусмотрены процессуальные нормы для задержания, возвращения и отчуждения задержанных товаров</li> <li><input type="checkbox"/> Обеспечена прозрачность всех норм по урегулированию таможенных нарушений</li> </ul>	ENF ORG

1.10	Указание в национальном законодательстве санкций для каждой категории/уровня таможенного нарушения.	<input type="checkbox"/> Установлена система таможенных взыскания <input type="checkbox"/> Учитываются отдельное Приложение Н и Руководство к Пересмотренной Киотской конвенции ВТамО. <input type="checkbox"/> Санкции соизмеримы с нарушением и являются эффективным сдерживающим фактором	ENF
<b>(e)(f) Право на обжалование</b>			
1.11	Наличие процедуры обжалования с временными ограничениями и обеспечение права обжалования решения или бездействия.	<input type="checkbox"/> Установлена справедливая, прозрачная и доступная всем процедура обжалования <input type="checkbox"/> Системой предусмотрено несколько инстанций для обжалования <input type="checkbox"/> Заинтересованное лицо всегда информируется о праве обжалования	ENF
<b>(g)(h) Сотрудничество</b>			
1.12	Предоставление национальным законодательством необходимых полномочий таможенным органам для сотрудничества и обмена информацией с соответствующими международными партнерами и национальными органами.	<input type="checkbox"/> Национальным законодательством разрешаются законный обмен информацией и другие формы правомочного сотрудничества с международными и национальными партнерами	TF BIC
1.13	Соответствие законодательства и юридических актов в сфере таможенного сотрудничества правилам защиты данных.	<input type="checkbox"/> Национальным законодательством предусмотрены правила защиты данных и обмена информацией <input type="checkbox"/> В документы о таможенном сотрудничестве включены положения о защите данных <input type="checkbox"/> Положения соответствуют международным стандартам	TF BIC IT

## Стандарт 2: «Организация и управление»

### Цель

Создать современную таможенную администрацию, ориентированную на предоставление услуг, которая будет отвечать международным стандартам и национальным стратегическим задачам и которая удовлетворит потребности заинтересованных сторон, путем эффективного управления и делового планирования.

### Стратегические задачи

- Разработка и реализация стратегии деловой активности, которая обеспечивает выполнение предназначения и задач организации наиболее эффективным и рентабельным путем.
- Создание рациональной организационной структуры, способной эффективно реализовывать и отслеживать стратегическую политику как на руководящем, так и на оперативном уровнях.
- Создание механизмов для поддержки управления

№	Задачи	Показатели	Перекрестные ссылки
	<b>Бизнес-стратегия</b>		
2.1	Разработка и реализация бизнес-стратегии/плана управления изменениями, которые включали бы в себя предназначение/миссию, цели, осуществимые способы измерения и индикаторы прогресса, а также стратегические задачи и критические факторы успеха.	<input type="checkbox"/> Бизнес-стратегия принята и включает в себя предназначение, концепцию, задачи и критические факторы успеха <input type="checkbox"/> Бизнес-план управления изменениями разработан и принят <input type="checkbox"/> Планы регулярно пересматриваются и обновляются по необходимости	
2.2	Бизнес-стратегия должна отражать и включать в себя стандарты и основополагающие принципы, признанные в международном масштабе.	<input type="checkbox"/> Международно признанные основополагающие принципы включены в бизнес-стратегию <input type="checkbox"/> Показатели и средства измерения регулярно проверяются на соответствие международным критериям, например тем, которые применяются во ВТамО, ВТО и т.д.	
2.3	Активное участие высшего руководства в подготовке и реализации бизнес-стратегии	<input type="checkbox"/> Высшее руководство участвует в подготовке и утверждении бизнес-стратегии <input type="checkbox"/> Высшее руководство должно получать и утверждать регулярные отчеты о выполнении бизнес-стратегии	
2.4	Одобрение и поддержка бизнес-стратегии высшими политическими органами (например, министерством, отвечающим за таможенное дело, правительством).	<input type="checkbox"/> Бизнес-стратегия одобрена высшим политическим органом, отвечающим за таможенное дело, и другими органами (по необходимости)	
2.5	Реализация бизнес-стратегии через годовые оперативные планы.	<input type="checkbox"/> Утверждена система годового оперативного планирования	HR



		<input type="checkbox"/> Подготовлены финансовые планы на основании бизнес-стратегии и оперативные планы по ее реализации <input type="checkbox"/> Утвержден и опубликован оперативный план действий, который включает в себя конкретные, измеримые, достижимые, реальные и привязанные ко времени (SMART) задачи. <input type="checkbox"/> Реализация оперативного плана действий отслеживается и регулярно анализируется <input type="checkbox"/> Задачи и ответственные лица четко определены	INF
2.6	Создание в системе таможенной администрации структуры/подразделения стратегического развития (ПСР) для планирования, координирования, связи, отслеживания, анализа и составления отчетов о реализации бизнес-стратегии.	<input type="checkbox"/> ПСР создано и укомплектовано подготовленным персоналом <input type="checkbox"/> Функции ПСР полностью определены	HR TR
2.7	Участие руководителей оперативного звена в подготовке бизнес-стратегии и оперативного плана действий и ответственность за его выполнение.	<input type="checkbox"/> Утверждена программа обеспечения управления <input type="checkbox"/> Определены роли и ответственность для руководителей оперативного звена	HR
2.8	Доведение до сотрудников бизнес-стратегии и оперативного плана действий, а также их обязанностей по его выполнению	<input type="checkbox"/> Утвержден внутренний порядок консультаций и обсуждений <input type="checkbox"/> Организационная структура обеспечивает распределение задач и обязанностей <input type="checkbox"/> Разработана и применяется процедура оценки	HR
	<b>Структура и организация</b>		
2.9	Определение организационной структуры, функциональной организации и распределения ресурсов в пределах организации в основном на основании оперативных приоритетов.	<input type="checkbox"/> Организационная структура с расписанными функциями и обязанностями каждого	

		<p>подразделения опубликована и действует</p> <input type="checkbox"/> Ресурсы распределены в соответствии со стратегическими решениями	
2.10	Ориентация организации на предоставление услуг и рентабельное и эффективное согласование с ключевыми национальными и международными требованиями.	<input type="checkbox"/> Работает система изучения мнения клиентов <input type="checkbox"/> Результаты опросов анализируются и принимаются соответствующие меры. <input type="checkbox"/> Организационная структура обеспечивает предоставление соответствующих услуг	
2.11	Наличие у организации полномочий принимать самостоятельные решения по поводу структуры, организации и внутреннего распределения ресурсов.	<input type="checkbox"/> Руководство имеет полномочия гибко распределять ресурсы <input type="checkbox"/> Предусмотрены возможности проведения организационных перемен	LEG
2.12	Осуществление распределения и перераспределения ресурсов на основании регулярно и систематически пересматриваемых структуры, организации, рабочей нагрузки и оперативных приоритетов.	<input type="checkbox"/> Разработана и применяется информационная система по сбору бизнес-информации и управлению бизнесом <input type="checkbox"/> Разработана и применяется система оценки рабочей нагрузки и результатов каждой организационной структуры	IT
2.13	Четкое и открытое для всех распределение и координирование функций и обязанностей центральных и региональных управлений.	<input type="checkbox"/> Утверждена обновленная штатная структура <input type="checkbox"/> Утверждена внутренняя организационная структура, определяющая функции и обязанности <input type="checkbox"/> Утверждены внутренние инструкции <input type="checkbox"/> Четко определены каналы внутренней связи	HR
2.14	Документирование и доступность для соответствующего персонала конкретных инструкций по всем бизнес-процессам, технологическим маршрутам и методам работы в каждом подразделении.	<input type="checkbox"/> Разработаны и опубликованы инструкции по работе во всех сферах	CM

	<i>Управление</i>		
2.15	Разработка подробных описаний должностных обязанностей для всех руководящих должностей или групп должностей в рамках администрации (с точным указанием обязанностей по планированию, организации, руководству и контролю за ресурсами).	<input type="checkbox"/> Должностные обязанности утверждены <input type="checkbox"/> Должностные обязанности регулярно обновляются	HR
2.16	Работа системы назначения на руководящие должности по принципу сопоставления навыков и способностей кандидатов с требованиями конкретной должности.	<input type="checkbox"/> Утверждена прозрачная процедура назначения на должность	HR
2.17	Разработка и внедрение механизма мониторинга системы качества работы руководящего звена.	<input type="checkbox"/> Система мониторинга создана и работает. <input type="checkbox"/> Осуществляется регулярный мониторинг и предпринимаются корректирующие действия по необходимости	HR
2.18	Разработка и внедрение программы подготовки руководящих кадров, охватывающей все ключевые руководящие навыки и способности, установленные администрацией.	<input type="checkbox"/> Утвержден и работает план подготовки руководящих кадров. <input type="checkbox"/> Руководящие работники регулярно проходят обучение	TR

### Стандарт 3: «Управление кадровыми ресурсами»

#### Цель

Разработать эффективную систему управления кадровыми ресурсами (УКР), которая способствовала бы выполнению бизнес-стратегии таможенной администрации, соответствовала бы национальному законодательству и международным стандартам, рассматривала бы персонал как наиболее ценный ресурс организации.

#### Стратегические задачи

- Разработка такой стратегии УКР, которая бы полностью поддерживала реализацию задач, изложенных в бизнес-стратегии.
- Разработка такой политики в вопросах УКР, которая следовала бы национальному законодательству, международным стандартам и интегрировалась бы с ними, которая бы учитывала и поощряла эффективное и рациональное выполнение задач и обеспечивала безопасность и защиту сотрудников.
- Разработка такой системы УКР, которая определяла бы функции, роли и обязанности в структуре таможенной администрации.

№	Задачи	Показатели	Перекрестные ссылки
	<b><i>Правовая основа</i></b>		
3.1	Отражение и соответствие системы УКР и ее принципов национальному законодательству и международным стандартам по работе с кадровыми ресурсами.	<input type="checkbox"/> Системы УКР и ее принципы сопоставимы с национальным законодательством и международными стандартами и соответствуют им.	LEG
	<b><i>Стратегическая направленность</i></b>		
3.2	Соответствие стратегия УКР задачам бизнес-стратегии и ее способствование их выполнению.	<input type="checkbox"/> Стратегия УКР утверждена, регулярно анализируется и дорабатывается	ORG
3.3	Базирование функций, полномочий и обязанностей различных структур на объективной информации, полученной с помощью анализа должностных требований, понимания компетенции и навыков, необходимых для выполнения требуемых задач и потребностей организации.	<input type="checkbox"/> Функции, полномочия и обязанности различных структур определены и доведены до сведения <input type="checkbox"/> Задачи определены, установлены цели и соизмеримые показатели <input type="checkbox"/> Качество работы постоянно оценивается	ORG
3.4	Базирование процесса подбора кадров на четких описаниях функций, обязанностей и полномочий.	<input type="checkbox"/> Приняты и работают инструкции по подбору кадров <input type="checkbox"/> Для каждой должности определены требования относительно знаний и навыков <input type="checkbox"/> Квалифицированные специалисты подбираются, назначаются на должности и продвигаются по службе в зависимости от их личных качеств	

3.5	Проведение регулярного обучения с целью обеспечить, чтобы все сотрудники располагали соответствующими современными знаниями и навыками, необходимыми для выполнения задач, вытекающих из их функций, полномочий и обязанностей.	<input type="checkbox"/> Утвержден и выполняется учебный план переподготовки и повышения квалификации	TR
3.6	Ориентация системы УКР на обеспечение безопасных и здоровых условий труда, регулярный мониторинг методов и правил по технике безопасности и охране здоровья, принуждение к их соблюдению в случае необходимости.	<input type="checkbox"/> Утверждены и выполняются политика и правила техники безопасности и охраны здоровья <input type="checkbox"/> Проводится регулярный анализ условий работы	ORG
<b>Работа с кадрами</b>			
3.7	Процесс подбора, назначения и продвижения по службе основан на оценке, отборе, распределении и непрерывном контроле квалификации и способностей сотрудников с целью их соответствия требованиям конкретной должности.	<input type="checkbox"/> Утверждена и работает прозрачная процедура подбора кадров и продвижения по службе <input type="checkbox"/> Утверждена и работает интегрированная система распределения сотрудников, оплаты их труда, продвижения по службе, поощрений и стимулирования производительности, обучения, подготовки руководящих кадров, планирования и карьерного роста	IT
3.8	Создание механизма, обеспечивающего в случае кадровых перемен принятие во внимание и поддержание необходимых уровней коллективного опыта и знаний.	<input type="checkbox"/> Создана и работает система учета сотрудников, их образования, выполненных задач и пройденной подготовки <input type="checkbox"/> Созданы контрольные карты для управления кадровыми перестановками с целью обеспечения эффективной передачи навыков	TR IT
3.9	Продвижение и повышение продуктивности сотрудника с помощью регулярного планирования, обучения, мониторинга и анализа вклада сотрудника в выполнение задач организации в целом.	<input type="checkbox"/> Разработаны стандарты качества выполнения работ для различных структур и система регулярной оценки. <input type="checkbox"/> Определены прозрачные индикаторы качества работы <input type="checkbox"/> Разработаны и выполняются	ORG TR

		планы аттестации и подведения итогов	
3.10	Ответственность руководителей за управление качеством выполнения сотрудниками своих служебных обязанностей как в индивидуальном плане, так и на уровне коллектива.	<input type="checkbox"/> Создана система управления качеством выполнения персоналом своих служебных обязанностей <input type="checkbox"/> Установлены задачи и показатели качества выполнения служебных обязанностей <input type="checkbox"/> Работает обратная связь <input type="checkbox"/> Качество выполнения служебных обязанностей оценивается, а сотрудники поощряются	
3.11	Поддержка руководителями политики, процедур и систем своей администрации в области управления качеством выполнения служебных обязанностей и четкая демонстрация такой поддержки.	<input type="checkbox"/> Внедрена политика управления качеством выполнения служебных обязанностей, система качества выполнения сотрудниками своих служебных обязанностей находится под постоянным наблюдением.	
	<b><i>Мотивация и удовлетворенность</i></b>		
3.12	Регулярная и систематическая оценка удовлетворенности персонала.	<input type="checkbox"/> Проводится регулярное изучение уровня удовлетворенности сотрудников	СМ
3.13	Прозрачный процесс определения заработной платы, основанный на установленных и доведенных до всех правилах.	<input type="checkbox"/> Принципы установления заработной платы определены и доведены до всех	СМ

## Стандарт 4: «Таможенная этика»

### Цель

Обеспечение соблюдения принципа верховенства права, а также справедливого, беспристрастного, честного, благонадежного, вежливого, убедительного и профессионального выполнения обязанностей персоналом.

### Стратегические задачи

- Развитие и реализация этических принципов для таможенной организации, которые предусматривают обязательные стандарты профессионального и личного поведения и полностью одобрены, соблюдаются и поддерживаются руководством
- Развитие и внедрение систем в сфере набора персонала, обучения, внутреннего контроля и коммуникации, которые обеспечивают выполнение и признание этических принципов
- Развитие и внедрение системы управления и организации, с помощью которой обеспечивается устранение или уменьшение возможностей для неправомерного поведения и коррупции, а также система внутренних штрафных санкций для неправомерных действий сотрудника



№	Задачи	Показатели	Перекрестные ссылки
	<i>(i) Этические принципы</i>		
4.1	Ответственная позиция высшего руководства к разработке этических принципов, которое подчеркивает их важность и демонстрирует серьезные намерения к обеспечению их выполнения. Следуя высоким стандартам поведения, высшее руководство служит примером для сотрудников.	<input type="checkbox"/> Этика является неотъемлемой частью бизнес-стратегии <input type="checkbox"/> Существует кодекс поведения для высшего руководства <input type="checkbox"/> Контролируется выполнение этических принципов высшим руководством <input type="checkbox"/> Установлены правила несовместимости с нормами поведения	
4.2	Соответствие этических принципов всем нормам (Пересмотренной) Арушской декларации (Декларации Совета таможенного сотрудничества о добросовестном управлении и профессиональной честности в таможенных органах) и Руководству ВТамО по добросовестной работе.	<input type="checkbox"/> Этические принципы установлены <input type="checkbox"/> Этические принципы соответствуют Пересмотренной Арушской декларации <input type="checkbox"/> Этические принципы соответствуют Своду правил ВТамО по добросовестной работе	
4.3	Наличие предусмотренных этическими принципами минимальных требований, согласно которым все сотрудники должны соблюдать принцип верховенства права, быть честными, справедливыми и беспристрастными в любое время и при любых обстоятельствах.	<input type="checkbox"/> Опубликованы положения об ответственности и этике <input type="checkbox"/> От сотрудников требуется признание стандартов	
4.4	Наличие общих принципов предоставления услуг или стандартов работы, которыми устанавливается уровень предоставления услуг, ожидаемый от таможенной администрации	<input type="checkbox"/> Установлены общие принципы предоставления услуг <input type="checkbox"/> Проводится мониторинг и публикуются результаты соответствия работы данным правилам <input type="checkbox"/> При необходимости принимаются меры по устранению нарушения	СМ

№	Задачи	Показатели	Перекрестные ссылки
4.5	Наличие кодекса этических норм (или аналогичного документа), в котором излагаются этические принципы. Данный кодекс опубликован, у всех сотрудников есть к нему доступ.	<input type="checkbox"/> Кодекс этических норм разработан <input type="checkbox"/> Кодекс этических норм опубликован	СМ
4.6	Наличие и реализация соответствующих дисциплинарных мер в случае невыполнения кодекса этических норм	<input type="checkbox"/> Разработаны дисциплинарные меры <input type="checkbox"/> Персонал осведомлен о штрафных санкциях	LEG
4.7	Наличие необходимых условий занятости, в частности, предусмотрена оплата труда, которая обеспечивает приемлемый уровень жизни	<input type="checkbox"/> Оплата труда пересматривается исходя из общей экономической ситуации и стоимости жизни	HR
<b><i>Информирование и обучение</i></b>			
4.8	Наличие копии кодекса этических норм у каждого сотрудника; при необходимости проводятся тренинги (по требуемым стандартам поведения, формы одежды, рабочей практики, политической деятельности, работы с общественностью и т.д., а также последствиям их невыполнения).	<input type="checkbox"/> Кодекс этических норм передан всем сотрудникам <input type="checkbox"/> Разработана программа тренингов <input type="checkbox"/> Тренинги проводятся вскоре после приема на работу	TR СМ
4.9	Проведение в кратчайшие сроки вводного тренинга для новых сотрудников касательно основных аспектов этических принципов	<input type="checkbox"/> Разработана программа тренингов <input type="checkbox"/> Тренинги проводятся вскоре после приема на работу <input type="checkbox"/> Сотрудники осознают проведенные тренинги и стандарты, соблюдение которых от них ожидается	TR
<b><i>(j) Административное управление</i></b>			
4.10	Регулярные проверки, в том числе выборочные, руководителей и руководителями всех уровней для обеспечения исполнения обязанностей руководством и персоналом в соответствии с кодексом этических норм.	<input type="checkbox"/> Руководство разработано и выполняется <input type="checkbox"/> Проводятся проверки <input type="checkbox"/> Проверки документируются, их результаты сообщаются высшему руководству	
4.11	Организация операционных систем и процедур таким образом, чтобы была	<input type="checkbox"/> Проводится оценка рисков	

№	Задачи	Показатели	Перекрестные ссылки
	минимизирована возможность неправомерного поведения и обмана со стороны сотрудников	<p>операционных систем и процедур, они регулярно пересматриваются для улучшения в случае необходимости</p> <input type="checkbox"/> Осуществляется документация проверок	
4.12	Обеспечение функции внутреннего аудита с предоставленными должным образом полномочиями	<input type="checkbox"/> Обеспечены этические нормы внутреннего аудита <input type="checkbox"/> Должна быть разработана и внедрена ежегодная программа основанных на риске проверок	IA
4.13	Обеспечение функции внутренних расследований с предоставленными должным образом полномочиями	<input type="checkbox"/> Учрежден и работает независимый отдел внутренних расследований	ORG IA
4.14	Наличие систем предупреждения руководителей о рисках в отношении систем и персонала, обнаруженных в ходе проверок и расследования.	<input type="checkbox"/> Внедрена система отчетности и обратной связи	IA
4.15	Работают системы, позволяющие осуществлять взаимный обмен информацией между судами, прокуратурами, другими правоохранительными органами и таможенной администрацией о сотрудниках таможни, которые подозреваются или признаны виновными в совершении уголовных преступлений.	<input type="checkbox"/> Описана организация информационного потока <input type="checkbox"/> Установлен обмен информацией	IA HR
4.16	Работают системы, позволяющие общественности сообщать в таможенное ведомство информацию о мошенничестве и недостойном поведении его сотрудников.	<input type="checkbox"/> Установлены контактные пункты (лица) или горячая линия	CM ORG
	<b>(к) Подбор персонала</b>		
4.17	Гарантирование системой отбора персонала, что во время тестирования кандидатов проверяется их соответствие критериям, разработанным для определения этических стандартов, а также их приверженность верховенству права и демократии.	<input type="checkbox"/> Проверка этичности поведения является частью процесса набора персонала <input type="checkbox"/> В организацию не принимаются лица, у которых есть уголовные связи или прошлое <input type="checkbox"/> Проверка кандидатов очень тщательная, но при этом соответствует установленным процедурам и обязательствам по	HR LEG

№	Задачи	Показатели	Перекрестные ссылки
		защите данных	
	<b>(I) Неправомерное поведение</b>		
4.18	Наличие дисциплинарных мер, которыми обеспечивается целый ряд внутренних штрафных санкций (вплоть до увольнения), которые должны применяться в зависимости от характера и серьезности правонарушения, а в случае с уголовными преступлениями - доводиться до ведома соответствующих правоохранительных органов.	<input type="checkbox"/> Установлены положения дисциплинарного кодекса	LEG
4.19	Существование требования, согласно которому каждый сотрудник, обвиняемый в совершении уголовного преступления, должен докладывать о таком факте своему непосредственному начальнику.	<input type="checkbox"/> Разработаны и применяются внутренние правила <input type="checkbox"/> Существует процедура временного отстранения от должности в ожидании судебного рассмотрения дела	LEG HR
4.20	Обеспечение дисциплинарным кодексом апелляционного производства во всех случаях предполагаемого неправомерного поведения.	<input type="checkbox"/> Апелляционное производство обеспечено, процедуры опубликованы	LEG
4.21	Периодическое доведение до ведома всех руководителей и сотрудников случаев серьезных нарушений и налагаемых штрафных санкций после завершения апелляционного производства с соблюдением анонимности причастных лиц.	<input type="checkbox"/> Установлена система отчетности <input type="checkbox"/> Есть необходимая информация <input type="checkbox"/> До ведома сотрудников доведены все окончательные решения касательно наложения штрафных санкций в случае серьезных нарушений	CM



## Стандарт 5: «Обучение»

### Цель

Развитие и осуществление функции обучения, которая способствует формированию стратегии работы таможенной администрации, эффективной деятельности и стимулированию развития сотрудников надлежащими средствами.

### Стратегические задачи

- Разработка, реализация и регулярный анализ долгосрочной стратегии обучения, которая объединена со стратегией таможенной деятельности, основана на международных стандартах (например, на Модели таможенной компетенции ЕС) и полностью поддерживается высшим руководством
- Разработка и обеспечение кадровыми ресурсами самодостаточных учебных структур и программ, которые систематически функционируют и основываются на учебных методах, системах и процедурах, позволяющих облегчить реализацию стратегии обучения.

№	Задачи	Показатели	Перекрестные ссылки
	<b>(т) Стратегия обучения</b>		
5.1	Всеобъемлющая стратегия обучения, которая учитывает международные стандарты (например, Модель таможенной компетенции ЕС). Высшее руководство демонстрирует твердое намерение и выделяет необходимые ресурсы.	<input type="checkbox"/> Стратегия внедрена и регулярно анализируется <input type="checkbox"/> В стратегии обучения учитывается передовой опыт, например, Модель таможенной компетенции ЕС	HR
5.2	Наличие в качестве обязательного минимума следующих элементов при разработке стратегии обучения: оценка учебных потребностей, планирование, предмет изучения, целевые группы, методы обучения, обучающий персонал, затраты, оборудование, технологическое оснащение, место проведения и контрольные показатели.	<input type="checkbox"/> В стратегии обучения содержатся элементы, перечисленные в колонке задач	INF
	<b>(п) Учебные структуры и мероприятия</b>		
5.3	Учреждение учебного центра с необходимым количество кадровых ресурсов, подотчетных руководителю высшего звена.	<input type="checkbox"/> Учебный центр учрежден <input type="checkbox"/> Ответственный руководитель высшего звена регулярно встречается с высшим руководством и имеет доступ к каналам, необходимыми для связи с высшим руководством при необходимости	ORG HR
5.4	Установление системы для обмена передовым опытом и учебными материалами с национальными и международными организациями, а также учебными центрами других стран.	<input type="checkbox"/> Процесс налажен и документируется	CM
5.5	Разработка методики обучения и учебных программ, основанных на профессиональном анализе учебных потребностей службы с учетом настоящих и будущих приоритетов деятельности.	<input type="checkbox"/> Четко сформулированы организационные учебные потребности службы <input type="checkbox"/> Определены кратко- и долгосрочные приоритеты деятельности <input type="checkbox"/> Учебные потребности детально	ORG HR

		<ul style="list-style-type: none"> <li><input type="checkbox"/> прописаны в стратегии обучения</li> <li><input type="checkbox"/> Осуществляется анализ учебных потребностей, результаты анализа документируются</li> <li><input type="checkbox"/> Проводятся регулярные проверки соответствия потребностям, указанным в стратегии</li> </ul>	
5.6	Отведение руководителям среднего звена ключевой роли в определении учебных потребностей и подготовке целесообразных предложений для учебного центра.	<ul style="list-style-type: none"> <li><input type="checkbox"/> Регулярно выполняется оценка учебных потребностей сотрудников</li> <li><input type="checkbox"/> Руководители среднего звена проинформированы о том, что они отвечают за мониторинг администрации для выявления сфер, где необходима подготовка</li> <li><input type="checkbox"/> Учреждены платформы, с помощью которых руководители среднего звена могут сотрудничать по вопросам учебных потребностей</li> </ul>	HR
5.7	Наличие учебных программ для обеспечения слушателей знаниями, навыками и методами, необходимыми для исполнения ими своих функциональных обязанностей на высоком и четко установленном уровне (включая иностранные языки, водительские права и т.д.).	<ul style="list-style-type: none"> <li><input type="checkbox"/> Учебные программы планируются с учетом «Модели компетенции» ЕС и Свода правил ВТамО</li> <li><input type="checkbox"/> Четко определены требования к каждой должности таможенной администрации</li> <li><input type="checkbox"/> У всех сотрудников есть доступ к учебным программам в зависимости от потребностей</li> </ul>	
5.8	Распределение учебных курсов на основании специализации, опыта и знаний сотрудника	<ul style="list-style-type: none"> <li><input type="checkbox"/> Разработана система учёта сотрудников, их образования, выполняемых задач и проходимой ими подготовки</li> </ul>	HR IT
5.9	Наличие универсальных вводных программ обучения для новичков и программ повышения квалификации, предназначенных для конкретных должностей и/или учитывающих индивидуальные потребности.	<ul style="list-style-type: none"> <li><input type="checkbox"/> Вводная программа обучения разработана, обучение проводится в кратчайшие сроки после приема на работу</li> <li><input type="checkbox"/> При планировании вводной программы обучения</li> </ul>	



		предусматривается возможность проведения последующих тренингов	
5.10	Наличие в учебных программах возможности внедрения программ повышения квалификации или других внешних форм профессионального развития.	<input type="checkbox"/> Существующие тренинги подходят для последующего внутреннего и внешнего обучения	
5.11	Проведение тренингов, как правило, сертифицированными и/или опытными преподавателями	<input type="checkbox"/> Количество сертифицированных и/или опытных преподавателей соответствует потребностям <input type="checkbox"/> Учреждена система для регулярной оценки знаний и навыков обучения преподавателей <input type="checkbox"/> В администрацию приглашаются эксперты национальных или международных институтов, которые делятся своими знаниями и опытом	
5.12	Передача навыков и знаний, полученных в ходе обучения, другим сотрудникам с помощью презентаций, отчетов, документов и т.д.	<input type="checkbox"/> Существует база данных учебных материалов, например, презентаций <input type="checkbox"/> У сотрудников есть доступ к этой базе данных	IT
5.13	Постоянное повышение квалификации преподавателей в их специализации с помощью тренингов, аттестационных программ или непрерывного самообучения	<input type="checkbox"/> Администрация отслеживает возможности участия преподавателей в тренингах и аттестационных программах <input type="checkbox"/> Администрация направляет своих преподавателей для участия в тренингах или аттестационных программах для повышения их квалификации не реже одного раза в год	
5.14	Проведение обучения на основании ряда объединенных методик (например, электронное и смешанное обучение) в соответствии с требованиями к обучению и целевой группой.	<input type="checkbox"/> Изучаются, эффективно используются и периодически меняются различные виды учебных методик <input type="checkbox"/> Четко сформулированы учебные потребности и целевые группы администрации	IT

5.15	Наличие соответствующих ресурсов для обеспечения учебного процесса (бюджет, документы, электронные ресурсы, технические ресурсы, учебные центры/классы, по возможности средства электронного обучения и т.п.).	<input type="checkbox"/> Учебные ресурсы доступны и эффективно используются <input type="checkbox"/> Администрация предоставляет учебному центру возможности для содействия учебным мероприятиям	INF IT
5.16	Ведение и регулярное обновление учета индивидуальной подготовки, предыдущего образования и прогресса в профессиональном совершенствовании, а также принятие мер по удовлетворению других потребностей в обучении, выявленных по ходу реализации учебных программ. Обеспечение доступа отдела кадров к такому учету.	<input type="checkbox"/> Учет индивидуальной подготовки, предыдущего образования и прогресса в профессиональном совершенствовании внедрен и ведется <input type="checkbox"/> У отдела кадров есть доступ к данному учету <input type="checkbox"/> Такой учет используется для определения дальнейших потребностей <input type="checkbox"/> Информация о сотрудниках, принявших участие в учебных программах, хранится во избежание дублирования	HR IT
5.17	Надлежащее подведение итогов обучения, по мере необходимости, с целью дать оценку общей эффективности и экономической целесообразности (например, насколько улучшилось исполнение служебных обязанностей), а также идентифицировать и провести необходимые изменения.	<input type="checkbox"/> Разработана система оценки обучения слушателями и администрацией. <input type="checkbox"/> При определении пробелов в учебной программе и её недостатков учитываются результаты такой оценки <input type="checkbox"/> Внедрена система оценки приобретенных слушателями знаний <input type="checkbox"/> Проводится анализ результатов с целью определения эффективности и успешности учебных программ по отношению к их целям	HR

## Стандарт 6: «Коммуникация»

### Цель

Развитие и реализация стратегии коммуникации, обеспечивающей быстрое и понятное предоставление информации, а также хорошие рабочие отношения со всеми заинтересованными лицами.

### Стратегические задачи

- Развитие и реализация стратегии коммуникации, которая в полной мере обеспечивает достижение целей стратегии работы
- Разработка и использование внутренних и внешних информационных каналов для разъяснения ключевым заинтересованным сторонам стратегии работы, политики, систем, законодательства, правил и процедур, а также изменений к ним.
- Разработка и внедрение двухстороннего информационного потока для управления непрерывным процессом завоевания и сохранения политического и общественного доверия, получения поддержки и укрепления веры в надежность таможни с помощью демонстрации её важной роли в обществе и предоставления информации о результатах её работы
- Повышение общественного и государственного доверия к таможне, как к важной, ориентированной на предоставление услуг, профессиональной, надежной и справедливой организации, которая рационально и эффективно выполняет свои задачи

№	Задачи	Показатели	Перекрестные ссылки
	<b><i>Стратегическая ориентация</i></b>		
6.1	Наличие стратегии коммуникации, которая соответствует общей стратегии деятельности и регулярно пересматривается.	<input type="checkbox"/> Внедрена стратегия коммуникации, которая соответствует общей стратегии деятельности <input type="checkbox"/> Стратегия коммуникации опубликована и регулярно обновляется	ORG
6.2	Включение в стратегию коммуникации организации коммуникационного процесса, планов быстрого реагирования в кризисных ситуациях.	<input type="checkbox"/> В стратегию коммуникации включены элементы, перечисленные в колонке задач	
6.3	Внедрение на центральном уровне коммуникационной функции с четко определенными ролями и обязанностями, с постоянным доступом ко всей актуальной информации и к высшему руководству	<input type="checkbox"/> Коммуникационная функция и обязанности установлены и описаны	ORG HR
6.4	Внедрение и обеспечение на региональном уровне коммуникационной функции в тесном взаимодействии с функцией по связям с общественностью на центральном уровне в соответствии с национальной стратегией коммуникации.	<input type="checkbox"/> Создан список контактных пунктов/лиц в сфере коммуникации на региональном уровне <input type="checkbox"/> Определены коммуникационные обязанности и процесс	ORG
6.5	Активное участие высшего руководства в разработке и обеспечении эффективной и рациональной внутренней и внешней коммуникации	<input type="checkbox"/> Проводятся регулярные брифинги по вопросам коммуникации для высшего руководства <input type="checkbox"/> Ежедневно готовятся и передаются высшему руководству обзоры средств массовой информации <input type="checkbox"/> Веб-аналитика (интернет, интранет) регулярно предоставляется старшему	

		руководству	
	<b>Внутренняя коммуникация</b>		
6.6	Наличие служебных инструкций, информационных бюллетеней, интранета и других информационных средств, обеспечивающих предоставление актуальных данных всем сотрудникам касательно изменений в законодательстве, регламентах, организации, а также новых методик, процедур и мероприятий, влияющих на организацию.	<input type="checkbox"/> Интранет или другие информационные средства регулярно обновляются <input type="checkbox"/> Любой сотрудник имеет доступ к соответствующей информации в базе знаний <input type="checkbox"/> Инструкции и руководства опубликованы	
6.7	Обеспечение и содействие коммуникации в организации как сверху вниз, снизу вверх, так и между отделами	<input type="checkbox"/> При необходимости проводятся регулярные и внеочередные встречи (например, отдела или персонала) <input type="checkbox"/> Разработаны и используются руководства <input type="checkbox"/> Введена в действие система отчетности	ORG
6.8	Регулярное предоставление субъектам экономической деятельности и общественности однозначной, легкодоступной и своевременной информации с помощью надлежащих методов	<input type="checkbox"/> Веб-сайты регулярно обновляются <input type="checkbox"/> Назначены контактные лица, к которым субъекты экономической деятельности и общественность могут обращаться с вопросами и запросами <input type="checkbox"/> Субъектам и общественности известны коммуникационные каналы, через которые они могут обратиться к таможенной администрации	IT
6.9	Ежегодное донесение до введома профильного министра, других правоохранительных органов и ключевых заинтересованных лиц результатов работы и планов на будущее	<input type="checkbox"/> Предусмотрена подготовка ежегодных отчетов	ORG
6.10	Проведение при необходимости тренингов для сотрудников таможни, в частности для пресс-секретарей и руководства, с целью развития их коммуникативных навыков	<input type="checkbox"/> Предусмотрены учебные курсы по улучшению коммуникативных навыков	TR

	<b>Информация</b>		
6.11	Подготовка и регулярное обновление ключевых сообщений и информации с целью объяснить заинтересованным лицам и гражданам, чем занимается таможенная служба, как и зачем она выполняет свою работу	<input type="checkbox"/> Опубликованы цели и задачи таможни <input type="checkbox"/> Определены и опубликованы ключевые сообщения	ORG
6.12	Открытость, прозрачность и легкость материалов и информации и отсутствие при этом технократии или бюрократии	<input type="checkbox"/> Информация проверяется отделом по связям с общественностью до публикации	
6.13	Создание и целесообразное использование эффективных каналов, таких как контактные лица в СМИ и ключевых заинтересованных учреждения, для регулярного и/или быстрого доведения информации до общественности и ключевых заинтересованных сторон	<input type="checkbox"/> Составлен и опубликован список ключевых заинтересованных сторон <input type="checkbox"/> Проводятся регулярные встречи с ключевыми заинтересованными сторонами	
6.14	Использование упреждающих, целенаправленных, своевременных методов и средств коммуникации, которые обеспечивают предоставление актуальной информации	<input type="checkbox"/> Разработаны и регулярно пересматриваются методы и средства коммуникации	
6.15	Установлен механизм связи, который обеспечивает незамедлительные действия в ответ на какое-либо происшествие	<input type="checkbox"/> Разработан план коммуникации в условиях кризисной ситуации	
	<b>Целевая аудитория</b>		
6.16	Обработка и формулирование объема и содержания информации и материалов в соответствии с целевыми группами, такими как: <ul style="list-style-type: none"> <li>• общественность,</li> <li>• СМИ,</li> <li>• парламент и судебные органы,</li> <li>• правительственные и другие национальные органы,</li> <li>• местные органы власти,</li> <li>• торговые и деловые круги.</li> </ul>	<input type="checkbox"/> Регулярно организуются пресс-конференции <input type="checkbox"/> Регулярно выпускаются пресс-релизы и статьи <input type="checkbox"/> Выпускаются информационные буклеты, листовки, брошюры/информационные стенды и плакаты <input type="checkbox"/> Создан веб-сайт, на котором содержится информация для пользователей по всему миру, также и на иностранных языках <input type="checkbox"/> Организованы информационные мероприятия (лекции, курсы обучения), проводимые, главным образом, в целях	IT ORG

		<p>информирования небольших целевых групп (например, предприятий, учебных заведений)</p> <ul style="list-style-type: none"> <li><input type="checkbox"/> Установлены линии экстренной связи (горячие линии), чтобы получать и реагировать на важную информацию, поступающую от общественности и пользователей услуг</li> <li><input type="checkbox"/> Учреждены справочные столы (в рамках которых предусмотрено письменное и личное общение, а также по телефону и электронной почте) по вопросам таможенных постановлений и процедур</li> <li><input type="checkbox"/> В социальных сетях активированы учетные записи</li> </ul>	
6.17	Обеспечение выполнения правил защиты данных и конфиденциальной информации о таможенных методах и источниках в рамках коммуникации	<ul style="list-style-type: none"> <li><input type="checkbox"/> Перед публикацией информации проверяется выполнение правил защиты данных</li> <li><input type="checkbox"/> Проверка информации до публикации осуществляется соответствующим оперативным отделом</li> </ul>	LEG

**Стандарт 7: «Таможенные обязательства»****Цель**

Разработка и реализация системы, обеспечивающей эффективные оценку и сбор таможенных обязательств с помощью соответствующих процессов, процедур и инструментов для их начисления, сбора, учета и управления.

**Стратегические задачи**

- Разработка и реализация национальной правовой системы для оценки и сбора таможенных обязательств надлежащим образом, эффективно и результативно.
- Разработка и реализация процессов, процедур и инструментов для результативной оценки, сбора, учета таможенных обязательств и управления ими.



№	Задачи	Показатели	Перекрестные ссылки
	<b>Общие положения</b>		
7.1	Доступность для участников международной торговли полной и самой свежей информации о законодательстве о тарифных мерах и классификации, таможенной стоимости и правилах происхождения.	<input type="checkbox"/> Информация доступна <input type="checkbox"/> Информация пересматривается и обновляется в соответствии с требованиями	CM TF
7.2	Обнародование и доступность для торговых кругов и путешественников информации об их правах и обязанностях, а также процедурах, которые необходимо соблюдать для их выполнения.	<input type="checkbox"/> Информация доступна <input type="checkbox"/> Информация пересматривается и обновляется в соответствии с требованиями	CM TF
	<b>Правовая основа</b>		
7.3	Соответствие законодательства о тарифной номенклатуре, таможенной оценке и происхождении товаров международным стандартам.	<input type="checkbox"/> Тарифная номенклатура основана на Гармонизированной системе ВТамО. <input type="checkbox"/> Соблюдается соглашение ВТО об определении стоимости <input type="checkbox"/> Соблюдаются неpreferенциальные правила происхождения, установленные в соответствии с Соглашением ВТО о	LEG

		<p>правилах происхождения.</p> <input type="checkbox"/> Применяются все действующие соглашения и договоренности о преференциальной торговле, включающие преференциальные правила происхождения.	
7.4	Обеспечение законодательством подачи предварительной таможенной декларации и определение правил проверки классификации, стоимости и происхождения товаров после их выпуска.	<input type="checkbox"/> Созданы и работают правила и процедуры	LEG
7.5	Соответствие тарифной классификации товаров и правил происхождения (как непреференциального, так и преференциального происхождения) международным стандартам и требованиям.	<input type="checkbox"/> Имеются Пояснительные записки к Гармонизированной системе <input type="checkbox"/> Имеются Пояснительные записки к тарифной классификации <input type="checkbox"/> Действуют инструкции о тарифной классификации <input type="checkbox"/> Решения суда по вопросам тарифной классификации доступны <input type="checkbox"/> Имеются в наличии Пояснительные записки по происхождению <input type="checkbox"/> Решения суда по вопросам определения происхождения доступны	LEG
7.6	Разработка современной системы тарифной классификации и управления происхождением с целью повышения предсказуемости и эффективного сбора доходов.	<input type="checkbox"/> Создана и работает процедура для предоставления торговцам заблаговременных решений	LEG IT

		<p>по тарифной классификации</p> <input type="checkbox"/> Создана и работает процедура для предоставления торговцам заблаговременных решений по происхождению	
7.7	Обеспечение обмена информацией о таможенных тарифах, стоимости и происхождении на международном уровне на основании подписанных соглашений и с учетом соответствующих требований относительно защиты данных.	<input type="checkbox"/> Соглашения о международном сотрудничестве подписаны и работают <input type="checkbox"/> Разработаны и действуют процедуры проверки преференциальных сертификатов или сертификатов о происхождении	LEG TF
7.8	Обеспечение национальными правилами ведения бухгалтерского учета надлежащего управления национальными доходами и проведения аудита процедур и счетов.	<input type="checkbox"/> Правила утверждены и работают	LEG
7.9	Обеспечение законодательством уплаты обязательств или потенциальных обязательств или предоставления соответствующих финансовых гарантий до выпуска товаров в свободное обращение.	<input type="checkbox"/> Правила утверждены и работают <input type="checkbox"/> Описан процесс предоставления и виды финансовых гарантий в отношении отсроченных платежей	LEG
7.10	Обеспечение законодательством сохранения таможенных деклараций и других учетных документов в течение времени, необходимого для проведения эффективных проверок и аудитов.	<input type="checkbox"/> Законодательство принято и работает	LEG
	<b><i>Процедуры и инструменты</i></b>		

7.11	Разработка и реализация процесса от подачи декларации до окончательной уплаты.	<input type="checkbox"/> Процесс разработан и введен в действие	
7.12	Разработка и реализация единых процедур тарифной классификации, определения таможенной стоимости и происхождения с целью обеспечения надлежащего начисления таможенных пошлин.	<input type="checkbox"/> Процедуры утверждены и работают	
7.13	Разработка системы ИТ по начислению сборов, позволяющей регистрировать обязательства торговых операторов по оплате таможенных сборов.	<input type="checkbox"/> Система ИТ создана и работает	IT
7.14	Разработка централизованной системы для эффективного мониторинга и учета поступлений.	<input type="checkbox"/> Система ИТ создана и работает	IT
7.15	Разработка кодовых таблиц для идентификации статей дохода с целью сбора и обработки данных.	<input type="checkbox"/> Кодовые таблицы разработаны и доступны <input type="checkbox"/> Статьи доходов идентифицируются по: <ul style="list-style-type: none"> <li>• тарифным позициям,</li> <li>• типам обязательств,</li> <li>• методам оплаты,</li> <li>• таможенным режимам и</li> <li>• плательщикам.</li> </ul>	
7.16	Разработка системы учета, принимающей все методы оплаты.	<input type="checkbox"/> Доступны различные методы оплаты	TF IT
7.17	Наличие в интегрированной таможенной информационной системе отдельных модулей по регистрации, обработке, учету и локализации обязательств по сборам.	<input type="checkbox"/> Системы ИТ созданы и работают	IT
7.18	Четкое определение и выполнение процедур бухгалтерского учета. Наличие описаний процессов, а также функций и обязанностей каждого участника процесса учета.	<input type="checkbox"/> Процессы определены	ORG
7.19	Разработка процедуры получения неоплаченной пошлины. Принятие соответствующих административных мер в отношении задержки уплаты или неуплаты пошлины или злоупотребления системой отсрочки платежей. Включение отзыва условий отсрочки в такие меры.	<input type="checkbox"/> Процедуры работают	ORG

7.20	Поддержка всеми структурами, имеющими отношение к доходам, соответствующих учетных записей и возможность их аудита, как в индивидуальном, так и в коллективном порядке. Система документирования разработана.	<input type="checkbox"/> Система мониторинга утверждена и работает.	PCA
7.21	Наличие процедур обжалования всех решений, связанных с таможенными обязательствами.	<input type="checkbox"/> Процедуры описаны и применяются	LEG
7.22	Выполнение регулярных проверок и внутренних аудитов систем начисления, сбора и учета доходов.	<input type="checkbox"/> Процедуры аудита определены и работают <input type="checkbox"/> План проверок и аудитов утвержден и работает	PCA IA
7.23	Создание соответствующих организационных структур, обеспечивающих рентабельное и эффективное управление таможенными обязательствами.	<input type="checkbox"/> Организационные структуры определены <input type="checkbox"/> Должностные обязанности для сотрудников расписаны на всех уровнях <input type="checkbox"/> Достаточное количество квалифицированных экспертов	ORG HR
7.24	Разработка подробных инструкций в сфере таможенных обязательств и проведение руководством регулярных проверок с целью обеспечения их правильного применения.	<input type="checkbox"/> Инструкции разработаны и введены в действие <input type="checkbox"/> Проверки осуществляются	
7.25	Разработка программ подготовки, с целью ознакомления сотрудников таможни с правилами и инструкциями по тарифной классификации, определению таможенной стоимости, правилам происхождения, сбору доходов и учету.	<input type="checkbox"/> Учебные программы разработаны и выполняются	TR

## Стандарт 8: «Содействие торговле»

### Цель

Разработка и применение мер по максимальному сокращению стоимости, времени и требований относительно документации и данных, которые необходимы для выполнения таможенных и других пограничных формальностей торговым сообществом.

Развитие тесного партнерства между таможенной (а также, при необходимости, другими соответствующими государственными органами) и торговым сообществом с помощью внедрения прозрачных, рентабельных и эффективных процедур.

### Стратегические задачи

- Разработка новых таможенных законов, методов и процедур с учетом законных потребностей торгового сообщества.
- Развитие партнерских связей между таможенными органами и торговлей в целях обеспечения такой организации и таких рабочих методов таможни, при которых учитывались бы потребности законной торговли.
- Разработка стратегий, процедур и методов сотрудничества между таможенной, другими компетентными органами государственной власти и торговлей с тем, чтобы способствовать торговым потокам и избегать дублирования требований.
- Развитие такого подхода с ориентацией на предоставление услуг в сфере торговли посредством обеспечения прозрачных и последовательных процедур, методов регулирования и контроля, который бы позволял представителям деловых кругов получать всю информацию о своих правах и обязанностях и иметь правильное представление о всех возможных

требованиях, и в то же время обеспечивал бы прозрачность, открытость, взаимное доверие и уважение.

№	Задачи	Показатели	Перекрестные ссылки
	<b><i>Правовая основа</i></b>		
8.1	Разработка системы, при которой в процессе подготовки новых таможенных и административных правил принимается во внимание мнение торгового сообщества.	<input type="checkbox"/> Налажен процесс консультирования торгового сообщества	LEG
8.2	Обеспечение определения прав и обязанностей торгового сообщества в таможенном законодательстве и административных руководящих документах	<input type="checkbox"/> Права и обязанности четко определены	LEG
8.3	Доведение до ведома торгового сообщества правил, регламентов и инструкций	<input type="checkbox"/> Правила, регламенты и инструкции опубликованы и обновляются по мере необходимости	CM
	<b><i>Процессы и процедуры</i></b>		
8.4	Разработка и применение упрощенных процедур для трейдеров, которые выполняют условия и критерии, установленные таможенным законодательством.	<input type="checkbox"/> Разрешения на упрощение предоставлены, упрощенные процедуры задокументированы <input type="checkbox"/> Работает система мониторинга использования таких разрешений	TRA BIC SCS
8.5	Разработка порядка предварительного досмотра товаров для ускорения их оформления.	<input type="checkbox"/> Порядок внедрен <input type="checkbox"/> Создана система ИТ для обработки информации о предварительном досмотре товаров	LIA IT
8.6	Обеспечение максимального использования коммерческих документов и записей (включая компьютерный учет) во избежание дублирования запросов информации при проведении таможенного контроля.	<input type="checkbox"/> Коммерческие записи используются в целях оформления <input type="checkbox"/> Проверки документируются	IT BIC TRA

8.7	Проведение, где это необходимо, основанных на аудите проверок вместо контроля, основанного на торговой операции.	<input type="checkbox"/> Создан и применяется основанный на аудите контроль.	PCA
8.8	Разработка безопасных, интегрированных, обеспечивающих взаимодействие (с использованием коммерческих систем) и доступных систем ИТ для сбора информации о перемещении товаров на как можно более ранних этапах с целью заблаговременной оценки рисков.	<input type="checkbox"/> Системы ИТ созданы и работают	SCS IT
8.9	Разработка продвинутой системы классификации тарифов и определения происхождения с целью повышения уровня системности при применении правил классификации и происхождения.	<input type="checkbox"/> Создана и работает процедура для предоставления торговцам заблаговременных решений по классификации тарифов <input type="checkbox"/> Создана и работает процедура для предоставления торговцам заблаговременных решений по происхождению	LIA
<b>Организация и рабочие методы</b>			
8.10	Четкое понимание важности содействия торговле и партнерства с деловыми кругами на всех уровнях организации, что является неотъемлемой частью таможенной стратегии и плана деятельности.	<input type="checkbox"/> Созданы и применяются таможенная стратегия и план деятельности	ORG
8.11	Определение механизма, обеспечивающего единообразное применение таможенных процедур.	<input type="checkbox"/> Разработаны и применяются внутренние правила <input type="checkbox"/> Осуществляется обмен информацией и опытом <input type="checkbox"/> Работает система обучения	LEG BIC TR
8.12	Осуществление только необходимых проверок трейдеров, не отягощая их излишним контролем.	<input type="checkbox"/> Создана и работает система управления рисками. <input type="checkbox"/> Внедрен и осуществляется системный контроль	RM PCA
8.13	Описание способов взаимодействия между таможенной и торговлей (регистрация операторов, ходатайства о предоставлении преференций и квот, разрешения на применение упрощенных процедур и т.д.)	<input type="checkbox"/> Разработаны и применяются соответствующие правила и инструкции	LIA SCS
<b>Сотрудничество</b>			
8.14	Заключение, где это целесообразно, международных соглашений о сотрудничестве по таким аспектам, как взаимное признание, трансграничное сотрудничество или совместный контроль.	<input type="checkbox"/> Соглашения и договоренности подписаны и выполняются	ENF



8.1.	Подписание меморандумов о взаимопонимании (MoV) с основными торговыми компаниями, транспортными операторами и ассоциациями.	<input type="checkbox"/> MoV подписаны и выполняются	RM ENF
8.16	Оказания содействия сотрудничеству между таможенными органами и другими компетентными органами государственной власти (например, посредством предоставления торговым сообществ возможности передавать информацию/данные в различные органы через единую точку доступа во избежание дублирования данных и задержек по времени).	<input type="checkbox"/> Системы созданы и работают («единое окно», «одна остановка») <input type="checkbox"/> Подписаны и выполняются соглашения о сотрудничестве	BIC IT
8.17	Проведение других видов проверок в то же время и в том же месте, что и таможенный контроль («одна остановка»), при этом роль координатора отводится таможенным органам.	<input type="checkbox"/> Организованы и проводятся совместные проверки	BIC
8.18	Организация и проведение регулярных форумов сотрудничества, например консультативных комитетов, включающих представителей таможенных и других соответствующих государственных органов, а также торгового сообщества	<input type="checkbox"/> Встречи проводятся <input type="checkbox"/> Анализируются результаты проведенных встреч и принимаются необходимые меры	CM
8.19	Разработка методов осуществления деятельности таможи и систем ИТ в сотрудничестве с таможенными органами и торговым сообществом, когда это целесообразно.	<input type="checkbox"/> Процесс определен <input type="checkbox"/> Технические характеристики рассылаются, присылаемые мнения анализируются	BIC IT
<b>Обслуживание</b>			
8.20	Таможенные услуги, в том числе и график работы, адаптируются в соответствии с разумными потребностями торгового сообщества и координируется с другими ведомствами, работающими на границе, для обеспечения бесперебойного потока транспорта.	<input type="checkbox"/> Создана и работает гибкая система обслуживания <input type="checkbox"/> График работы координируется с другими ведомствами, работающими на границе	ORG
8.21	Выполнение таможенного оформления с минимальной задержкой по времени, разработка системы мониторинга и сокращения времени ожидания.	<input type="checkbox"/> Системы мониторинга созданы и работают	ORG
8.22	Установление пошлин и сборов за таможенные услуги в соответствии с международными соглашениями и стандартами (например, ВТО, ВТамО) и сообщение о них общественности.	<input type="checkbox"/> Таможенные начисления и сборы соответствуют международным соглашениям и стандартам, в частности, они не превышают стоимость оказанных услуг и не определяются в зависимости от стоимости товара. <input type="checkbox"/> Таможенные сборы и начисления публикуются открыто.	CM

## Стандарт 9: «Безопасность цепочки поставок»

### Цель

Обеспечить безопасность по всей цепочке поставок, применяя сбалансированный подход к мерам безопасности и содействуя международной торговле.

### Стратегические задачи

- Принятие законодательства, соответствующего международным стандартам и обеспечивающего таможенную информацию касательно безопасности товаров до их импорта или экспорта (предварительной информацией)
- Разработка стратегии, методов и процедур, обеспечивающих эффективную защиту международной цепочки поставок от угроз безопасности и в то же время содействующих торговле с помощью получивших международное признание методов, например, Программы уполномоченных экономических операторов (УЭО)
- Разработка системы обучения, содействующей таможенной деятельности в сфере обеспечения безопасности цепочки поставок
- Обеспечение электронного обмена информацией о предварительном досмотре товаров между таможенной и торговлей, а также оказание содействия другим таможенным мероприятиям в сфере безопасности цепочки поставок
- Осуществление контроля безопасности цепочки поставок с помощью эффективных, неконтактных методов

(o) №	(p) Задачи	(q) Показатели	(r) Перекрестные (s) ссылки
	<b>(t) Правовая основа</b>		
9.1	Artikel II. Разработка правовой базы для подачи предварительной информации и обмена информацией касательно безопасности поставок высокого риска, что позволит проводить анализ рисков, связанных с сохранностью и безопасностью, до прибытия/отправки грузов	<input type="checkbox"/> Правовая база разработана и установлена Artikel III.	Artikel IV. L EG Artikel V. R M Artikel VI.
9.2	Artikel VII. Установление правовой базы для таможенных и торговых партнерских программ для уполномоченных экономических операторов (УЭО)	<input type="checkbox"/> Установлена правовая база для: <ul style="list-style-type: none"> <li>• выдачи разрешений органом</li> <li>• процесса подачи заявки</li> <li>• требований и критериев для субъектов экономической деятельности</li> <li>• преимуществ уполномоченных экономических операторов</li> <li>• мониторинга уполномоченных экономических операторов после получения ими соответствующего статуса, пересмотр/приостановка действия/аннулирование разрешения</li> </ul>	Artikel VIII. L EG
9.3	Artikel IX. Обеспечение применения международных стандартов (например, Рамочных стандартов по обеспечению безопасности и содействию глобальной торговле (SAFE) Всемирной таможенной организации (ВТамО)).	<input type="checkbox"/> Законодательство соответствует международным стандартам	Artikel X. L EG
9.4	Artikel XI. Заключение международных соглашений о взаимном признании таможенных стандартов/обеспечения, а также статусов торговых операторов, уполномоченных в рамках программ торгового партнерства	<input type="checkbox"/> Действуют международные соглашения	Artikel XII. L EG
9.5	Artikel XIII. Установление правил обмена данными с другими странами	<input type="checkbox"/> Правила определены <input type="checkbox"/> Заключены соглашения, в том числе касательно защиты данных	Artikel XIV. L EG

9.6	<p>artikel XV. Установление правовой базы для признания статусов уполномоченных экономических операторов и других подобных статусов, предоставляемых правительственными органами (разрешения, для получения которых необходимо выполнить один или более критериев УЭО, например, Программы безопасности гражданской авиации)</p> <p>artikel XVI.</p>	<input type="checkbox"/> Проводится сравнительный анализ соответствующих статусов <input type="checkbox"/> Установлена правовая основа <input type="checkbox"/> Определены объем и содержание информационного обмена, установлены каналы сотрудничества и обмена информацией <input type="checkbox"/> Осуществляется обмен информацией и сотрудничество между таможенными администрациями и правительственными органами	<p>artikel XVII. EG</p> <p>L</p>
<b>(a) Управление и организация</b>			
9.7	<p>artikel XVIII. Разработка процесса подачи заявки на получение и предоставления статуса УЭО</p>	<input type="checkbox"/> Применяются процессы, описанные в законодательстве и руководствах ЕС <input type="checkbox"/> Разработаны внутренние положения	
9.8	<p>artikel XIX. Разработка системы предварительного и пост-аудита, связанного с процессом выдачи разрешений УЭО</p>	<input type="checkbox"/> Разработаны основные принципы работы соответствующего персонала, процессы документируются	
9.9	<p>artikel XX. Разработка системы управления разрешениями УЭО (мониторинг соответствия условиям и критериям, повторная оценка, приостановление и аннулирование)</p>	<input type="checkbox"/> Разработаны основные принципы работы соответствующего персонала, процессы документируются	
9.10	<p>artikel XXI. Успешное обеспечение преимуществ УЭО, включая преимущества, которые ассоциируются со взаимным признанием, не прямых преимуществ, которые не указаны в законодательстве, а также преимуществ в отличных от таможенной сферах</p>	<input type="checkbox"/> УЭО признаются в системе обработки транзакций <input type="checkbox"/> УЭО, в случае необходимости, признаются другими правительственными органами <input type="checkbox"/> Преференции предоставляются в соответствии с установленным порядком	<p>IT</p>
9.11	<p>artikel XXII. Обеспечение использования предварительной информации для анализа рисков в сфере сохранности и безопасности и для отбора товаров для</p>	<input type="checkbox"/> Создана и внедрена система ИТ для обработки предварительной	<p>artikel XXIV. M</p> <p>R</p>

	таможенного контроля artikel XXIII.	<ul style="list-style-type: none"> <li><input type="checkbox"/> информации</li> <li><input type="checkbox"/> Создана и работает система управления рисками</li> <li><input type="checkbox"/> Статус УЭО учитывается при анализе рисков</li> </ul>	ikel XXV. C	BI
9.12	artikel XXVI. Единообразное применение правил УЭО на всей таможенной территории; планирование и проведение аудита, а также предоставление отчета о нем в соответствии с едиными стандартами	<input type="checkbox"/> Используются единые стандарты, проводится мониторинг их применения	ikel XXVII. CA ikel XXVIII. F	P  T
9.13	artikel XXIX. Предоставление таможен коммерческих записей и документации до проведения аудита УЭО, использование результатов предварительного аудита/контроля в максимально возможной степени	<ul style="list-style-type: none"> <li><input type="checkbox"/> Внедрена система сотрудничества и обмена информацией между ответственными отделами</li> <li><input type="checkbox"/> Внедрен интегрированный контроль (включающий большее количество аспектов, например, упрощенные процедуры, пост-таможенный контроль)</li> </ul>	ikel XXX. F	T
9.14	artikel XXXI. Разработка и применение соответствующих организационных мер и требований к персоналу, связанных с сохранностью и безопасностью (например, определение ролей и обязанностей сотрудников, занятых в анализе рисков, управлении разрешениями и аудите)	<input type="checkbox"/> Роли и обязанности определены и описаны	ikel XXXII. M	R
9.15	artikel XXXIII. Подготовка информации для субъектов экономической деятельности касательно их ролей и обязательств в отношении сохранности и безопасности (например, руководство для кандидатов на получение статуса УЭО)	<input type="checkbox"/> Вся необходимая информация опубликована	ikel XXXIV. RG ikel XXXV. M	O  C
9.16	artikel XXXVI. Активная роль таможни в двухсторонних и международных мероприятиях, направленных на взаимное признание и обеспечение обоюдности контроля и стандартов в сфере безопасности, а также программ торгового партнерства	<ul style="list-style-type: none"> <li><input type="checkbox"/> Установлены двухсторонние и международные контакты</li> <li><input type="checkbox"/> Организованы международные мероприятия</li> </ul>	ikel XXXVII. EG	L
	<b>(a) Обучение</b>			
9.17	artikel XXXVIII. Разработка и реализация программ обучения таможенных сотрудников (например, меры по борьбе с терроризмом, управление рисками, обнаружение радиации).	<ul style="list-style-type: none"> <li><input type="checkbox"/> Учебные курсы разработаны и реализуются</li> <li><input type="checkbox"/> Соответствующие сотрудники обучены</li> </ul>	ikel XXXIX. R	T
9.18	artikel XL. Обеспечение электронного обучения таможенных сотрудников и субъектов экономической деятельности по программам УЭО	<input type="checkbox"/> Электронное обучение внедрено	ikel XLI. R	T

9.19	artikel XLII. Проведение специальных тренингов для таможенных сотрудников, ответственных за предварительный аудит и пост-аудит (особенно это касается аудита соответствия критериям сохранности и безопасности).	<input type="checkbox"/> Специализированные учебные курсы разработаны и проводятся	ikel XLIII.
	<b>(a) Технические средства, оборудование и компьютеризация</b>		ikel XLIV.
9.20	artikel XLV. Разработка системы идентификации трейдеров на основании международных стандартов, включая идентификацию статусов уполномоченных экономических операторов	<input type="checkbox"/> Внедрена информационно-технологическая система идентификации трейдеров (с соответствующими данными о трейдерах, включая статус УЭО)	ikel XLVI.
9.21	artikel XLVII. Разработка систем ИТ для электронной подачи предварительной информации, оценки рисков и для выдачи разрешений УЭО и управлении ими	<input type="checkbox"/> Системы ИТ созданы и работают <input type="checkbox"/> Оценка рисков выполняется	ikel XLVIII. R M ikel XLIX. BI C
9.22	artikel L. Использование таможенных современных досмотровых технологий и оборудования в пунктах пропуска, на грузовых терминалах, в морских портах и аэропортах (например, рентгеновские установки, досмотр без вскрытия груза)	<input type="checkbox"/> Анализ потребностей проведен, план инвестиций разработан <input type="checkbox"/> Оборудование установлено	ikel LI. BI C ikel LII. I NF

## Стандарт 10: «Управление рисками»

### Цель

Разработка политики, систем, процедур и правовых инструментов для создания эффективной системы управления рисками, способной обеспечивать баланс между содействием торговле и функциями контроля.

### Стратегические задачи

- Создание соответствующей правовой базы, способной обеспечить разработку, реализацию и надлежащее функционирование системы управления рисками.
- Создание соответствующей организационной структуры для администрирования и выполнения управления рисками
- Разработка и реализация управления рисками, способного обеспечить выявление, анализ и оценку рисков, работу с ними и принятие надлежащих мер.
- Развитие эффективного сотрудничества как внутри самой таможни, так и с другими компетентными органами, включая правоохранительные органы и органы безопасности, деловые круги и международных партнеров, которые могут предоставлять ценную информацию для процесса анализа рисков.
- Создание необходимой материальной базы, включая структуру ИТ и базы данных, системы подбора кадров и обучения.

№	Задачи	Показатели	Перекрестные ссылки
	<b><i>Правовая основа</i></b>		
10.1	Создание правовой базы для обеспечения разработки, реализации и надлежащего функционирования системы управления рисками.	<input type="checkbox"/> Законодательство принято и работает	LEG
	<b><i>Организация</i></b>		
10.2	Создание национального подразделения по анализу рисков, ответственного за сбор информации, проведение анализа, разработку и обновление профилей рисков, определение эффективности контроля и внесение изменений в систему управления рисками.	<input type="checkbox"/> Создано и работает подразделение по управлению рисками <input type="checkbox"/> Создана и работает безопасная система ИТ <input type="checkbox"/> Персонал обучен <input type="checkbox"/> Инструменты программного обеспечения имеются	ORG IT TR
	<b><i>Управление рисками</i></b>		
10.3	Разработка и реализация системы управления рисками с целью обеспечить, чтобы отбор для таможенного вмешательства был основан на должном анализе присутствующих рисков.	<input type="checkbox"/> Система обеспечивает определение, анализ и оценку рисков, а также работу с ними и принятие соответствующих мер <input type="checkbox"/> Создана и работает автоматическая система анализа рисков	LEG IT
10.4	Разработка профилей риска. Определение приоритетных направлений контроля на заранее установленный период времени.	<input type="checkbox"/> Определены приоритетные направления контроля <input type="checkbox"/> Профили рисков созданы, регулярно анализируются и обновляются <input type="checkbox"/> Таможенные проверки проводятся на основании профилей рисков	TR IT БМТ



№	Задачи	Показатели	Перекрестные ссылки
10.5	В дополнение к общим профилям риска, обеспечение принятия во внимание в профилях риска всех региональных и местных особенностей	<input type="checkbox"/> Региональные и местные профили рисков созданы, регулярно анализируются и обновляются	IT BMT
10.6	Постоянный пересмотр индикаторов рисков на основании информации о ранее проведенных проверках и результатов следственной деятельности.	<input type="checkbox"/> Обратная связь установлена и работает <input type="checkbox"/> Индикаторы регулярно обновляются	IT
10.7	Включение в критерии отбора элемента случайности как компонента системы и процесса управления рисками.	<input type="checkbox"/> Произвольные отборы практикуются	IT
10.8	Обеспечение способности быстрого реагирования на случай кризисных ситуаций.	<input type="checkbox"/> Процесс и система разработаны и действуют	IT ORG
10.9	Регулярная оценка эффективности таможенного контроля программами обеспечения управления и принятие мер по устранению недостатков по необходимости.	<input type="checkbox"/> Программа обеспечения принята и работает	
10.10	Учет политической, правовой, культурной, экономической и социальной обстановки в стране в процессе управления рисками. Проведение анализа всей доступной информации, ее оценка и взвешивание путем применения различных методов подсчета и отбора с целью выявления рисков и разработки профилей .	<input type="checkbox"/> Управление рисками на национальном уровне соответствует передовому опыту, например, модели управления рисками ЕС <input type="checkbox"/> Профили рисков разрабатываются с использованием информации, собранной из различных источников, таких как отчеты об аудитах и проверках, практический опыт, записи об арестах и задержаниях, как на местах, так и на международном уровне, информация других правоохранительных органов, торговых организаций и других государственных органов. <input type="checkbox"/> Система управления рисками	LEG

№	Задачи	Показатели	Перекрестные ссылки
		анализируется и отслеживается <input type="checkbox"/> Эффективность контролируется <input type="checkbox"/> Результаты отслеживания используются для улучшения системы	
	<b><i>Сотрудничество</i></b>		
10.11	Обеспечение регулярного обмена информацией между национальным подразделением анализа рисков и другими подразделениями с целью обеспечения эффективного и рационального использования информации.	<input type="checkbox"/> Организованы внутреннее сотрудничество и обмен информацией	
10.12	Обмен информацией и опытом с другими таможенными администрациями и другими соответствующими международными организациями по необходимости.	<input type="checkbox"/> Создана правовая база <input type="checkbox"/> Подписаны соглашения <input type="checkbox"/> Назначены контактные лица	IT LEG
10.13	Обмен информацией и опытом с другими соответствующими национальными государственными органами по необходимости.	<input type="checkbox"/> Создана правовая база <input type="checkbox"/> Подписаны соглашения <input type="checkbox"/> Назначены контактные лица <input type="checkbox"/> Проводятся регулярные встречи	TF LEG
10.14	Регулярное и тесное сотрудничество с деловыми и торговыми организациями с целью определения потенциальных рисков и противодействия им, по возможности оформленное официально с помощью меморандумов о взаимопонимании.	<input type="checkbox"/> Созданы линии связи и сотрудничества с деловыми и торговыми кругами <input type="checkbox"/> Подписаны меморандумы о взаимопонимании	TF LEG CM
	<b><i>Материальная база, ИТ и обучение</i></b>		
10.15	Разработка и внедрение высококачественных систем, программ и инструментов ИТ (например, для получения данных).	<input type="checkbox"/> Данные хранятся в безопасной среде <input type="checkbox"/> Доступ к данным имеют только уполномоченные лица и такой доступ находится под наблюдением.	IT
10.16	Наличие у таможни доступа в режиме реального времени к внутренним системам торговых организаций, системам обработки грузов в портах или аэропортах и системам	<input type="checkbox"/> Соглашения подписаны и действуют	LEG IT

№	Задачи	Показатели	Перекрестные ссылки
	логистических компаний.	<input type="checkbox"/> Доступ к данным находится под контролем и наблюдением	
10.17	Разработка учебных программ и регулярная подготовка таможенного персонала	<input type="checkbox"/> Система обучения работает	TR

## Стандарт 11: «Контроль на границе и внутри страны»

### Цель

Разработка и поддержание эффективного и результативного таможенного контроля в портах, аэропортах, на железнодорожных станциях, сухопутных границах и по необходимости внутри страны, способного благоприятствовать потоку торговли и в то же время обеспечивать сбор доходов и защиту граждан.

Разработка такой стратегии контроля на границе и внутри страны, которая обеспечивала бы должную целенаправленность проверок и наличие необходимых ресурсов.

### Стратегические задачи

- Разработка всеобъемлющей правовой базы с учетом необходимости обеспечивать безопасность цепочки поставок, которая предоставляла бы таможене полномочия проводить проверки товаров (включая тех, которые перевозятся гражданами), транспортных средств, документов и коммерческих записей на границе и внутри страны.
- Применение систематических, всеохватывающих, гибких и последовательных процедур таможенного контроля, основанное на анализе рисков.
- Сотрудничество на руководящем и оперативном уровнях между таможенной и другими ведомствами, работающими на границе и внутри страны, и содействие трансграничному, двухстороннему и международному сотрудничеству таможенных органов.
- Улучшение сотрудничества с торговыми кругами и общественностью
- Создание систем управления, работы с кадрами и обучения, которые позволяли бы реализовывать функции контроля на границе и внутри страны
- Создание подходящей материально-технической базы, включая оборудование для ИТ и связи, которая позволяла бы реализовывать функции контроля на границе и внутри страны

№	Задачи	Показатели	Перекрестные ссылки
	<b>(a) Правовая основа</b>		
11.1	Обеспечение национальным таможенным законодательством соответствующих полномочий для задержания, допроса и досмотра лиц, товаров, транспортных средств, документов и коммерческих записей.	<input type="checkbox"/> Полномочия предоставлены национальным таможенным законодательством <input type="checkbox"/> Создана система для задержания, возвращения и распоряжения задержанными товарами <input type="checkbox"/> Обязанности всех компетентных органов четко определены и законодательно обоснованы	LEG
11.2	Отражение в национальном законодательстве международных таможенных конвенций, соглашений и рекомендаций, связанных с контролем на границе и внутри страны.	<input type="checkbox"/> Международные правила применяются	LEG
	<b>(b) Анализ рисков и определение объектов</b>		
11.3	Определение объектов для досмотра на основании надлежащего анализа рисков с учетом местных и региональных особенностей, не отказываясь при этом от произвольного отбора.	<input type="checkbox"/> Системы сбора оперативной информации созданы и работают <input type="checkbox"/> Имеется потенциал для оценки угроз <input type="checkbox"/> Проводятся регулярные обзоры <input type="checkbox"/> Разработаны профили риска. <input type="checkbox"/> Создана и работает автоматизированная Система анализа рисков <input type="checkbox"/> Проводится обмен информацией между таможенными органами, а также между ними и другими государственными службами <input type="checkbox"/> Разработаны местные профили <input type="checkbox"/> Процесс отбора включает в себя и произвольные проверки <input type="checkbox"/> Предусмотрены процедуры контроля на «горячих участках»	RM LEG IT

11.4	Применение в отношении законопослушных торговцев и лиц таких видов контроля, которые обеспечивали бы должный баланс между содействием законной торговле и необходимостью бороться с мошенничеством. Artikel LIII.	<input type="checkbox"/> Имеется определение законопослушного торговца <input type="checkbox"/> Работает система классификации для законопослушных торговцев	RM TF
	<b><i>(a) Систематические, всеобъемлющие и рациональные виды контроля</i></b>		
11.5	Осуществление таможенных проверок таким образом, чтобы они способствовали торговле с преимущественным использованием контроля внутри страны по возможности.	<input type="checkbox"/> Таможенное оформление товаров внутри страны является возможным <input type="checkbox"/> Применяется сертификат Уполномоченного экономического оператора	RM TF GTC
11.6	Проведение таможенного контроля на всей таможенной территории с применением мобильных подразделений контроля по возможности.	<input type="checkbox"/> Обеспечены правовые полномочия <input type="checkbox"/> Созданы и работают мобильные подразделения	LEG RM
11.7	Проведение таможенного контроля с учетом запретов, ограничений, а также опасных товаров и отмывания денег.	<input type="checkbox"/> Инструкции разработаны и доступны для сотрудников <input type="checkbox"/> Сотрудники имеют доступ к перечню проверок для других ведомств или организаций <input type="checkbox"/> Проводится специальная подготовка <input type="checkbox"/> Используется информация из системы декларирования	RM TR IT
11.8	Проведение таможенного контроля, основанного на оценке рисков, и применение таких методов как опрос, проверка на действительность, документальные проверки, аудит коммерческих систем и записей, использование технологий обнаружения, физический досмотр и взятие образцов.	<input type="checkbox"/> Инструкции разработаны <input type="checkbox"/> Правовые полномочия обеспечены <input type="checkbox"/> Закупки и финансирование обеспечены <input type="checkbox"/> Устройства для обнаружения используются	LEG PCA RM
11.9	Проведение таможенного контроля лиц по двухканальной системе (зеленый коридор и красный коридор) с применением интервью, задержания, допросов и обысков лиц и их багажа.	<input type="checkbox"/> Имеются инструкции по контролю лиц <input type="checkbox"/> Создано и работает управление рисками <input type="checkbox"/> Правовые полномочия	ORG RM

		<ul style="list-style-type: none"> <li><input type="checkbox"/> обеспечены</li> <li><input type="checkbox"/> Двухканальная система создана</li> </ul>	
11.10	Обеспечение соизмеримого, поддающегося анализу и пропорционального соотношения между уровнями контроля (административным и физическим) и процедурами или методами содействия торговле.	<ul style="list-style-type: none"> <li><input type="checkbox"/> Статистические данные имеются в наличии</li> <li><input type="checkbox"/> Применяются меры для поддержания баланса</li> <li><input type="checkbox"/> Используются упрощенные процедуры</li> <li><input type="checkbox"/> Применяется электронное декларирование</li> </ul>	RM TF ГТС IT
11.11	Последовательное применение процедур таможенного контроля во всей организации, адаптация и применение инструкций на национальном уровне (например, технических инструкций, в которых разъясняется, как проверять конкретные товары и отбирать образцы безопасным образом).	<ul style="list-style-type: none"> <li><input type="checkbox"/> Высшее руководство проверяет, последовательно ли применяются процедуры контроля.</li> <li><input type="checkbox"/> Имеются и действуют инструкции, применяемые по всей стране</li> <li><input type="checkbox"/> Используется руководство по отбору образцов</li> <li><input type="checkbox"/> Используется руководство по оперативным видам контроля</li> <li><input type="checkbox"/> Используется руководство по таможенному аудиту</li> </ul>	RM TF SCS LAB PCA
	<b>(b) Сотрудничество</b>		
11.12	Установление четко обозначенных функций для всех правительственных ведомств, связанных с контролем на границе и внутри страны (пограничная полиция, таможенная администрация, ветеринарная или фитосанитарная служба и т.п.), на основании соглашений, подписанных, по необходимости, на центральном, региональном и местном уровнях, с целью избежания дублирования действий.	<ul style="list-style-type: none"> <li><input type="checkbox"/> Осуществляется обмен информацией с другими ведомствами</li> <li><input type="checkbox"/> Проводятся совместные проверки</li> <li><input type="checkbox"/> Создана и выполняется стратегия ИУГ</li> <li><input type="checkbox"/> Создан координационный комитет</li> <li><input type="checkbox"/> Проводится совместное обучение</li> <li><input type="checkbox"/> Создана возможность совместного использования оборудования</li> </ul>	ORG LEG TF
11.13	Назначение ведущего ведомства в случае, если контрольные ведомства наделены одними и теми же функциями Обеспечение таможен ведущей роли в контроле товаров.	<ul style="list-style-type: none"> <li><input type="checkbox"/> Четко определены функции в случае, если несколько ведомств</li> </ul>	LEG

		<p>несут ответственность за контроль на границе</p> <input type="checkbox"/> Таможне обеспечена ведущая роль в контроле товаров	
		<input type="checkbox"/> Роль таможенных органов отражена в таможенном законодательстве	
11.14	Применение соответствующих совместных и координированных процедур контроля с участием таможни и других ведомств с целью оптимизации экспертных возможностей и избежания задержек по времени (например, концепция «одной остановки»).	<input type="checkbox"/> Подписаны и работают соглашения о сотрудничестве <input type="checkbox"/> Налажена связь, определены функции и обязанности	ORG TF
11.15	Разработка таможенными службами по обе стороны границы гармонизированных подходов к работе и связанных с ними методов подготовки, а также проведение совместных пограничных проверок по возможности.	<input type="checkbox"/> Подписаны и работают соглашения о сотрудничестве <input type="checkbox"/> Регулярно проводятся встречи <input type="checkbox"/> Система обучения работает	TR LEG TF BMT
11.16	Внедрение согласованных часов работы и управления движением по обе стороны сухопутной/водной границы для всех ведомств, задействованных в оформлении товаров.	<input type="checkbox"/> Имеются соглашения о видах/методах передвижения и часах работы.	ORG LEG TF
11.17	Разработаны совместные планы действий для непредвиденных обстоятельств, которые требуют особого внимания (например, радиоактивные материалы, живые животные, опасные химикаты).	<input type="checkbox"/> Линии связи установлены и проверены <input type="checkbox"/> Планы действий на случай непредвиденных обстоятельств разработаны <input type="checkbox"/> Система обучения работает	SCS, TF
11.18	По возможности одновременное внедрение стратегии реализации концепции «одной остановки», которая позволяет проводить физические проверки по просьбе различных органов, служб из соседних стран и ведомств, задействованных в контроле и оформлении товаров.	<input type="checkbox"/> Концепция «одной остановки» разработана и применяется <input type="checkbox"/> Изучена возможность проведения проверок одновременно <input type="checkbox"/> Проводятся совместные проверки	TF
11.19	Предоставление всех данных, касающихся импортных, экспортных и транзитных сделок, запрашиваемых различными органами и ведомствами в «Едином окне» (по возможности в электронном виде).	<input type="checkbox"/> Система «единого окна» создана и работает	IT TF TRA
	<b>(с) Связи с торговыми организациями и общественностью</b>		
11.20	Хорошее сотрудничество с основными торговыми и транспортными операторами (например, авиакомпаниями, экспедиторами и транспортными агентами).	<input type="checkbox"/> Подписаны и работают MoB с соответствующими организациями и торговцами <input type="checkbox"/> Имеется доступ к	TF SCS IT LEG



		соответствующей коммерческой информации в интересах анализа рисков	
11.21	Доступность регулярной и обновляемой информации о таможенных процедурах, законодательстве, запретах и ограничениях для торговых кругов и общественности (например, официальные извещения, публикации в интернете, листовки).	<input type="checkbox"/> Информации имеется в бумажном формате <input type="checkbox"/> Информация имеется в интернете в виде электронного бюллетеня <input type="checkbox"/> Работает телефонная горячая линия	CM IT ORG
	<b>(d) Руководство, персонал и подготовка</b>		
11.22	Доступность для всего персонала, занимающегося контролем на границе и внутри страны, общей для всей администрации политики осуществления контроля на границе и внутри страны, обеспечение мониторинга за ее выполнением со стороны руководства и специальной подготовки (включая языковую подготовку для тех сотрудников, которые работают на международных пунктах пересечения границы).	<input type="checkbox"/> Политика осуществления контроля разработана и опубликована <input type="checkbox"/> Проводится специальное обучение <input type="checkbox"/> Проводится языковая подготовка	TR
11.23	Регулярная подготовка сотрудников таможни, которые работают с системами ИТ, технологиями обнаружения и проводят обыски людей и транспортных средств во время контроля. Все тренинги должны включать в себя требования безопасности	<input type="checkbox"/> Проводится соответствующая подготовка <input type="checkbox"/> Требования безопасности включены	TR
	<b>(e) Материальная база, оборудование и информационно-коммуникационная технология</b>		
11.24	Наличие соответствующего оборудования и материальной базы для досмотра, которые обеспечивали бы проведение эффективных и рациональных проверок на основе рисков и последующее выявление нарушений.	<input type="checkbox"/> Существует руководство, определяющее соответствующее оборудование и материальную базу <input type="checkbox"/> Обеспечен бюджет и финансирование	INF RM
11.25	Обеспечение материальной базой контроля и досмотра, позволяющее соответствующее разделение коммерческого и пассажирского движения и безопасной и удобной для пользователя рабочей среды.	<input type="checkbox"/> Имеется руководство по строительству контрольных постов на границе <input type="checkbox"/> Имеется руководство по обеспечению условий работы <input type="checkbox"/> Разработан план финансирования	INF SCS ORG
11.26	Наличие радио-телекоммуникационных средств, которые обеспечивают и повышают эффективность оперативной работы.	<input type="checkbox"/> Средства связи имеются в наличии	INF IT

		<input type="checkbox"/> Оборудование для связи работает <input type="checkbox"/> Имеется перечень инструментов <input type="checkbox"/> Обеспечено и выполняется финансирование <input type="checkbox"/> Согласовано совместное использование	
11.27	Использование инструментов и оборудования, позволяющих улучшать досмотр транспортных средств и грузов (например, наборы инструментов, подъемники для автомобилей, погрузчики) и выявление спрятанных товаров (например, ядерных материалов, наркотиков и взрывчатых веществ).		INF TR
11.28	Использование соответствующих инструментов и оборудования при отборе образцов для более глубокого лабораторного исследования (включая средства личной защиты).	<input type="checkbox"/> Разработано и издано руководство по отбору образцов <input type="checkbox"/> Имеется в наличии необходимое оборудование для отбора образцов <input type="checkbox"/> Проводится регулярная проверка применения. <input type="checkbox"/> Разработана программа обучения	LAB INF TR
11.29	Установка в пунктах пересечения границы, морских портах и аэропортах оборудования для досмотра без вскрытия, в котором применяются технологии рентгеновского и гамма-излучения. Применение мобильных рентгеновских установок также для проверок внутри страны.	<input type="checkbox"/> Оборудование имеется в наличии <input type="checkbox"/> Выделены средства на эксплуатацию <input type="checkbox"/> Необходимое оборудование имеется в наличии	INF TRA
11.30	Применение порталов обнаружения радиоактивных веществ в грузовых и пассажирских терминалах, где это целесообразно.	<input type="checkbox"/> Оборудование для выявления радиоактивных материалов имеется в наличии <input type="checkbox"/> Выделены средства на эксплуатацию	INF

## Стандарт 12: «Следственная и правоохранительная деятельность»

### Цель

Создание эффективной и рациональной таможенной службы, способной выявлять, предотвращать и расследовать акты мошенничества, а также готовить дела для привлечения правонарушителей к ответственности. Такая служба должна быть достаточно гибкой, чтобы реагировать на стратегию, основанную на оперативной информации, новейших методах целенаправленной оценки рисков и современной технологии, обеспечивать поступление доходов и защищать общество. Эта служба должна также обеспечивать соблюдение национального и международного законодательства.

### Стратегические задачи

- Разработка универсальной правовой базы, которая предоставляла бы таможенные полномочия, позволяла бы обмениваться информацией, разрешала бы использовать информацию и распространялась бы на таможенное сотрудничество
- Создание организационных и оперативных возможностей, которые позволяли бы эффективно предотвращать, выявлять и расследовать мошенничество в таможенном деле
- Налаживание и развитие самостоятельного сотрудничества на политическом и оперативном уровнях, между отделами, с другими правоохранительными органами (например, полицией, следственными структурами, прокуратурой) и судами, а также развитие международного сотрудничества и развитие связей с торговыми организациями и общественностью
- Создание систем управления, ИТ, работы с кадрами и обучения, которые позволяли бы реализовывать следственные и правоохранительные функции
- Обеспечение соответствующей материальной базы, оборудования, ИТ и стандартов безопасности в интересах следственной и правоохранительной функции

№	Задачи	Показатели	Перекрестные ссылки
	<b>Правовая основа</b>		
12.1	Обеспечение национальным таможенным законодательством соответствующих полномочий для допроса, досмотра, задержания, ареста, конфискации и обыска в отношении лиц, товаров, транспортных средств, документов, учетных записей и помещений.	<input type="checkbox"/> Полномочия таможенных органов определены законодательством <input type="checkbox"/> Полномочия реализуются на практике	LEG
12.2	Обеспечение национальным законодательством рационального обмена информацией между таможенными и другими заинтересованными правительственными органами, с учетом по возможности и необходимости требований относительно защиты данных в плане обмена информацией.	<input type="checkbox"/> Национальное законодательство защищает личные данные в ходе обмена информацией, в том числе и личными данными, между соответствующими правительственными органами в установленных ситуациях	LEG TF
12.3	Обеспечение национальным законодательством предоставления информации на основе международных соглашений по таможенным вопросам и разрешение эффективно использовать информацию, полученную в соответствии с такими соглашениями.	<input type="checkbox"/> Национальное законодательство позволяет обмениваться информацией, в том числе и личными данными, с соответствующими органами других стран на основании международных соглашений <input type="checkbox"/> Информация, полученная на базе такого обмена информацией, может быть эффективно использована в соответствии с национальным законодательством	LEG TF
12.4	Наличие правовой базы, предусматривающей таможенное сотрудничество с соседними государствами, странами, представляющими важных торговых партнеров, или странами, в отношении которых неоднократно нарушаются таможенные правила.	<input type="checkbox"/> Потребность в сотрудничестве с определенными другими странами анализируется <input type="checkbox"/> Заключены договоры о взаимопомощи по таможенным вопросам <input type="checkbox"/> Соглашения позволяют	LEG TF

		обмениваться личными данными и применять современные методы расследования (такие как «контролируемая поставка»)	
	<b>Методы работы</b>		
12.5	Создание, развитие и регулярное обновление универсальной системы оперативной информации и информации для сотрудников, занимающихся следственной и правоохранительной деятельностью, с целью обмена оперативной информацией с другими правоохранительными ведомствами на базе национального законодательства и меморандумов о взаимопонимании.	<input type="checkbox"/> Система создана <input type="checkbox"/> Система и национальное законодательство позволяют предоставлять информацию другим правоохранительным ведомствам <input type="checkbox"/> Подписаны и реализуются MoB или соглашения с другими ведомствами о предоставлении информации <input type="checkbox"/> Установлены процедуры ввода и обновления информации в системе	IT LEG ORG TF
12.6	Создание оперативных групп, в обязанности которых будет входить сбор и анализ информации, а также предоставление актуальной информации и данных о тенденциях сотрудникам, занимающимся расследованиями и правоприменением.	<input type="checkbox"/> Созданы оперативные группы <input type="checkbox"/> Их участники прошли хорошую подготовку <input type="checkbox"/> Установлен порядок предоставления информации такими группами сотрудникам, занимающимся следственной и правоохранительной деятельностью	ORG TR HR
12.7	Создание групп экспертов и мобильных групп для работы на всей таможенной территории с целью проведения правоохранительной деятельности.	<input type="checkbox"/> Созданы группы экспертов (такие как группа реагирования или совместные следственные группы) <input type="checkbox"/> Созданы мобильные группы <input type="checkbox"/> Участники таких групп прошли подготовку	ORG TR
12.8	Создание и работа материальной базы для получения данных и информации (например, интернет, электронная почта, доступ к соответствующим базам данных и информации онлайн).	<input type="checkbox"/> Упомянутая материальная база функционирует	IT INF
12.9	Надлежащее и гибкое реагирование на вновь возникающие тенденции и угрозы (например, терроризм, материалы двойного назначения, химикаты, оружие, отмывание	<input type="checkbox"/> Имеются планы действий на случай кризисных ситуаций	ORG

	денег, нарушение прав интеллектуальной собственности - ПИС).	<input type="checkbox"/> Наличие гибких ресурсов, эффективно соответствующих новым приоритетам	
	<b>Сотрудничество</b>		
12.10	Внедрение тесных рабочих связей, включая регулярные встречи и обмен информацией, с судами и другими правоохранительными ведомствами с целью обеспечить надлежащее и эффективное рассмотрение попыток совершения и совершенных правонарушений и уделить должное внимание серьезности и последствиям таких правонарушений.	<input type="checkbox"/> Установлены тесные рабочие связи как минимум с полицией и другими органами, задействованными в судебном преследовании <input type="checkbox"/> Методы сотрудничества согласованы и по возможности формально закреплены в виде письменных соглашений. <input type="checkbox"/> Правовые препятствия для эффективного сотрудничества с названными органами отсутствуют	ORG LEG
12.11	Регулярный обмен информацией между национальными и международными органами.	<input type="checkbox"/> По необходимости обмен информацией осуществляется с национальными и международными партнерами на регулярной основе, то есть без запросов и в установленные сроки (ежемесячно, ежеквартально, и т.п.)	LEG TF
12.12	Осуществление в соответствии с национальным законодательством специальных форм сотрудничества, касающихся трансграничных действий (например, преследование по горячим следам, совместное наблюдение за границей, совместные операции), с целью недопущения, расследования и судебного преследования нарушений таможенного законодательства.	<input type="checkbox"/> Национальное законодательство и международные правовые инструменты позволяют осуществлять упомянутые формы сотрудничества <input type="checkbox"/> Такие формы сотрудничества применяются по необходимости	LEG
12.13	С основными торговыми компаниями, транспортными операторами и ассоциациями подписаны Меморандумы о взаимопонимании.	<input type="checkbox"/> Определены торговые компании которые могли бы оказывать таможенную существенную помощь в сборе оперативных данных <input type="checkbox"/> С обозначенными торговыми компаниями подписаны MoB	ORG CM TF

		<input type="checkbox"/> МоВ применяются и регулярно пересматриваются на базе двухсторонних связей с каждой конкретной компанией	
12.14	Осуществление на регулярной основе внутриведомственных связей и сотрудничества между следственными и правоохранительными структурами, а также другими заинтересованными подразделениями (например, с помощью совещаний, защищенного вебсайта и совместной работы).	<input type="checkbox"/> Существуют четкие инструкции, например, внутренние установки, описывающие способы и методы взаимоотношений между следственными/правоохранительными подразделениями и другими заинтересованными подразделениями <input type="checkbox"/> Имеются инструменты/средства, позволяющие осуществлять эффективную связь между упомянутыми подразделениями	ORG IT
12.15	Создание центрального координационного органа, который отвечал бы за международное сотрудничество	<input type="checkbox"/> В организационной структуре таможни имеется подразделение/отдел, отвечающий за отправку и обработку запросов о предоставлении помощи по таможенным вопросам	ORG HR
12.16	Наличие механизмов, посредством которых население могло бы предоставлять в таможенные органы информацию о нарушениях, связанных с таможенными вопросами.	<input type="checkbox"/> Имеются средства, например, горячая телефонная линия, позволяющие общественности предоставлять таможенную информацию о нарушениях <input type="checkbox"/> Существуют возможности поощрения общественности за предоставление таможенную информацию и общественность проинформирована о таких возможностях/средствах, созданных для этой цели	CM IT
	<b><i>Руководство, персонал и подготовка</i></b>		
12.17	Создание общей для всей администрации стратегии по следственным и правоохранительным вопросам, обеспечение ее доступности для всех сотрудников,	<input type="checkbox"/> Стратегия существует и регулярно обновляется	ORG

	занимающихся следственными и правоохранительными вопросами, и мониторинга руководством ее применения.	<input type="checkbox"/> Стратегия доступна для сотрудников следственных/правоохранительных структур <input type="checkbox"/> Следственные/правоохранительные подразделения привлекаются к подготовке проектов/регулярному обновлению стратегии	
12.18	Создание систем подготовки руководящего состава и обучения кадров по следственным и правоохранительным вопросам и их координация, по возможности, с другими правоохранительными ведомствами.	<input type="checkbox"/> Проводится подготовка как руководителей, так и рядовых сотрудников, работающих в следственной/правоохранительной сфере <input type="checkbox"/> Подготовка основана на программах подготовки, в которых учитывается реальная стратегия в следственной/правоохранительной сфере <input type="checkbox"/> Учебные программы составляются и выполняются по возможности в сотрудничестве с другими правоохранительными органами	TR
<b><i>Материальная база, оборудование и компьютеризация</i></b>			
12.19	Внедрение радио-телекоммуникационных средств вместе с оборудованием для наблюдения и досмотра, непосредственно доступных для таможни и обеспечивающих повышение оперативной эффективности.	<input type="checkbox"/> Радио-телекоммуникационные средства имеются в наличии <input type="checkbox"/> Оборудование для наблюдения и досмотра имеется в наличии <input type="checkbox"/> Сотрудники прошли курс обучения использованию данного оборудования.	INF TR
12.20	Компьютеризация следственных и правоохранительных систем по возможности и необходимости.	<input type="checkbox"/> Информационно-коммуникационная технология используется для поддержки следственной/правоохранительной структуры по возможности и необходимости	IT



## Стандарт 13: «Таможенный транзит»

### Цель

Создание транзитной системы, основанной на Конвенции об общем транзите, которая поддерживала бы эффективный таможенный контроль, содействовала законной торговле и перемещению товаров, использовала бы современную технологию и отвечала требованиям как таможенных администраций, так и экономических операторов.

### Стратегические задачи

- Разработка, реализация и регулярный пересмотр необходимых правовых, оперативных и организационных мер по обеспечению беспрепятственного принятия и применения транзитных процедур
- Разработка и реализация системы транзита, включая современную технологию обмена электронными данными (ОЭД) для сбора, обработки и передачи данных о транзите и надлежащие меры для идентификации товаров
- Разработка и реализация надежной системы финансовых гарантий для обеспечения уплаты любых возможных задолженностей
- Разработка и реализация эффективной системы упрощения (например, статус уполномоченного отправителя и уполномоченного получателя) Создание и развитие долгосрочных и самодостаточных партнерских связей между таможенной администрацией и всеми остальными участниками системы транзита
- Разработка и предоставление необходимых ресурсов для обучения сотрудников таможни

№	Задачи	Показатели	Перекрестные ссылки
<b>(f) Правовая основа</b>			
13.1	Совместимость положений национального законодательства о транзите с положениями международных таможенных конвенций, соглашений и рекомендаций (например, Международная конвенция ВТамО об упрощении и гармонизации таможенных процедур) и с соответствующими региональными таможенными конвенциями (например, Конвенция ЕС/ЕАСТ об общей процедуре транзита).	<input type="checkbox"/> Национальные инструкции разработаны <input type="checkbox"/> Национальные инструкции соответствуют положениям международных конвенций <input type="checkbox"/> Регулирование соответствует конвенциям о таможенном транзите	LEG
13.2	Разработка национальных оперативных процессов и процедур транзита с целью реализации положений законодательства (например, инструкции, указания).	<input type="checkbox"/> Инструкции разработаны и опубликованы	LEG
<b>(g) Политика управления и методы работы</b>			
13.3	Активное участие высшего руководства в разработке и поддержании транзитной системы, включая современную технологию ОЭД.	<input type="checkbox"/> Такое участие задокументировано и имеет место	IT
13.4	Назначение ответственными за принятие правовых, оперативных, организационных и технических мер компетентного руководителя и специальной группы, которые имели бы доступ к высшему руководству и могли влиять на него.	<input type="checkbox"/> Специальное подразделение создано и работает	ORG HR
13.5	Разработка современной система ОЭД для передачи собранных и обработанных данных о транзите.	<input type="checkbox"/> Система создана и работает	IT
13.6	Содействие таможенного контроля законной торговле и перемещению товаров путем применения анализа рисков и методов отбора, основанных на полученной оперативной информации.	<input type="checkbox"/> Создано и работает управление рисками	RM
13.7	Наличие средств идентификации товаров, включая обязательство использовать подходящие/одобренные транспортные средства для перевозки товаров под таможенным обеспечением.	<input type="checkbox"/> Средства идентификации имеются	
<b>Система гарантий</b>			
13.8	Создание надежной системы финансовых гарантий для обеспечения уплаты любых возможных задолженностей	<input type="checkbox"/> Система гарантий создана и работает	

№	Задачи	Показатели	Перекрестные ссылки
<b><i>Партнерство и сотрудничество</i></b>			
13.9	Создание сети контактных пунктов/сотрудников для связи (национальный координатор по вопросам транзита и региональные или местные сотрудники для связи по вопросам транзита) для оказания помощи в разработке и бесперебойной реализации системы.	<input type="checkbox"/> Соответствующие контактные лица назначены и контактные данные опубликованы	CM ORG
13.10	Проведение регулярных встреч с участием таможенной администрации и всех остальных участников системы транзита для решения вопросов, возникающих у любой из сторон.	<input type="checkbox"/> Проводятся регулярные встречи	
13.11	Предоставление таможенной администрацией всем остальным участникам системы транзита четкой и свежей информации (например, путем публикации "Руководства по транзиту").	<input type="checkbox"/> Руководство по транзиту опубликовано	CM
13.12	По необходимости, подписание меморандумов о взаимопонимании с основными экономическими операторами и торговыми организациями, использующими систему транзита.	<input type="checkbox"/> MoB разработаны, подписаны и работают <input type="checkbox"/> Их содержание и достигнутые результаты регулярно анализируются и оцениваются	LEG
13.13	Установление рационального оперативного сотрудничества, координации и обмена информацией с другими таможенными организациями, особенно в соседних странах, с целью управления транзитными операциями их отслеживания.	<input type="checkbox"/> Системы созданы и работают	IT
13.14	Создание и обеспечение работы национальной службы поддержки для предоставления операторам и сотрудникам таможни необходимых технических и/или процедурных консультаций относительно порядка транзита.	<input type="checkbox"/> Служба поддержки работает	ORG HR
<b><i>(h) Персонал и обучение</i></b>			
13.15	Создание администрацией соответствующей программы подготовки, предоставление ее в распоряжение всех сотрудников, занимающихся транзитом, и мониторинг ее выполнения руководством.	<input type="checkbox"/> Программа подготовки разработана <input type="checkbox"/> Обучение проводится	TR
13.16	Предоставление и распределение ресурсов, как кадровых, так и технических, с целью обеспечения надлежащего администрирования системы транзита.	<input type="checkbox"/> Организационная схема разработана и работает <input type="checkbox"/> Штат укомплектован	ORG HR

## Стандарт 14: «Пост-таможенный контроль и аудит»

### Цель

Создание эффективной и результативной службы пост-таможенного аудита и контроля, которая позволила бы таможенной администрации выполнять свои задачи (оформление и контроль товаров, сбор доходов) и содействовать при этом торговле.

### Стратегические задачи

- Разработка универсальной правовой базы, которая предоставляла бы таможене необходимые полномочия для эффективного и рационального проведения аудита/пост-таможенного контроля.
- Создание организационной структуры, которая позволяла бы аудиторам и их руководителям выполнять свои обязанности максимально эффективно.
- Создание системы управления аудитом, которая обеспечивала бы проведение результативных, высококачественных аудитов с применением соответствующих методов и предусматривала бы создание программы обеспечения качества, которая позволяла бы проводить аудит в соответствии с необходимыми стандартами.
- Разработка национального плана аудитов, в котором предусматриваются как краткосрочные, так и долгосрочные мероприятия, вытекающие из приоритетов, основанных на анализе рисков.
- Разработка стратегии подготовки, которая обеспечивала бы получение аудиторам и руководителями всех необходимых знаний и навыков для планирования и выполнения своих обязанностей.

№	Задачи	Показатели	Перекрестные ссылки
	<b>(i) Правовая основа</b>		
14.1	Разработка правовых полномочий и обязанностей для сотрудников таможни, позволяющих им: <ul style="list-style-type: none"> <li>• проводить пост-таможенные проверки по импортным, экспортным и другим сделкам;</li> <li>• инспектировать и проверять записи, книги, документы и другие коммерческие бумаги ( в том числе и электронные данные);</li> <li>• входить, посещать, инспектировать и проверять любое место, подлежащее таможенному надзору;</li> <li>• досматривать товары и брать любые нужные образцы;</li> <li>• обеспечивать конфиденциальность любой информации и документов экономических операторов.</li> </ul>	<input type="checkbox"/> Существует и работает национальное законодательство (Таможенный кодекс), которое устанавливает адекватные полномочия	LEG ETH
14.2	Наличие обязанностей и прав трейдеров, включающих следующие моменты: <ul style="list-style-type: none"> <li>• ведение учета в течение определенного периода, как указано в правилах;</li> <li>• предоставление таможенным аудиторам по их требованию всех подтверждающих документов и коммерческих книг и записей (в том числе электронной версии);</li> <li>• право на конфиденциальность всей информации, предоставленной властям.</li> </ul>	<input type="checkbox"/> Имеется и работает национальное законодательство (Таможенный кодекс), которым определяются права и обязанности торговцев <input type="checkbox"/> Разработана Хартия налогоплательщиков <input type="checkbox"/> Хартия налогоплательщиков разослана	LEG ETH
14.3	Разработка и внедрение санкций для борьбы с мошенничеством.	<input type="checkbox"/> Принято и работает первичное и вторичное национальное законодательство, которое предусматривает эффективные санкции и наказания	LEG
14.4	Ратификация необходимых соглашений и конвенций с целью обеспечения межведомственного сотрудничества и обмена информацией внутри страны и на международном уровне, включая взаимную административную поддержку.	<input type="checkbox"/> Соглашения подписаны и работают	LEG
	<b>(j) Организационная структура</b>		

14.5	Создание центральных и местных организационных структур для аудита/пост-таможенного контроля..	<input type="checkbox"/> Структуры ПТА созданы и работают и имеют свои офисы на центральном и местном уровнях	ORG INF
14.6	Создание централизованной администрации, которая отвечала бы за координацию работы и исполнение задач местными подразделениями аудита, обеспечивая при этом обучение и повышение квалификации для аудиторов и руководителей и единообразное качество аудитов (например, с помощью перечней проверочных вопросов, минимальных стандартов).	<input type="checkbox"/> Центральное подразделение создано и работает <input type="checkbox"/> Инструкции (например, руководство, перечни проверочных вопросов) разработаны и опубликованы <input type="checkbox"/> Работает проверка качества исполнения <input type="checkbox"/> Персонал прошел адекватную подготовку	ORG TR HR
14.7	Обеспечение предоставления материальной базы, инструментов, систем ИТ и доступа к информационным система, необходимым для аудиторов и подразделений аудита для выполнения их обязанностей.	<input type="checkbox"/> Аудиторы хорошо оснащены и имеют адекватные полномочия для доступа к системам информации <input type="checkbox"/> Создана и работает эффективная система ИТ	INF IT ORG
14.8	Разработка эффективных систем сотрудничества для обмена информацией между всеми участками контроля в пределах национальной таможенной организации.	<input type="checkbox"/> Эффективная система ИТ для обмена информацией создана и работает <input type="checkbox"/> Проводятся регулярные встречи	ORG IT
14.9	Обеспечение Таможенным этическим кодексом/Кодексом поведения ротации сотрудников с целью избежания коррупции.	<input type="checkbox"/> Осуществляется регулярная ротация специалистов по аудиту, когда одни и те же компании подлежат повторным пост-таможенным проверкам	ETH
<b>(к) Система управления</b>			
14.10	Разработка национальной политики аудита	<input type="checkbox"/> Национальная политика аудита разработана и принята	ORG
14.11	Четкое определение обязанностей руководителей на местах и центральной администрации.	<input type="checkbox"/> Структуры управления созданы <input type="checkbox"/> Инструкции разработаны и разосланы	ORG HR
14.12	Планирование и координирование аудитов на соответствующих центральном и местном уровнях в соответствии с национальными таможенными стратегиями	<input type="checkbox"/> Создана и выполняется стратегия аудитов <input type="checkbox"/> Разработаны и действуют	ORG

		<p>инструкции</p> <input type="checkbox"/> Координированный план аудитов утвержден и работает	
14.13	Создание контроля за качеством и процедурами с целью обеспечения стандартов аудита.	<input type="checkbox"/> Инструкции разработаны и разосланы на национальном и местном уровнях	ORG
14.14	Предоставление местному/центральному подразделению аудита ответственности за проведение аудита операторов и сделок с высоким уровнем риска на основе управления рисками.	<input type="checkbox"/> Выполнение аудита операторов и сделок с высоким уровнем риска	ORG HR
14.15	Обеспечение местным руководством надлежащего планирования аудитов, их выполнения и составления отчетов по единым стандартам.	<input type="checkbox"/> Аудит должным образом планируется и отбирается местным руководством <input type="checkbox"/> Инструкции разработаны и разосланы с целью обеспечения единообразия стандартов аудита	ORG
14.16	Регулярный анализ и непрерывное совершенствование процедур и методик, применяемых службой аудита.	<input type="checkbox"/> Разработаны и регулярно анализируются соответствующие методы аудита <input type="checkbox"/> Инструкции разработаны и регулярно анализируются	ORG
	<b>(I) Стратегия обучения</b>		
14.17	Разработка учебных программ с целью предоставления аудиторам знаний, ознакомления их с новыми системами, процедурами, подходами, методиками и совершенствования их навыков и опыта.	<input type="checkbox"/> Разработан анализ потребностей в обучении <input type="checkbox"/> Тренинги для аудиторов проводятся регулярно	TR HR
14.18	Реализация специальных учебных программ для нового персонала в подразделения аудита с целью ознакомления с требуемыми стандартами качества при проведении аудита.	<input type="checkbox"/> Для нового персонала проводятся соответствующие тренинги.	TR HR

## Стандарт 15: «Права интеллектуальной собственности»

### Цель

Оказание помощи в предотвращении нарушений прав интеллектуальной собственности (ПИС) и борьбе с такими нарушениями, защищая таким образом законный бизнес от нечестной конкуренции, не допуская кражи знаний и противодействуя рискам для рабочих мест, инвестиций, исследований, инноваций и для потенциальных аспектов здравоохранения и безопасности.

Создание такой системы, которая обеспечивала бы соблюдение таможенных аспектов ПИС с помощью контроля на границе или внутри страны и не создавала бы препятствий для законной торговли, обеспечивая при этом защиту от нарушения таких прав.

### Стратегические задачи

- Разработка правовой базы, определяющей процедуры таможенного обеспечения соблюдения прав интеллектуальной собственности, с целью проведения эффективных и надлежащих действий по борьбе с нарушениями ПИС, включая и положения об упрощенных процедурах.
- Разработка таких рабочих методов, организационной структуры и учебных мероприятий, которые позволяли бы таможене осуществлять мониторинг и реагировать должным образом на новейшие тенденции в нарушении ПИС.
- Разработка специального модуля базы данных ИТ для поддержки обеспечения соблюдения ПИС
- Создание механизма внутреннего и международного сотрудничества, включая обмен знаниями и опытом по защите ПИС
- Развитие партнерских связей между таможенной и деловыми кругами и создание механизма сотрудничества с целью обеспечения простых, благоприятных для пользователей отношений с владельцами прав.



№	Задачи	Показатели	Перекрестные ссылки
	<b><i>Правовая основа</i></b>		
15.1	Обеспечение соответствия правовой базы для соблюдения ПИС международным соглашениям и стандартам (например, Соглашение об аспектах прав интеллектуальной собственности, связанных с торговлей - TRIPs, регламенты ЕС, Общее соглашение о торговле и тарифах - ГАТТ)	<input type="checkbox"/> Соответствующее законодательство принято и детализировано <input type="checkbox"/> Законодательство позволяет таможенным органам принимать соответствующие меры, если товары, в отношении которых существует подозрение в нарушении ПИС, подлежат или должны были подлежать таможенному наблюдению или таможенному контролю, будь то по заявлению или по собственной инициативе (по долгу службы)	LEG
15.2	Разработка в национальном законодательстве упрощенных процедур, призванных помочь владельцам прав снижать стоимость, используя наилучшим образом имеющиеся людские ресурсы, особенно когда речь идет о небольших почтовых отправлениях и посылках экспресс почты.	<input type="checkbox"/> Предусмотрено в национальном законодательстве	LEG TF HR
	<b><i>Организация, методы работы и подготовка</i></b>		
15.3	Создание центрального подразделения по защите ПИС, в компетенцию которого входили бы получение и обработка заявлений, координация анализа рисков, сбора информации, базы данных по вопросам ПИС, а также подготовка специалистов по ПИС для таможни.	<input type="checkbox"/> Центральное подразделение по ПИС создано.	ORG HR
15.4	Создание центр оперативной экспертизы, который находился бы непосредственно на связи (желательно в режиме 24/7) с сотрудниками таможни, работающими на местах, правоохранительными подразделениями таможни и заинтересованными лицами (например, торговцами и владельцами прав). Разработаны оперативные инструкции для сотрудников таможни	<input type="checkbox"/> Создан и работает оперативный центр <input type="checkbox"/> Разработаны и введены в действие оперативные инструкции	ORG HR

15.5	Разработка и использование специальных модулей анализа рисков для контроля за товарами, которые нарушают ПИС.	<input type="checkbox"/> Индикаторы риска и оценка анализа угрозы координируются с подразделением по управлению рисками	ORG
15.6	Универсальность функций центрального подразделения по ПИС.	<input type="checkbox"/> В его обязанности входят: <ul style="list-style-type: none"> <li>• Стратегическое внутриведомственное планирование</li> <li>• Сотрудничество с другими ведомствами внутри страны</li> <li>• Распространение и получение информации об уведомлении относительно нарушений ПИС, а также обновление подробной информации</li> <li>• международное сотрудничество (например, с ВТамО и другими электронными базами данными, задействованными в обмене информацией)</li> <li>• создание профилей рисков</li> <li>• получение и обработка заявлений от владельцев прав о принятии мер</li> <li>• составление отчетов о случаях, связанных с ПИС, подготовка статистических данных и выявление тенденций</li> </ul>	ORG
15.7	Проведение учебных мероприятий на местах для таможенных специалистов, работающих на передовой, с целью повышения их уровня знаний и навыков в области ПИС.	<input type="checkbox"/> Обучение проводится	TR
15.8	Организация совместных учебных мероприятий для владельцев/держателей ПИС и национальных/международных правоохранительных органов с целью повышения осведомленности и расширения знаний по защите ПИС.	<input type="checkbox"/> Подписаны и работают соглашения с владельцами прав о проведении учебных мероприятий <input type="checkbox"/> Обучение проводится	TR

15.9	Ответственность оперативного центра за предоставление вещественных доказательств в суд, мониторинг хранения товаров, относительно которых существует подозрение в подделке и которые находятся в режиме ожидания выпуска в обращение или уничтожения.	<input type="checkbox"/> Разработаны стандартные оперативные процедуры	ORG
	<b><i>Информационные технологии, оборудование</i></b>	<input type="checkbox"/>	
15.10	Создание специальной базы данных по ПИС с целью предоставления специалистам по управлению таможенными рисками дополнительных инструментов для облегчения обмена информацией о нарушениях ПИС. Такая база данных должна предоставлять возможность доступа к перечням заявлений о принятии мер, включающим компании, основные продукты, контактную информацию и задержания, электронным путем через интранет/Интернет, что позволит экспертам обмениваться информацией о рисках в режиме реального времени.	<input type="checkbox"/> База данных создана и обеспечен доступ к ней через интранет <input type="checkbox"/> База данных регулярно обновляется, а информация доводится до всех сотрудников, работающих на местах.	IT RM
15.11	Обеспечение материальной базой, технологическим оборудованием (таким как компьютеры, цифровые фотокамеры, сканирующие устройства, приборы УФ подсветки и микроскопы), системами ИТ и доступом к информационным системам, необходимым для выполнения специалистами по ПИС своих обязанностей.	<input type="checkbox"/> Оборудование приобретено, обучение проводится	IT INF
15.12	Размещение на веб-сайте таможи информации о защите ПИС, включая формы для подачи заявлений и инструкцию для держателей прав по правилам их заполнения.	<input type="checkbox"/> Информация опубликована	IT CM
	<b><i>Сотрудничество с другими ведомствами и международное сотрудничество</i></b>		
15.13	Создание соответствующего механизма для координации и сотрудничества между таможенной и другими правоохранительными органами, занимающимися защитой ПИС.	<input type="checkbox"/> Подписаны и работают соглашения о сотрудничестве	LEG
15.14	Подписание двухсторонних и многосторонних соглашений о взаимной помощи (Регламент 515/97 ЕС) с правоохранительными органами третьих стран с целью обмена информацией о нарушениях ПИС и оказания помощи в разработке практических инструментов, таких как руководство по управлению рисками, анализ таможенными органами статистических данных и тенденций.	<input type="checkbox"/> Соглашения о взаимопомощи подписаны и работают	RM LEG
15.15	Разработка механизмов для тесного сотрудничества с международными организациями, главным образом занимающимися защитой ПИС, такими как Управление по гармонизации на внутреннем рынке (УГВР), Всемирная организация по интеллектуальной собственности (WIPO), ВТамО, Европол и Интерпол, с целью изучения международных тенденций и оказания помощи в распространении глобального практического подхода к таможенным мерам.	<input type="checkbox"/> Подписаны и работают соглашения о сотрудничестве	
15.16	Использование обмена специалистами таможи по защите ПИС между странами для обмена опытом, передовыми подходами и знаниями.	<input type="checkbox"/> Обсуждены программы обмена и финансирование	TR

	<i>Сотрудничество с торговыми кругами и общественностью</i>		
15.17	Разработка мер по повышению информированности граждан и деловых кругов и увеличению их вклада в оказание таможене помощи с целью повышения эффективности работы по борьбе с нарушениями ПИС и защиты общественности от угрозы трудоустройству, здоровью и безопасности, окружающей среде и обществу в целом.	<input type="checkbox"/> Проводятся кампании по связям с общественностью <input type="checkbox"/> Проводятся кампании по связям с деловыми кругами	CM TF
15.18	Подписание МоВ с основными представителями торговых кругов, авиакомпаниями, судоходными компаниями и экспресс-перевозчиками с целью содействовать сотрудничеству и повысить качество контроля (путем улучшения обмена информацией и более широкой осведомленности о рисках, вытекающих из торговли товарами, которые нарушают ПИС).	<input type="checkbox"/> МоВ подписаны и работают	TF LEG
15.19	Разработка системы для подачи держателями прав заявлений в таможену на принятие мер в электронном виде, в том числе и для МСП (малых и средних предприятий).	<input type="checkbox"/> Система подачи заявлений в электронном виде работает	IT TF
15.20	Разработка системы, позволяющей владельцам прав предоставлять информацию о случаях, требующих немедленного вмешательства.	<input type="checkbox"/> Создан и действует специальный почтовый ящик <input type="checkbox"/> Почтовый ящик находится под мониторингом специалиста по ПИС	IT CM TF

## Стандарт 16: «Информационно-коммуникационные технологии»

### Цель

Создание службы информационно-коммуникационных технологий (ИТ) и среды интегрированной системы ИТ, которая полностью соответствовала бы бизнес стратегии таможенной администрации, международным стандартам (например, базе стандартов ВТамО) и, по возможности, требованиям ЕС (в частности Многолетнему стратегическому планированию электронной таможни - MASP).

### Стратегические задачи

- Разработка политики управления ИТ, которая поддерживала бы бизнес стратегию организации
- Разработка технической политики ИТ, которая обеспечила бы наличие необходимого оборудования
- Разработка политики применения ИТ, которая последовательно обеспечивала бы приложениями, которые отвечали бы требованиям организации
- Разработка оперативной политики ИТ, которая обеспечила бы безопасность и надежное документирование для пользователей и инструменты для составления отчетов для руководства
- Разработка специальной стратегии обучения персонала и пользователей ИТ

№	Задачи	Показатели	Перекрестные ссылки
	<i>Политика управления ИТ</i>		
16.1	Публикация должностных обязанностей начальника ИТ и назначение руководителя высшего ранга в соответствии с должностными обязанностями.	<input type="checkbox"/> Должностные обязанности утверждены <input type="checkbox"/> Руководитель высокого ранга назначен начальником ИТ	ORG HR
16.2	Разработка, публикация и при необходимости анализ стратегии ИТ. Стратегия ИТ отвечает требованиям таможенного дела своей страны и (по необходимости) ЕС	<input type="checkbox"/> Стратегический документ подготовлен и согласован с высшим руководством <input type="checkbox"/> Начальник ИТ принимает участие в совещаниях по развитию бизнес стратегии <input type="checkbox"/> Стратегия ИТ приведена в соответствие с общей бизнес стратегией	ORG
16.3	Разработка и регулярный анализ политики работы с кадрами ИТ, включающей описания должностных обязанностей, навыков, потребностей в обучении и карьерный рост.	<input type="checkbox"/> Кадровая политика разработана <input type="checkbox"/> Обновление персонала находится под мониторингом Излишняя текучесть кадров сокращена <input type="checkbox"/> Количество незаполненных должностей в отделе ИТ сокращено	HR
16.4	Четкое обозначение структуры ИТ во всех элементах организационной структуры, определение и публикация ее функций и обязанностей.	<input type="checkbox"/> Структура ИТ описана в документации стратегии по ИТ. <input type="checkbox"/> Сформулированы задачи для структуры ИТ <input type="checkbox"/> Согласованы обязанности по соблюдению стандартов предоставления услуг <input type="checkbox"/> Имеются соглашения о служебном репозитории и уровне услуг <input type="checkbox"/> Персонал имеет доступ к сайту интранет, поддерживаемому на центральном уровне	ORG

№	Задачи	Показатели	Перекрестные ссылки
16.5	Определение приоритетов развития систем в соответствии со стратегией бизнеса и организация их реализации с помощью процесса управления переменами, воздействие которого подлежит оценке.	<input type="checkbox"/> Приоритеты развития систем включены в стратегию по ИТ <input type="checkbox"/> Опубликованы планы проектов <input type="checkbox"/> Проводится оценка полученных результатов	ORG
16.6	Обеспечение финансирования проектов ИТ, включая обслуживание необходимых систем и инфраструктуры в будущем.	<input type="checkbox"/> Высшее руководство проинформировано о полной стоимости эксплуатации, совершенствования и обслуживания систем ИТ <input type="checkbox"/> Имеется долгосрочное планирование расходов на ИТ <input type="checkbox"/> Расходы на ИТ отслеживаются и сравниваются с теми, которые планировались	INF ORG
16.7	Определение методик управления проектами (МУП), их документирование в Стратегии ИТ и применение во всем ведомстве/всех проектах. Разработка соответствующих руководств.	<input type="checkbox"/> МУП согласованы Координационной группой проектов по ИТ <input type="checkbox"/> Выбор наиболее подходящей МУП для проекта <input type="checkbox"/> МУП для любого конкретного проекта должна применяться на всем его протяжении <input type="checkbox"/> Методические руководства разработаны.	
16.8	Определение, публикация и реализация политики закупок, связанных с ИТ.	<input type="checkbox"/> Разработана и работает политика закупок <input type="checkbox"/> Закупки в интересах ИТ осуществляются в соответствии со Стратегией по ИТ <input type="checkbox"/> После согласования на центральном уровне подготовлены контракты на закупки, связанные с ИТ. <input type="checkbox"/> Разработаны и действуют	LEG

№	Задачи	Показатели	Перекрестные ссылки
		инструкции по управлению контрактами	
16.9	<p>Определение и документальное оформление установок по ликвидации последствий чрезвычайных ситуаций и бесперебойной деятельности (например, безопасность, непредвиденные обстоятельства, переход в аварийный режим и восстановление). Проведение регулярных тестов с установленной периодичностью и/или с помощью провоцирующих вводных и использование полученных результатов.</p>	<input type="checkbox"/> Стратегический план по ликвидации последствий чрезвычайных ситуаций, переходу в безопасный и аварийный режим и процедурам восстановления разработан и включает в себя группу безопасности, политику безопасности (физический и логический доступ) и процедуры мониторинга и регистрации нарушений системы безопасности	INF ORG
16.10	<p>Процедуры для мониторинга существующих служб ИТ задокументированы и применяются. Используются методика и инструменты в соответствии с потребностями пользователей.</p>	<input type="checkbox"/> Потребности пользователей направляют развитие ИТ <input type="checkbox"/> Проводится анализ эксплуатации критически важных для деятельности систем путем сопоставления функциональности системы и потребностей пользователей <input type="checkbox"/> Определены лица, отвечающие за системы и управление ими	ORG
16.11	<p>Разработка стандартов обратной связи, мониторинга, оценки и контроля.</p>	<input type="checkbox"/> Разработаны и применяются процедуры для подготовки, мониторинга и реализации запросов на изменение системы <input type="checkbox"/> Разработаны и применяются процедуры обратной связи с пользователями <input type="checkbox"/> Создана система инвентарного учета для регистрации использования и размещения всего аппаратного оборудования и	



№	Задачи	Показатели	Перекрестные ссылки
		программного обеспечения.	
	<i>Техническая политика в вопросах ИТ</i>		
16.12	Включение в Стратегию по вопросам ИТ соответствующей Методики конструирования системы (МКС) по решению руководителя структуры ИТ и применение ее в качестве правила всеми проектами по ИТ.	<input type="checkbox"/> МКС согласована с Координационной группой проектов. <input type="checkbox"/> Имеются гарантии использования МКС на протяжении всего жизненного цикла развития системы <input type="checkbox"/> Руководства по МКС доступны для всех членов группы конструирования	
16.13	Разработка, документирование и применение стандартов документации.	<input type="checkbox"/> Стандарты документации утверждены и работают. <input type="checkbox"/> Документация для систем и пользователей является обязательным конечным продуктом для всех проектов по ИТ <input type="checkbox"/> Документация регулярно обновляется	
16.14	Разработка и регулярный анализ политики телекоммуникаций ИТ с соответствующей инфраструктурой ИТ.	<input type="checkbox"/> Разработаны и действуют процедуры для размещения адресов IP, сети и серверов <input type="checkbox"/> Имеется свой или привлекаемый по контракту персонал для установки и обслуживания инфраструктуры ИТ-телеком <input type="checkbox"/> Имеется служба технической поддержки <input type="checkbox"/> Телекоммуникационная сеть находится под контролем	INF ORG
16.15	Выбор, согласование и документирование методики обеспечения качества. Наличие	<input type="checkbox"/> Данная методика согласована,	ORG

№	Задачи	Показатели	Перекрестные ссылки
	персонала, отвечающего за применение такой методики.	<p>задокументирована и опубликована.</p> <input type="checkbox"/> Создана группа, отвечающая за качество	HR
16.16	Создание и применение соответствующих систем ИТ, способных принимать сообщения электронного обмена (EDI/XML) и обмениваться данными в электронном формате с торговыми кругами, включая использование единой точки электронного доступа.	<input type="checkbox"/> Стандарты обмена данными в электронном виде оформлены документально <input type="checkbox"/> Требования относительно обмена данными в электронном виде согласованы с торговыми кругами <input type="checkbox"/> Идентифицированы и оформлены документально таможенные системы, которые будут принимать электронные сообщения <input type="checkbox"/> Идентифицированы и оформлены документально внешние системы, которые будут вступать в связь с таможней <input type="checkbox"/> Разработаны планы использования интерфейсов для обмена электронными данными <input type="checkbox"/> Создана единая электронная точка доступа	INF
16.17	Гарантирование аутентичности сообщений в соответствии с национальным законодательством.	<input type="checkbox"/> Национальное законодательство принято и действует <input type="checkbox"/> Процедуры аутентификации разработаны и введены в действие	LEG
16.18	Обеспечение системам ИТ возможности обмена электронными данными с банковской системой, проведения платежей, управления гарантиями и т.п.	<input type="checkbox"/> Система создана и работает	
16.19	Обеспечение соответствующим системам ИТ возможности установления связи через интерфейсы с системами ЕС (ИУИ), включение стратегии оперативной совместимости	<input type="checkbox"/> Стратегия оперативной совместимости создана	INF

№	Задачи	Показатели	Перекрестные ссылки
	в стратегию бизнеса и стратегию ИТ администрации.	<input type="checkbox"/> Определены условия и требования для технической поддержки <input type="checkbox"/> Создано управление программой электронной таможни <input type="checkbox"/> Созданы необходимые системы ИТ <input type="checkbox"/> Установлены шлюзы CCN <input type="checkbox"/> Введены протоколы CSI	
16.20	Разработка соответствующих систем ИТ, способных принимать электронные сообщения и обмениваться данными в электронном виде с другими ведомствами, описание процедур, распределение обязанностей, согласование SLA, определение среды и ограничений для доступа к данным.	<input type="checkbox"/> Стандарты и требования определены <input type="checkbox"/> Процедуры разработаны <input type="checkbox"/> Соглашения с другими органами и ведомствами достигнуты	TF
	<b>Политика применения ИТ</b>		
16.21	Создание компьютерной системы обработки таможенных деклараций (СОТД) и при необходимости обеспечение ее совместимости с требованиями ИУИ ЕС.	<input type="checkbox"/> Все импортные и экспортные декларации на все таможенные процедуры и режимы могут автоматически обрабатываться компьютерной СОТД. <input type="checkbox"/> СОТД обеспечивает функциональные возможности соединения "Система с системой" (S2S) и "Пользователь с системой" (U2S). <input type="checkbox"/> Пошлины и налоги устанавливаются и начисляются автоматически на основании тарифа кода Гармонизированной системы (Taric) <input type="checkbox"/> Ставки на квоты и преференции обрабатываются автоматически <input type="checkbox"/> Наличие информации отслеживания, показывающей статус декларации, действия	

№	Задачи	Показатели	Перекрестные ссылки
		операторов, аудиторскую проверку изменений данных и т.п.	
16.22	Создание компьютерной системы сбора и учета доходов, включая бухгалтерский учет.	<input type="checkbox"/> Пошлины и налоги начисляются автоматически при подаче декларации <input type="checkbox"/> Система допускает предоплату и отсрочку платежей <input type="checkbox"/> Установлены электронные соединения между Интегрированной коммуникационно-информационной системой (ИКИС), банками и другими необходимыми финансовыми организациями, что позволяет оплачивать таможенный долг с помощью банковского перевода, прямого дебетового списания и т.п. <input type="checkbox"/> По возможности система должна соблюдать требования, относящиеся к собственным ресурсам ЕС	AUD
16.23	Использование компьютерной системы информации, сбора оперативной информации и ведения документации. Система должна обеспечивать международный обмен информацией и оперативными данными и по необходимости соответствовать требованиям ИУИ ЕС.	<input type="checkbox"/> Система позволяет обмениваться информацией и оперативными данными в электронном виде внутри таможенного ведомства и с другими странами <input type="checkbox"/> Там, где необходимо, система соответствует требованиям ИУИ ЕС	ENF
16.24	Предоставление системой статистических данных о торговле в соответствии с согласованным расписанием	<input type="checkbox"/> Система предоставляет статистические данные о торговле <input type="checkbox"/> Разработаны процедуры для проверки действительности	

№	Задачи	Показатели	Перекрестные ссылки
		статистических данных	
16.25	Применение во всех используемых системах ИТ международных кодов элементов торговых данных, тарифов Гармонизированной системы, стандартов сообщений «UN Edifact» (Обмен электронными данными для управления , торговли и транспорта в рамках ООН).	<input type="checkbox"/> СОТД и другие таможенные системы используют коды элементов данных, согласованные в международном плане и с ЕС <input type="checkbox"/> В ЕАД и транзитных документах используются коды элементов данных, согласованные в международном плане и с ЕС	
16.26	Обеспечение способности таможенных систем ИТ доставлять электронные данные для компьютерной системы торговой статистики в соответствии с соглашениями об уровне предоставляемых услуг (СОУ), подписанными с национальными ведомствами, и принимая во внимание потребности ЕС.	<input type="checkbox"/> Автоматизированная система статистических данных о торговле создана	
	<b><i>Оперативная политика ИТ</i></b>		
16.27	Разработка и документирование процессов деятельности в области ИТ (требования пользователей, функциональный и технические характеристики) с помощью специального инструмента, их согласование с пользователями.	<input type="checkbox"/> Бизнес-процессы ИТ разработаны <input type="checkbox"/> Документация в наличии. <input type="checkbox"/> Процессы согласованы с деловыми кругами	
16.28	Определение процедур реализации и процедур тестирования на приемлемость для пользователей, доведение их до персонала и применение при внедрении новых систем.	<input type="checkbox"/> Процедуры тестирования разработаны и введены в действие <input type="checkbox"/> Тестирование организовано в отдельной среде <input type="checkbox"/> Пользователи были включены в группу тестирования <input type="checkbox"/> Результаты тестирования задокументированы должным образом.	
16.29	Разработка и поддержание плана управления переменными, включая оценку полученных результатов, с помощью процесса управления переменными.	<input type="checkbox"/> Проводится оценка полученных результатов <input type="checkbox"/> Разработан план управления переменными	
16.30	Четкое определение и документирование функций и обязанностей, включая ответственность за проекты и ответственность за новые системы ИТ.	<input type="checkbox"/> Ответственные за системы определены.	

№	Задачи	Показатели	Перекрестные ссылки
		<input type="checkbox"/> Обязанности ответственных за системы согласованы и опубликованы <input type="checkbox"/> Ответственные за системы включены в документацию систем	
16.31	Разработка руководств для пользователей (предпочтительно в электронном виде) при вводе в действие новых систем.	<input type="checkbox"/> Руководства для пользователей системы разработаны и предоставлены пользователям <input type="checkbox"/> Пользователи принимали активное участие в разработке руководств для пользователей <input type="checkbox"/> Разработаны процедуры совершенствования руководств для пользователей <input type="checkbox"/> Разработано управление версиями	
16.32	Определение информации, необходимой для управления и разработка информационной системы по управлению. Определение ключевых показателей для оценки работы и потребностей в презентациях (таблицы в Excel, документы в Word, диаграммы и т.п.), а также периодичности предоставления отчетов.	<input type="checkbox"/> Информационная система управления создана <input type="checkbox"/> Системы сбора оперативной информации по деловым вопросам созданы и работают <input type="checkbox"/> Система отчетности установлена и работает	
16.33	Обеспечение защиты систем и их регулярного аудита.	<input type="checkbox"/> Создана полностью видимая аудиторская проверка <input type="checkbox"/> Проводятся проверки полноты и точности данных <input type="checkbox"/> Согласованы и действуют распределение обязанностей и уровни обеспечения безопасности <input type="checkbox"/> Утверждены и работают программы обеспечения управления на базе рисков <input type="checkbox"/> Приемлемые отклонения задокументированы	

№	Задачи	Показатели	Перекрестные ссылки
16.34	Система обратной связи создана и работает	<input type="checkbox"/> Предоставление услуг оценивается путем опроса клиентов <input type="checkbox"/> Служба поддержки работает, а звонки анализируются <input type="checkbox"/> Для предоставления ключевых бизнес-услуг используются группы внутренних пользователей <input type="checkbox"/> Для обслуживания ключевых бизнес-систем, связанных с торговлей, используются группы коммерческих пользователей <input type="checkbox"/> Разработаны процедуры направления запросов об изменении системы	
	<b><i>Обучение по вопросам ИТ</i></b>		
16.35	Разработка стратегии специальной подготовки по вопросам ИТ и включение ее в стратегию по работе с кадрами и стратегию по ИТ.	<input type="checkbox"/> Стратегия подготовки по вопросам ИТ создана	TR HR

## Стандарт 17: «Инфраструктура и оборудование»

### Цель

Создание, обслуживание и размещение инфраструктуры и современного оборудования, которые поддерживали бы бизнес стратегию таможенной администрации и улучшали бы служебную деятельность путем применения технологий.

### Стратегические задачи

- Разработка плана инвестирования на основе приоритетных задач с целью определения краткосрочных и долгосрочных потребностей и оказания помощи в эффективном использовании ресурсов
- Разработка финансовых программ для поддержки плана инвестирования и организационного планирования с учетом потребностей комплектования персоналом, условий работы, новой технологии, материальной базы, торговых операторов и других имеющих отношение факторов
- Международное сотрудничество в вопросах пограничной инфраструктуры с соседними странами
- Организация обучения по закупке оборудования и работе с оборудованием



№	Задачи	Показатели	Перекрестные ссылки
	<b>Политика и финансы</b>		
17.1	Разработка политики инвестирования в соответствии с бизнес стратегией таможни, в которой были бы изложены потребности и стандарты относительно инфраструктуры и оборудования, включая технические характеристики, стандарты качества, безопасности и охраны труда, а также приемлемость проектов и процедуры обеспечения качества для таможни.	<input type="checkbox"/> Всеобъемлющая политика инвестирования разработана <input type="checkbox"/> Разработана бизнес стратегия для таможни <input type="checkbox"/> Анализ политики инвестирования как минимум раз в год <input type="checkbox"/> Четко определены структуры, отвечающие за реализацию политики инвестирования	ORG
17.2	Подготовка краткосрочных, среднесрочных и долгосрочных финансовых планов поддержки инвестиционной деятельности таможенной администрации для представления их в вышестоящие органы для принятия решений (например, в парламент, правительство, министерство финансов).	<input type="checkbox"/> Финансовые планы разработаны в соответствии с общей политикой инвестирования <input type="checkbox"/> Финансовые планы представлены в соответствующие органы в администрации и одобрены ими	ORG
17.3	Выделение достаточного количества бюджетных средств для поддержания эффективного функционирования инфраструктуры и оборудования.	<input type="checkbox"/> Имеется достаточное количество бюджетных средств для политики инвестирования <input type="checkbox"/> Выделены адекватные средства для обеспечения достаточного пространства для оборудования	ORG
	<b>Управление</b>		
17.4	Надлежащий анализ, согласование, утверждение и регулярный пересмотр приоритетов и планов по инвестированию и ресурсам на всех уровнях руководства.	<input type="checkbox"/> Приоритеты по инвестированию и ресурсам определены после подробного обсуждения <input type="checkbox"/> Приоритеты по инвестированию и ресурсам регулярно анализируются	ORG

17.5	Использование формальной методики для оценки потребностей в закупках (например, анализ экономической эффективности).	<input type="checkbox"/> Метод определения потребностей в закупках определен и применяется	ORG
17.6	Создание системы для регулярного пересмотра и оценки возможностей применения более современных и рентабельных технологий для инфраструктуры и оборудования.	<input type="checkbox"/> Создана и работает система для отслеживания технологических новшеств в области инфраструктуры и оборудования и анализа существующих инфраструктуры и оборудования	IT
17.7	Систематическая оценка специальным подразделением на центральном уровне запросов на инвестирование в инфраструктуру и оборудование на предмет их соответствия политике инвестирования.	<input type="checkbox"/> Создано подразделение для оценки запросов на инвестирование и инфраструктуру путем сопоставления их с политикой инвестирования	ORG
17.8	Экономическое и функциональное обоснование размещения и количества инфраструктуры и оборудования с целью максимального использования имеющихся ресурсов (кадры, инфраструктура, обучение, оборудование и т.п.) с учетом потребностей в материально-техническом обеспечении.	<input type="checkbox"/> Информация о размещении и количестве существующих элементов инфраструктуры и оборудования имеется в наличии <input type="checkbox"/> Пассивная инфраструктура и оборудование выявляются и, по возможности, используются <input type="checkbox"/> Разработана процедура вывода оборудования из эксплуатации <input type="checkbox"/> Потребности в материально-техническом обеспечении определяются путем проверки существующих инфраструктуры и оборудования	ORG
17.9	Использование системы инвентаризации/управления основными средствами для отслеживания расположения, использования и состояния ремонта инфраструктуры и оборудования таможенной администрации.	<input type="checkbox"/> Создана и активно используется электронная система инвентаризации/управления основными средствами <input type="checkbox"/> Существующие данные об инвентаризации/основных средствах включены в систему	IT
17.10	Четкое определение правовых вопросов, связанных с правом собственности на здания таможни, и условий сотрудничества с владельцами зданий, арендуемых таможней.	<input type="checkbox"/> Существуют контракты, связанные с правами собственности на таможенные здания	LEG ORG

		<input type="checkbox"/> Существуют планы строительства таможенных объектов	
17.11	Координация вопросов улучшения основных дорог, ведущих ко всем пограничным пунктам пропуска, с проектами строительства, запланированными для таможенного поста на границе.	<input type="checkbox"/> Инвестиции в дороги, ведущие к пункту пропуска, сверяются с другими строительными проектами <input type="checkbox"/> Контактные лица в других национальных ведомствах известны, а перечень контактных лиц постоянно обновляется <input type="checkbox"/> Планы инвестирования и строительные проекты обсуждаются с другими ведомствами	ORG
17.12	Разработка, публикация и доведение до соответствующего персонала инструкций о безопасном и правильном использовании и обслуживании инфраструктуры и оборудования.	<input type="checkbox"/> Соответствующие международным правилам безопасности инструкции опубликованы <input type="checkbox"/> Общие правила безопасности и охраны труда разработаны и доведены до персонала.	LEG
17.13	Создание систем по обеспечению защиты инфраструктуры и оборудования от повреждений, неумелого пользования, кражи, утери, погодных условий в случае необходимости и т.п.	<input type="checkbox"/> Защита инфраструктуры и оборудования обеспечена	
17.14	Обеспечение безопасных и комфортабельных условий труда для всех сотрудников таможни и внимание Администрации на защите сотрудников таможни и клиентов.	<input type="checkbox"/> Созданы условия работы с учетом международных стандартов	
17.15	Предоставление надлежащих материальной базы, оборудования и информационно-коммуникационной технологии в соответствии со стандартами, согласованными на национальном уровне (например, размер офисов, доступ к стационарному оборудованию, компьютеры).	<input type="checkbox"/> Перечень соответствующих стандартов, согласованных на национальном уровне, существует и соблюдается	IT
	<b>Организация</b>		
17.16	Соответствие расположения и организации пунктов таможенного оформления реальным потребностям торговли и торговых операторов, принятие во внимание международных потоков перемещения коммерческих грузов и возможных изменений.	<input type="checkbox"/> Определены реальные потребности торговых кругов путем общения с торговыми операторами <input type="checkbox"/> В пунктах таможенного оформления имеется и	ORG

		принимается во внимание статистика международных потоков коммерческих грузов	
17.17	Обеспечение беспрепятственного потока движения в пограничной зоне с учетом характера и объема торговли с целью обеспечения достаточного количества парковок и площадок ожидания, в том числе и для транспортных средств, перевозящих опасные грузы.	<input type="checkbox"/> Создано достаточное количество парковок и площадок ожидания	ORG
17.18	Принятие во внимание в ходе фазы планирования необходимости разделения грузового и пассажирского потоков.	<input type="checkbox"/> Продуманы отдельные потоки движения для грузов и пассажиров	ORG
	<b>Сотрудничество</b>		
17.19	Активное и регулярное изучение возможности сотрудничества при инвестировании, например в строительство новых объектов, с соответствующими органами и заинтересованными сторонами, а также с таможенными службами соседних стран.	<input type="checkbox"/> Создано подразделение в Администрации, которое отвечает за сотрудничество на национальном и международном уровнях по вопросам инфраструктуры и оборудования <input type="checkbox"/> Анализируются просьбы о сотрудничестве, направляемые в адрес Администрации	CM TF LEG
17.20	По возможности совместное использование инфраструктуры и оборудования вместе с другими ведомствами, заинтересованными сторонами и таможенными службами соседних стран с четким определением обязанностей участвующих сторон.	<input type="checkbox"/> MoB разработаны, подписаны и работают	LEG
17.21	Создание на местном, региональном, национальном и международном уровнях обмена информацией и опытом между таможенными и другими соответствующими службами об эффективном и рациональном использовании инфраструктуры, оборудования и рабочих инструментов (рентгеновских установок, приборов обнаружения радиации, служебных собак, детекторов химических веществ и т.п.).	<input type="checkbox"/> Администрация сотрудничает с другими национальными и международными ведомствами <input type="checkbox"/> Подготовлена правовая база для обмена информацией и опытом на национальном или международном уровне	TF
17.22	Необходимость координировать строительство таможенных постов на границе с органами соседней страны с целью содействовать потоку движения.	<input type="checkbox"/> Контактные центры в соседних странах существуют и сотрудничество осуществляется	CM
	<b>Обучение</b>		
17.23	Организация специальной подготовки для персонала, ответственного за закупку, инвестиционное и финансовое планирование (в том числе подготовка описания	<input type="checkbox"/> Подразделением подготовки проводится обучение	TR

	должностных обязанностей, потребностей пользователей, технических характеристик, контрактов, процедур обеспечения качества и тендерных процедур).	ответственного персонала по вопросам закупки инфраструктуры и оборудования	
17.24	Организация обучения для персонала, ответственного за управление инфраструктурой, включая содержание зданий или эксплуатацию технического оборудования.	<input type="checkbox"/> Техническая подготовка для персонала, который будет эксплуатировать специальные виды оборудования, проводится	TR

## Стандарт 18: «Таможенная лаборатория»

### Цель

Создание лабораторной службы (таможенной лаборатории или внешней лаборатории с соответствующими полномочиями), которая поддерживала бы таможенную службу путем установления характера, тарифной классификации, происхождения и стоимости товаров с целью определения таможенных пошлин и обеспечения реализации торговой политики (включая антидемпинговые меры), а также защиты окружающей среды и населения страны.

### Стратегические задачи

- Создание правовой базы для обеспечения работы таможенной лаборатории или обеспечения реализации данной функции внешним квалифицированным учреждением или учреждениями
- Разработка и реализация принципов управления, систем управления качеством, процедур и методов работы в соответствии с законодательством и/или стандартами и/или передовой практикой
- Установление сотрудничества с другими таможенными лабораториями, другими официальными органами и квалифицированными аналитическими учреждениями внутри страны и за ее пределами
- Достижение максимальной эффективности и аутентичности лабораторных исследований с помощью квалифицированного и подготовленного персонала

№	Задачи	Показатели	Перекрестные ссылки
	<b>(m) Правовая основа</b>		
18.1	Создание законодательным путем или с помощью контракта таможенной лаборатории или обеспечение предоставления аналогичных услуг внешней лабораторией и/или другим квалифицированным учреждением.	<input type="checkbox"/> Правовые основы созданы	LEG
18.2	Обеспечение национальным законодательством обязательности подготовки отчета о лабораторной экспертизе и предоставления его как таможенной администрации, так и объекту контроля, у которого отбирались образцы.	<input type="checkbox"/> Отчет о лабораторной проверке является обязательным <input type="checkbox"/> Отчет о лабораторной проверке предоставляется таможене и объекту контроля <input type="checkbox"/> Результаты лабораторной проверки признаются официально <input type="checkbox"/> Отчет о лабораторной проверке оформляется в соответствии с международными стандартами, такими как ISO/IEC 17025	LEG
18.3	Консультации со специалистами лаборатории в случае подготовки соответствующих новых или изменения существующих законодательных актов.	<input type="checkbox"/> Со специалистами лаборатории советуются при подготовке соответствующих законодательных актов	LEG
	<b>(n) Политика управления и методы работы</b>		
18.4	Разработка и реализация принципов и процедур управления таможенной лабораторией на базе международных стандартов.	<input type="checkbox"/> Созданы и работают принципы и процедуры <input type="checkbox"/> Разработано и используется Руководство по обеспечению качества <input type="checkbox"/> Принципы и Руководство по обеспечению качества соответствуют международным стандартам, таким как ISO/IEC 17025	
18.5	Назначение ответственным за организацию лаборатории компетентного руководителя, обладающего полномочиями и доступом к высшему руководству с возможностью	<input type="checkbox"/> Таможенная лаборатория является неотъемлемой частью структуры	ORG

	оказывать на него влияние.	<input type="checkbox"/> таможенной администрации <input type="checkbox"/> Руководитель лаборатории имеет полномочия контактировать с высшим руководством и оказывать на него влияние	
18.6	Принятие во внимание международных стандартов при создании или усовершенствовании таможенной лаборатории.	<input type="checkbox"/> Функции таможенной лаборатории соответствуют таможенным критериям ВТамО	
18.7	Сохранение всей информации об образцах, анализах, результатах и отчетах.	<input type="checkbox"/> Создана Система управления информацией лаборатории (СУИЛ) или аналогичная система ИТ для хранения данных	ИТ
18.8	Обеспечение таможенной лаборатории достаточным оборудованием для удовлетворения ее конкретных потребностей и приоритетов страны.	<input type="checkbox"/> Существует план финансирования таможенной лаборатории, предназначенный для обеспечения необходимым лабораторным оборудованием и для его обновления (включая технологию компьютерной обработки, программное обеспечение, химикаты и т.п.), и высшее руководство ознакомлено с этим планом <input type="checkbox"/> Оборудование таможенной лаборатории соответствует техническим характеристикам, необходимым для применения гармонизированных методов в других таможенных лабораториях <input type="checkbox"/> Материальное обеспечение лаборатории соответствует международным стандартам <input type="checkbox"/> Разработаны процедуры для персонала таможни и лаборатории для соблюдения правил безопасности, охраны труда и гигиены в рабочей среде	INF
18.9	Наличие у таможенной лаборатории доступа ко всем необходимым информационным ресурсам.	<input type="checkbox"/> Налажены партнерские отношения с научно-	ИТ



		<p>исследовательскими и образовательными учреждениями</p> <input type="checkbox"/> Обеспечен доступ к электронным источникам информации, таким как Европейская таможенная классификация химических веществ (ЕТКХВ) или Межлабораторная классификация методов анализа (МЛКМА)	
18.10	Способность таможенной лаборатории обеспечивать лабораторные исследования и анализ образцов для всех таможенных и с ними связанных целей как путем своих собственных лабораторных исследований, так и путем координации внешних услуг.	<input type="checkbox"/> Способность внешних служб обеспечивать необходимое качество должна быть документально подтверждена	
18.11	Функционирование таможенной лаборатории в соответствии с законодательством по данному вопросу и/или другими опубликованными и документально закрепленными методами, процедурами и международными стандартами.	<input type="checkbox"/> Соблюдаются технические стандарты, такие как изданные Международной организацией по стандартизации (ISO), Европейским комитетом по стандартизации (ЕКС), Американским обществом по испытанию материалов (АОТМ), Международной федерацией молочной промышленности (МФМП), а также другие международные или национальные нормы и научные рекомендации <input type="checkbox"/> При соблюдении необходимых требований относительно утверждения истинности лаборатория может также использовать методы и процедуры собственной разработки (внутренние методы) <input type="checkbox"/> Разработано руководство по определению подлинности <input type="checkbox"/> Таможенная лаборатория принимает участие в регулярных тестах на уровень	LEG

		<ul style="list-style-type: none"> <li><input type="checkbox"/> профессионализма</li> <li><input type="checkbox"/> Достигнуты соглашения с другими таможенными лабораториями о сотрудничестве и обмене методами, приемами, процедурами и лабораторным персоналом</li> <li><input type="checkbox"/> Осуществляется обмен методами работы процедурами с другими таможенными лабораториями</li> <li><input type="checkbox"/> Практикуется обмен специалистами лаборатории</li> </ul>	
	<b><i>(o) Методы сотрудничества</i></b>		
18.12	Сотрудничество таможенной лаборатории с другими лабораториями и/или таможенными лабораториями внутри страны или за ее пределами	<ul style="list-style-type: none"> <li><input type="checkbox"/> Проводятся регулярные встречи с другими лабораториями (например, в рамках Европейской сети таможенных лабораторий - ЕСТЛ)</li> <li><input type="checkbox"/> Установлены партнерские связи (с помощью, например, меморандумов о взаимопонимании или соглашений о сотрудничестве) с другими квалифицированными внешними лабораториями и/или другими аналитическими учреждениями (государственные органы, исследовательские центры и центры развития, университеты и т.п.)</li> <li><input type="checkbox"/> Таможенная лаборатория может принимать участие в научных проектах</li> </ul>	LEG
	<b><i>(p) Персонал и обучение</i></b>		
18.13	Использование таможенной лабораторией квалифицированного персонала для выполнения своих задач с требуемым уровнем качества и без неоправданных	<ul style="list-style-type: none"> <li><input type="checkbox"/> Проведена оценка потребностей таможенной лаборатории в</li> </ul>	HR

	задержек.	<p>специалистах. Подготовлены описания должностных обязанностей и требований</p> <input type="checkbox"/> Персонал таможенной лаборатории соответствует критериям квалификации <input type="checkbox"/> Определены основные задачи для персонала, должностные обязанности и необходимые навыки	
18.14	Обеспечение адекватной квалификации персонала таможенной лаборатории путем образования, подготовки, опыта и/или демонстрации навыков в соответствии со специфическими требованиями для работы в таможенной лаборатории.	<input type="checkbox"/> Разработано и регулярно пересматривается руководство по подготовке <input type="checkbox"/> Принципы подготовки и программы основаны на должном анализе текущих и будущих потребностей персонала таможенной лаборатории	TR
18.15	Обеспечение таможенной лабораторией технической и научной поддержки	<input type="checkbox"/> Разработаны в письменном виде инструкции (процедуры) для сотрудников лаборатории в отношении: <ul style="list-style-type: none"> <li>i) процедур забора образцов,</li> <li>ii) работы с образцами, включая их безопасное и безвредное для окружающей среды уничтожение, возвращение не уничтоженных образцов объектам контроля, хранение и обращение как с лабораторными, так и с независимыми (дублированными) образцами,</li> <li>iii) мер безопасности и охраны здоровья,</li> <li>iv) использования технологий на местах (таких как переносные детекторы наркотиков, взрывчатых веществ, радиации,</li> </ul>	TR

		<p>фальсифицированных документов, фискальных маркеров, а также использование видео-эндоскопов и т.п.)</p> <ul style="list-style-type: none"><li><input type="checkbox"/> Наличие доступа к Руководству по забору образцов для таможенных и налоговых органов (SAMANCTA)</li><li><input type="checkbox"/> Проводятся регулярные учебные мероприятия для сотрудников таможни</li></ul>	
--	--	--	--

## Стандарт 19: «Внутренний аудит»

### Цель

Обеспечение для высшего руководства независимых и объективных гарантий того, что системы управления рисками, контроля и администрирования организации адекватно спланированы и надлежащим образом работают, а также обеспечение реализации консультативной функции, направленной на повышение эффективности и совершенствование организации, а также на оказание помощи в достижении ее целей.

### Стратегические задачи

- Создание правовой базы, которая обеспечивала бы реализацию функции внутреннего аудита
- Разработка систематического, хорошо организованного подхода для оценки и повышения эффективности процессов управления рисками, контроля и управления
- Создание систем по работе с кадрами, управления и обучения в соответствии с задачами и международными стандартами аудита

№	Задачи	Показатели	Перекрестные ссылки
	<i>Правовая основа</i>		
19.1	Создание правовой базы для обеспечения внутреннего аудита (ВА).	<input type="checkbox"/> Правовая база создана	LEG
19.2	Соответствие правовой базы Стандартам внутреннего аудита	<input type="checkbox"/> Стандарты внутреннего аудита учтены	LEG
19.3	Определение цели, полномочий и обязанностей мероприятий внутреннего аудита в хартии внутреннего аудита с учетом Стандартов внутреннего аудита и Принципов кодекса поведения.	<input type="checkbox"/> Хартия внутреннего аудита разработана. <input type="checkbox"/> Хартия утверждена соответствующей комиссией <input type="checkbox"/> Определена цель ВА <input type="checkbox"/> Определены полномочия ВА <input type="checkbox"/> Определены обязанности ВА <input type="checkbox"/> Определены масштабы ВА <input type="checkbox"/> Обеспечен доступ к записям и людям <input type="checkbox"/> Кодекс поведения признается <input type="checkbox"/> Консультативная деятельность ограничена до разумных пределов	ETH
19.4	Обеспечение правовой базой независимости ВА.	<input type="checkbox"/> Внутренние аудиторы не выполняют оперативные задачи <input type="checkbox"/> Обеспечен непосредственный и неограниченный доступ к руководящему органу <input type="checkbox"/> Ежегодная декларация независимости <input type="checkbox"/> Разработана процедура для разрешения ситуаций, в которых снижена или может быть снижена независимость или объективность	LEG
19.5	Разработка годового плана внутреннего аудита, основанного на изучении рисков.	<input type="checkbox"/> Выполнена оценка рисков <input type="checkbox"/> Принято во внимание мнение высшего руководства (или	

		комиссии) <input type="checkbox"/> Годовой план работы утвержден высшим руководством	
	<b>Процедуры и методы работы</b>		
19.6	Разработка начальником ВА принципов и процедур проведения мероприятий ВА.	<input type="checkbox"/> Созданы и работают принципы и процедуры	
19.7	Разработка плана проведения каждого аудита, включая цели, масштабы, время и распределение ресурсов.	<input type="checkbox"/> Аудиты спланированы должным образом	
19.8	Наличие у аудиторов полного понимания бизнес процесса и бизнес деятельности при подготовке к работе на местах.	<input type="checkbox"/> Проводится предварительный опрос <input type="checkbox"/> Проводятся интервью <input type="checkbox"/> Организован сбор/анализ документации	
19.9	Надлежащий контроль за аудиторскими заданиями с целью обеспечения качества и достижения целей.	<input type="checkbox"/> Соответствующие доказательства такого контроля документируются	
19.10	Обсуждение предварительных результатов с лицами/службами относительно которых проводится аудит и изучение их мнения.	<input type="checkbox"/> Предварительные результаты обсуждаются	
19.11	Доклад о мероприятиях аудита высшему руководству и публикация окончательного и полного отчета об аудите.	<input type="checkbox"/> Доклад о мероприятиях высшему руководству <input type="checkbox"/> В отчете об аудите описывается процесс <input type="checkbox"/> Отчет об аудите включает в себя рекомендации по улучшению <input type="checkbox"/> Отчет об аудите включает в себя ответ проверяемого лица <input type="checkbox"/> Отчет об аудите включает в себя заключение аудитора <input type="checkbox"/> Проводится совещание по утверждению результатов <input type="checkbox"/> Отчет об аудите подписывается начальником ВА	
19.12	Разработка и реализация руководством плана действий по выполнению тех рекомендаций, которые оно принимает.	<input type="checkbox"/> Рекомендация об улучшении принята руководством <input type="checkbox"/> Разработан и выполняется план действий по выполнению принятых рекомендаций	

19.13	Оценка аудиторами эффективности и адекватности выполнения таких планов действий.	<input type="checkbox"/> Как правило, в течение двух лет проводится аудит выполнения	
	<b><i>Персонал, управление и обучение</i></b>		
19.14	Комплектация органов внутреннего аудита кадрами надлежащим образом в плане количества, рангов, уровней квалификации, знаний, навыков, компетенции и опыта в соответствии с задачами ВА и международными стандартами внутреннего аудита.	<input type="checkbox"/> В наличии достаточное количество сотрудников <input type="checkbox"/> Как минимум один сотрудник является сертифицированным аудитором <input type="checkbox"/> Представлены разные навыки (например, в области законодательства, экономики и т.п.)	HR
19.15	Разработка начальником внутреннего аудита программы управления качеством, призванной обеспечивать соответствие работы органа внутреннего аудита международным стандартам внутреннего аудита и достижение поставленных задач.	<input type="checkbox"/> Применяется внешняя оценка независимым оценщиком <input type="checkbox"/> Предусмотрена периодическая самооценка <input type="checkbox"/> Разработаны показатели управления эффективностью деятельности	
19.16	Обеспечение внутренним аудиторам надлежащей подготовки, позволяющей им выполнять свои обязанности и поддерживать свою профессиональную компетентность с помощью постоянной программы повышения квалификации.	<input type="checkbox"/> Всеобъемлющие программы подготовки и аттестации разработаны и применяются. <input type="checkbox"/> Проводится обучения аудиторов по вопросам борьбы с коррупцией таможенными процедурами	TR



## Акцизный стандарт 1: «Система временной отмены пошлин»

### Цель

Обеспечить, чтобы производство, переработка, хранение, отправка и получение подакцизных товаров, в отношении которых акцизный сбор не уплачен, происходило на налоговом складе и выполнялось лицами, уполномоченными компетентными органами.

### Стратегические задачи

- Разработка принципов, систем, процедур и инструментов для эффективной стратегии санкционирования и предоставления полномочий тем, кто занимается производством, переработкой, хранением, отправкой и получением подакцизных товаров, в отношении которых акцизный сбор приостановлен.
- Такая стратегия должна учитывать потребности законного бизнеса и в то же время снижать вероятность мошеннической деятельности путем ограничения выдачи разрешений до торговых организаций, заслуживающих доверия.
- Потенциально мошеннические предприятия не должны получать доступ к подакцизным товарам, в отношении которых приостановлена пошлина или которые освобождены от нее

№	Задачи	Показатели	Перекрестные ссылки
E1.1	Создание и обеспечение правовой базы, позволяющей компетентным органам утверждать и применять условия в отношении производства, переработки и хранения подакцизных товаров с неуплаченной акцизной пошлиной.	<input type="checkbox"/> Правовая база предоставляет соответствующим органам свободу действий с тем, чтобы только соответствующие требованиям ходатайства о ведении подакцизного бизнеса получали одобрение <input type="checkbox"/> Обязанности торговых кругов четко прописаны в законодательных процедурах и административных инструкциях <input type="checkbox"/> Правила и постановления разработаны и доведены до торгового сообщества, а их правомерность регулярно пересматривается <input type="checkbox"/> Законодательство предусматривает право обжаловать решения, принятые компетентными органами	
E1.2	Создание централизованной системы выдачи разрешений, обеспечивая тем самым последовательность политики.	<input type="checkbox"/> Поддерживается полная, точная и современная электронная база данных об уполномоченных/зарегистрированных экономических операторах/объектах <input type="checkbox"/> Содержание национального реестра своевременно доводится до Комиссии	
E.1.3	Обеспечение получения разрешений только подходящими лицами и объектами	<input type="checkbox"/> Решение о выдаче разрешения основывается на анализе рисков на базе собранной информации <input type="checkbox"/> Ходатайствующие соответствуют всем установленным критериям, так что выдача им разрешений не	

		<p>потребуется выделения неоправданных ресурсов</p> <ul style="list-style-type: none"><li><input type="checkbox"/> В решении о предоставлении разрешения учитывается соответствие требованиям самого предприятия и его ключевых должностных лиц</li><li><input type="checkbox"/> Надежность предприятия и соблюдение им правил в будущем оцениваются путем установления его условий функционирования, финансовых условий и рентабельности</li><li><input type="checkbox"/> Ходатайства соответствуют всем требованиям перед выдачей разрешения</li><li><input type="checkbox"/> С целью предотвращения возможных уклонений или злоупотреблений применяются условия по отношению к разрешениям</li><li><input type="checkbox"/> Одним из фундаментальных условий выдачи разрешения являются финансовые гарантии</li><li><input type="checkbox"/> Все разрешения пересматриваются в рабочем порядке каждые 12 месяцев</li><li><input type="checkbox"/> В отношении торговых организаций, которым не удается обеспечить приемлемый уровень соблюдения правил или которые попадают в зону риска, могут применяться аннулирование или наложение новых условий после предоставления разрешений</li></ul>	
--	--	--	--

## Акцизный стандарт 2: «Налоговые марки»

### Цель

Рассмотреть вопрос о том, является ли применение налоговых/фискальных марок эффективным с точки зрения рентабельности методом сбора и защиты доходов.

Интегрировать фискальные марки/налоговые марки в стратегии по борьбе с мошенничеством, чтобы бороться с незаконным распространением подакцизных товаров с неуплаченной пошлиной.

### Стратегические задачи

- Разработка режима налоговых или фискальных марок как высокоэффективного метода сбора доходов с подакцизных товаров, таких как табачные изделия и алкогольные напитки
- Разработка технических требований в отношении фискальных марок/штампов, которые соответствовали бы ключевым требованиям, путем применения открытых и скрытых элементов защиты
- Разработка систем управления, ИТ и бухгалтерского учета в поддержку администрирования данного режима
- Разработка стратегий по борьбе с мошенничеством с использованием фискальных марок/налоговых отметок в качестве основного инструмента, предназначенного для работы с риском для доходов, связанным с незаконным распространением подакцизных товаров с неуплаченной пошлиной
- Акцизная налоговая марка с высокой степенью защиты и электронная система отслеживания и контроля соединяются в одну надежную и рентабельную систему
- Данный режим работает как часть более широкой системы расследований, принудительных мер, сотрудничества, освещения в средствах массовой информации и народного образования

№	Задачи	Показатели	Перекрестные ссылки
E2.1	Установить и обеспечить правовую базу, которая обязывала бы, чтобы установленные подакцизные товары имели на себе акцизную марку.	<ul style="list-style-type: none"> <li><input type="checkbox"/> Требования четко прописаны в законодательных инструментах и административных инструкциях</li> <li><input type="checkbox"/> Законодательство определяет, когда как и кем должны применяться марки</li> <li><input type="checkbox"/> В законодательных актах оговорены обязательства, связанные с ведением, хранением и предоставлением записей и счетов</li> <li><input type="checkbox"/> Предусмотрены санкции за несоблюдение требований</li> <li><input type="checkbox"/> Национальное законодательство предусматривает право обжалования решений таможенных органов.</li> <li><input type="checkbox"/> Экономическим операторам регулярно предоставляется четкая, конкретная и своевременная информация об их обязанностях</li> <li><input type="checkbox"/> Инструкции и информация регулярно пересматриваются и обновляются.</li> </ul>	
E2.2	Гарантирование того, чтобы режим не создавал препятствий свободному перемещению товаров и чтобы не допускалась дискриминация импортеров изделий в пользу своих домашних торговых организаций.	<ul style="list-style-type: none"> <li><input type="checkbox"/> Марки предоставляются в распоряжение уполномоченных владельцев складов в других странах-членах</li> <li><input type="checkbox"/> Марки имеются в наличии для уполномоченных получателей после ввоза товаров</li> <li><input type="checkbox"/> Марки, нанесенные после ввоза товаров, подлежат соответствующему таможенному</li> </ul>	

E2.3	Разработка технических требований для акцизной марки, включая открытые и скрытые элементы защиты.	<p>контролю</p> <ul style="list-style-type: none"> <li><input type="checkbox"/> Марка является: визуально хорошо заметной без признаков изменений без признаков подделки можно отследить и проконтролировать происхождение целесообразной с материально- технической точки зрения</li> <li><input type="checkbox"/> Технические требования регулярно пересматриваются с целью гарантировать применение современных технологий для сохранения целостности марки</li> <li><input type="checkbox"/> Постоянно проводится оценка угрозы/доказательств подделки</li> </ul>	
E2.4	Определение и публикация прозрачных политики и процесса закупок.	<ul style="list-style-type: none"> <li><input type="checkbox"/> Четкие технические характеристики и требования по отношению к контрактам разработаны и опубликованы</li> <li><input type="checkbox"/> Предпочтительный поставщик отражает баланс между стоимостью и рентабельность</li> <li><input type="checkbox"/> Поставщик предоставляет адекватные свидетельства непрерывности предоставления услуг</li> </ul>	
E2.5	Разработка программы систематического, всестороннего и экономически эффективного контроля с целью поддержания целостности марки.	<ul style="list-style-type: none"> <li><input type="checkbox"/> Административный контроль основывается на анализе рисков</li> <li><input type="checkbox"/> Производство и распределение марок контролируется</li> <li><input type="checkbox"/> Риск применения с товаром поддельных марок/штампов анализируется и принимаются меры</li> <li><input type="checkbox"/> Обеспечен контроль за качеством производства и распределения</li> <li><input type="checkbox"/> Таможенный персонал</li> </ul>	

		экипирован сканирующими устройствами для обнаружения скрытых элементов защиты на марке и обучен пользованию ими.	
E2.6	Четко определены, выполнены и обеспечены процессы бухгалтерского учета.	<input type="checkbox"/> Доходы получены в соответствии с выпущенными/использованными марками <input type="checkbox"/> Испорченные/уничтоженные марки находятся под учетом <input type="checkbox"/> Налог возмещается в случае уничтожения или повреждения марок или их непригодности для использования по назначению	
E2.7	Разработка стратегии на случай ликвидации последствий чрезвычайных ситуаций	<input type="checkbox"/> Риски и угрозы полностью проанализированы, по каждому разработаны меры противодействия <input type="checkbox"/> План на случай ликвидации последствий чрезвычайных ситуаций опубликован и доведен <input type="checkbox"/> Стратегия сводит к минимуму возможные перебои в производстве и распространении марок	

### Акцизный стандарт 3: «Денатурированный спирт»

#### Цель

Свести к минимуму риск использования спирта, предназначенного для применения в промышленности, медицине, науке и других неподакцизных случаях, для незаконного производства алкогольных напитков или других случаев подакцизного применения.

Обеспечить превращение такого спирта в непригодный для употребления в качестве напитка путем добавления денатурантов до его разрешенного применения в неподакцизной отрасли После денатурации до стандартов ЕС или установленных национальных стандартов все классы денатурированного спирта освобождаются от пошлины.

#### Стратегические задачи

- Идентификация рисков для доходов и выделение ресурсов по контролю для эффективного и экономически рентабельного противостояния таким рискам без неоправданного ограничения торговли
- Лицензирование, предоставление прав, ввод и утверждение надлежащим образом производителей, дистрибьюторов и пользователей денатурированного спирта, информирование их об обязанностях в соответствии с инструкциями и требованиями
- Снижение административной нагрузки и расходов администраций и экономических операторов, связанных с использованием спирта в определенных промышленных, медицинских, научных и других целях, свободных от пошлин
- Денатурант должен соответствовать европейской формуле или формуле для той страны-члена ЕС, в которой он будет в конечном итоге использоваться



№	Задачи	Показатели	Перекрестные ссылки
ЕЗ.1	Создание и обеспечение правовой базы, позволяющей компетентным органам утверждать и применять условия по денатурированию спирта.	<ul style="list-style-type: none"> <li><input type="checkbox"/> Правовая база предоставляет соответствующим органам свободу действий с тем, чтобы получали разрешения только соответствующие требованиям ходатайства о денатурировании спирта</li> <li><input type="checkbox"/> Обязанности торговых кругов четко прописаны в законодательных процедурах и административных инструкциях</li> <li><input type="checkbox"/> Правила и постановления разработаны и доведены до торгового сообщества, а их правомерность регулярно пересматривается</li> <li><input type="checkbox"/> Любое лицо, кроме уполномоченного или лицензированного производителя денатурированного спирта, которое производит денатурированный спирт, подлежит наказанию</li> <li><input type="checkbox"/> Законодательство предусматривает право обжаловать решения, принятые компетентными органами</li> </ul>	
ЕЗ.2	Обеспечение выдачи разрешений на денатурирование спирта только отвечающим всем требованиям лицам	<ul style="list-style-type: none"> <li><input type="checkbox"/> Никто не может денатурировать спирт до тех пор пока не будет одобрен процесс производства, в котором предполагается применять такой спирт</li> <li><input type="checkbox"/> Производитель должен ходатайствовать об утверждении того процесса, который он планирует применять для производства денатурированного</li> </ul>	

		спирта <input type="checkbox"/> Такое ходатайство должно включать в себе следующую информацию: <input type="checkbox"/> Подробности о производственном процессе, который будет выполняться <input type="checkbox"/> Формулу(ы) денатурированного спирта, который будет производиться <input type="checkbox"/> Одобрение должно включать в себя: <input type="checkbox"/> Формулы денатурированного спирта, который разрешено производить <input type="checkbox"/> Производственный процесс и условия, которые могут быть предписаны <input type="checkbox"/> Денатурирование должно происходить только на налоговом складе <input type="checkbox"/> До выдачи разрешения полностью изучаются и рассматриваются риски предложенной системы торговой организации <input type="checkbox"/> Одним из фундаментальных условий выдачи разрешения является устойчивое финансовое положение	
E3.3	Обеспечение согласования предложенных изменений с соответствующими органами.	<input type="checkbox"/> Оператор должен заранее подавать заявку на любые предполагаемые изменения в одобренном уже процессе <input type="checkbox"/> Неуведомление о каких-либо изменениях процесса влечет за собой финансовое наказание	
E3.4	Создание централизованной системы выдачи разрешений, обеспечивая тем самым последовательность политики.	<input type="checkbox"/> Поддерживается полная, точная и современная электронная база данных об уполномоченных производителях/объектах	
E3.5	Определение для производителей стандартных формул ЕС для денатурирования спирта для следующих категорий продуктов:	<input type="checkbox"/> Процесс денатурирования соответствует правилам ЕС	

	<ul style="list-style-type: none"> <li>• косметика;</li> <li>• омыватель лобового стекла, антифриз, противообледенительная жидкость;</li> <li>• биотопливо</li> <li>• Краска, чернила для печатания и другие растворители.</li> </ul>	<ul style="list-style-type: none"> <li><input type="checkbox"/> Если кому-либо не удастся денатурировать спирт до установленных формул, то на такой спирт налагается пошлина</li> <li><input type="checkbox"/> Производители могут смешивать спирт, маркер и денатуранты в смесителе любым способом, какой им нравится, при условии что полученный продукт будет представлять собой смесь, отвечающую одной из установленных формул денатурированного спирта</li> <li><input type="checkbox"/> Наряду с денатурантом необходимо подумать о химическом маркере</li> <li><input type="checkbox"/> Производители, хранящие остаточные запасы денатурированного спирта в резервуаре могут захотеть использовать тот же резервуар для последующих операций денатурирования. В таких условиях вы можете принять решение добавлять спирт в тот же резервуар для немедленного денатурирования при условии, что производитель принимает во внимание состояние до и после добавления спирта в резервуар</li> </ul>	
Е3.6	<p>Определение альтернативной системы денатурирования, позволяющей производителю выпускать спирт на заказ, исключая таким образом необходимость хранить различные запасы разных формул денатурированного спирта.</p>	<ul style="list-style-type: none"> <li><input type="checkbox"/> Если кому-либо не удастся денатурировать спирт до установленных формул, то на такой спирт налагается пошлина</li> <li><input type="checkbox"/> До выдачи разрешения полностью изучаются и рассматриваются риски предложенной системы торговой организации</li> <li><input type="checkbox"/> Производитель должен предоставлять на адекватном уровне</li> </ul>	

		<p>гарантии либо путем забора проб с каждой партии произведенного денатурированного спирта либо с помощью создания надежной системы верификации (например, заранее подготовленный и проверенный концентрат маркера и денатуранта, который позволяет обеспечивать необходимое денатурирование путем проверки содержания денатуранта в конечном продукте)</p>	
E3.7	Обеспечение применения денатурированного спирта только в предписанных целях.	<ul style="list-style-type: none"> <li><input type="checkbox"/> Полностью денатурированный спирт (ПДС) должен использоваться только для отопления, освещения, уборки и в целом в операциях по уходу за домом</li> <li><input type="checkbox"/> Необходимо обеспечить, чтобы промышленный денатурированный спирт (ПрДС) применялся для производства товаров, которые не потребляются людьми</li> <li><input type="checkbox"/> Специальные торговые формулы используются только для специально разрешенных сфер применения</li> </ul>	
E3.8	Разработка администрацией программ контроля, основанных на анализе рисков, с целью недопущения использования денатурированного спирта в подакцизных сферах применения, например для отопления.	<ul style="list-style-type: none"> <li><input type="checkbox"/> Принимаются во внимание тип процесса денатурирования и произведенная продукция</li> </ul>	
E3.9	Обеспечения наличия у производителей адекватных систем контроля за сохранностью запасов и поставок не денатурированного подакцизного спирта.	<ul style="list-style-type: none"> <li><input type="checkbox"/> Поставщики получают от покупателей доказательство того, что последние имеют право приобретать денатурированный спирт</li> <li><input type="checkbox"/> Проводятся проверки с целью убедиться, что системы безопасности охраняют доходы</li> <li><input type="checkbox"/> Отсутствует надлежащее объяснение пошлины собранной с потерь</li> </ul>	

Е3.10	Обеспечение наличия разрешения у тех, кто намерен выделить спирт или любое другое вещество из денатурированного спирта или любого продукта, содержащего денатурированный спирт.	<input type="checkbox"/> Право на такое разрешение ограничивается производителями <input type="checkbox"/> Спирт или продукт, из которого извлечено любое другое вещество подлежит хранению <input type="checkbox"/> Под контролем лица, которое восстанавливало или извлекало его, и под замком или другой охраной до его отчуждения или переработки в соответствии с условиями, наложенными в качестве части разрешения.	
Е3.11	Обеспечение наличия у производителей и пользователей адекватных систем контроля за складскими запасами.	<input type="checkbox"/> Инвентарные книги, в которых указаны подробности о любых спиртах, денатурантах, маркерах, красителях и денатурированном спирте, имеются на месте хранения <input type="checkbox"/> Инвентарные книги, в которых указаны подробности о любых спиртах, денатурантах, маркерах, красителях и денатурированном спирте, имеются на месте хранения	
Е3.12	Разработка и применение администрациями надежных методов тестирования	<input type="checkbox"/> По возможности необходимо использовать стандартную методику работы с Полностью денатурированным спиртом	

## Акцизный стандарт 4: «Административное сотрудничество»

### Цель

Предоставить административным органам, ответственным за применение законодательства об акцизных пошлинах, возможность сотрудничать как между собой, так и с соответствующими региональными или международными координационными структурами и обмениваться любой информацией, которая может помочь им правильно применять законодательство об акцизах.

### Стратегические задачи

- Создание единого контактного центра для администрирования и координации обмена информацией между государствами в соответствии с международными договорами
- Продвижение и консультации по использованию Административного сотрудничества по акцизам с целью предоставить соответствующим органам возможность администрировать и взимать свои собственные налоги, а также бороться с уклонением от их уплаты
- Разработка правил и инструкций по соответствию с международными соглашениями и обеспечение выполнения этих правил
- Назначение отделов для связи и компетентных должностных лиц для непосредственного обмена информацией об акцизах с другими сотрудниками или учреждениями

Примечание:	Задачи	Показатели	Перекрестные ссылки
E4.1	Создание Центрального пункта связи (ЦПС), на который возлагается основная ответственность за контакты с другими государствами в области административного сотрудничества.	Соответствующие международные структуры и другие государства проинформированы о создании такого центра и о последующих его изменениях	
E4.2	Назначение компетентных должностных лиц, которые непосредственно могут обмениваться информацией.	<input type="checkbox"/> Изданы письменные полномочия назначенным должностным лицам с указанием рамок их полномочий по обмену информацией и формы учета, который необходимо вести <input type="checkbox"/> Все делегированные полномочия периодически пересматриваются, по необходимости обновляются или аннулируются <input type="checkbox"/> Ведется обновляемый список таких компетентных должностных лиц <input type="checkbox"/> Список доводится до центральных пунктов связи других государств	
E4.3	Надлежащая и своевременная обработка входящих и исходящих запросов на предоставление обязательной и необязательной информации.	<input type="checkbox"/> Информация предоставляется как можно скорее и не позже трех месяцев после дня получения запроса <input type="checkbox"/> проводятся проверки формы и содержания запросов и ответов с целью обеспечения качества <input type="checkbox"/> Отслеживаются сроки обмена информацией и при необходимости обговариваются новые сроки	

		<input type="checkbox"/> По запросу предоставляется информация о результатах предпринятых по полученной информации действиях	
E4.3	Поддержка электронной базы данных об уполномоченных/зарегистрированных операторах/объектах.	<input type="checkbox"/> Такая база данных поддерживается в полном объеме, с точностью данных и обновлениями <input type="checkbox"/> Содержание национального реестра предоставляется другим органам в ответ на надлежащим образом санкционированный запрос	



## Приложение А. Список таможенных стандартов и их обозначений для перекрестных ссылок

<b>Таможенный стандарт</b>	<b>Раздел</b>	<b>Обозначение</b>
<b>1</b>	Законодательство	LEG
<b>2</b>	Организация и управление	ORG
<b>3</b>	Управление кадровыми ресурсами	HR
<b>4</b>	Таможенная этика	ETH
<b>5</b>	Обучение	TR
<b>6</b>	Коммуникации	CM
<b>7</b>	Таможенные обязательства	LIA
<b>8</b>	Содействие торговле	TF
<b>9</b>	Безопасность цепочек поставок	SCS
<b>10</b>	Управление рисками	RM
<b>11</b>	Контроль на границе и внутри страны	BIC
<b>12</b>	Правоохранительная и следственная деятельность	ENF
<b>13</b>	Таможенный транзит	TRA
<b>14</b>	Пост-таможенный контроль и аудит	PCA
<b>15</b>	Права интеллектуальной собственности	IPR
<b>16</b>	Информационно-коммуникационные технологии	IT
<b>17</b>	Инфраструктура и оборудование	INF
<b>18</b>	Таможенная лаборатория	LAB
<b>19</b>	Внутренний аудит	IA

## Приложение Б. Список аббревиатур

<b>Аббревиатура</b>	<b>Значение</b>
<b>УЭО</b>	Уполномоченный экономический оператор
<b>АТЭС</b>	Азиатско-тихоокеанское экономическое сотрудничество
<b>АОИМ</b>	Американское общество по испытанию материалов
<b>АТА</b>	Сертификат о «Временном ввозе»
<b>БПУИ</b>	Бизнес-план по управлению изменениями
<b>ТС</b>	Таможенный стандарт
<b>ОКС</b>	Общая коммуникационная сеть
<b>ПДС</b>	Полностью денатурированный спирт
<b>СОТД</b>	Система обработки таможенных деклараций
<b>ЕКС</b>	Европейский комитет по стандартизации
<b>ЕСТЛ</b>	Европейская сеть таможенных лабораторий
<b>ЦПС</b>	Центральный пункт связи
<b>ОСИ</b>	Общий системный интерфейс
<b>ПТВ</b>	Прямой трейдерский вклад
<b>ЕС</b>	Европейского сообщества
<b>ЕТКХВ</b>	Европейская таможенная классификация химических веществ
<b>ВОЭД</b>	Взаимообмен электронными данными
<b>ОЭД</b>	Обработка электронных данных
<b>ЕАСТ</b>	Европейская ассоциация свободной торговли
<b>ЭСЭО</b>	Электронная система экономических операторов
<b>ЕС</b>	Европейский Союз
<b>ССТ</b>	Соглашение о свободной торговле
<b>ГАТТ</b>	Генеральное соглашение по тарифам и торговле
<b>ШК</b>	Штаб-квартира
<b>HR</b>	Кадровые ресурсы

## Приложение Б. Список аббревиатур

<b>УТК</b>	Управление кадровыми ресурсами
<b>ГС</b>	Гармонизированная система
<b>ВА</b>	Внутренний аудит
<b>ИУГ</b>	Интегрированное управление границами
<b>МФМП</b>	Международная федерация молочной промышленности
<b>МВА</b>	Международные стандарты государственной практики внутреннего аудита
<b>ИУИ</b>	Информационные услуги на основе доступа в Интернет
<b>МЛКМА</b>	Межлабораторная классификация методов анализа
<b>ИП</b>	Интернет-протокол
<b>ПИС</b>	Права интеллектуальной собственности
<b>МОС</b>	Международная организация по стандартам
<b>ИТ</b>	Информационные технологии
<b>КПЭР</b>	Ключевые показатели эффективности работы
<b>ВАП</b>	Взаимная административная поддержка
<b>ИР</b>	Измерение результатов
<b>MoB</b>	Меморандум о взаимопонимании
<b>ГЧ</b>	Государство-член ЕС
<b>ОЭСР</b>	Организация по экономическому сотрудничеству и развитию
<b>УГВР</b>	Управление по гармонизации на внутреннем рынке
<b>OLAF</b>	Европейское агентство по борьбе с мошенничеством
<b>ПК</b>	Персональный компьютер
<b>ПТА</b>	Пост-таможенный аудит
<b>ПЭСТ</b>	Политические, экономические, социальные и технические факторы
<b>ГВФК</b>	Государственный внутренний финансовый контроль
<b>МУП</b>	Методология управления проектами

## Приложение Б. Список аббревиатур

<b>PR</b>	Связи с общественностью
<b>ЕАД</b>	Единый административный документ
<b>SAFE</b>	Рамочные стандарты безопасности и облегчения мировой торговли
<b>SAMANСТА</b>	Руководству по забору образцов для таможенных и налоговых органов
<b>ПСР</b>	Подразделение стратегического развития
<b>СОУ</b>	Соглашение об уровне предоставляемых услуг
<b>МСП</b>	Маленькие и средние предприятия
<b>SWOT</b>	Сильные и слабые стороны, возможности и угрозы
<b>TARIC</b>	Интегрированный тариф Европейского сообщества
<b>TAXUD</b>	Генеральный директорат ЕС по налогообложению и таможенному союзу
<b>TIR</b>	Transport International par la Route
<b>TRIPS</b>	Соглашение об аспектах прав интеллектуальной собственности, связанных с торговлей
<b>ООН</b>	Организация Объединенных Наций
<b>УФ</b>	Ультрафиолет/-овый
<b>ВТамО</b>	Всемирная таможенная организация
<b>WIPO</b>	Всемирная организация по интеллектуальной собственности
<b>ВТО</b>	Всемирная торговая организация